

# おおよど 11月



**町立大淀病院看護師募集中!!**

～地域医療にあなたの力を～

Community information of Oyodo

2013 November No.487

つまみ絵

『文化の秋』に  
芸術を楽しむペアー



町マスコットキャラクター  
よどりちゃん

## Contents

TOWN NEWS .....	2
園児募集のお知らせ.....	4
税に関するお知らせ.....	8
人権コラム.....	12
児童虐待防止推進月間.....	13
けんこうガイド.....	14
いきいき便り.....	18
図書館インフォメーション.....	20



## 秋晴れの下 大盛り上がり！ まちの話題

### 第49回大淀町民体育大会

10月13日(日)、町平畑運動公園サッカー場で、町民の健康づくりと親睦・交流を図ることを目的に、第49回大淀町民体育大会が開催され、約2500人のみなさんが参加しました。

大会当日は、さわやかな秋晴れで、絶好のスポーツ日和の一日となりました。

競技では、リレーや玉入れ、綱引きをはじめ、小中学生の参加による飴あめレースや、高齢者によるお宝さがしなど、25種目の競技が行われました。

競技に応援に、子どもから高齢者までが一体となって盛り上がり、スポーツを通して親睦と交流を深めました。

また、本町のマスコットキャラクターよどりちゃんも会場を訪れ、競技参加者のみなさんを応援して大いに会場を盛り上げました。

#### 【大会結果】

- 優勝 東部体育協会
- 準優勝 中部体育協会
- 第3位 北町体育協会
- 第4位 下淵体育協会
- 第5位 西々部体育協会



年代別リレー▶



▲パン食いリレー



▲保育所・保育園・幼稚園児による集団演技



▲ジャンボ縄跳び



▲綱引き



▲ゆかいに“おたまリレー”を応援するよどりちゃん



▲みんなのグラウンド・ゴルフ

### 優秀選手賞

本大会で、県体育協会主催の県大会で優勝された人およびそれ以上の大会に県予選等により出場された人を優秀選手として、表彰させていただきました。(敬称略)

- 杉山 廉樹(卓球競技・近畿大会出場)
- 山田 竜也(陸上競技・近畿大会出場)
- 鎌田 真緒(陸上競技・近畿大会出場)
- 堀 月乃(バレーボール競技・近畿大会出場)
- 今中 聖葉(バレーボール競技・近畿大会出場)



## 内閣府から表彰 新岡憩いの会

9月17日(火)、新岡憩いの会が高齢者の社会参加活動の模範団体として内閣府から表彰されました。

新岡憩いの会は、「高齢者が気軽に集える交流の拠点」として立ち上げられた地域ふれあいサロンで、新町1～3丁目および岡崎1～3丁目の会員で構成されています。

このサロン活動を支える運営スタッフは、高齢者の余暇充実のためのサポートだけでなく、活動を通して高齢者の状況把握をされています。

運営スタッフ代表 泉沢みち代さんのコメント

このような賞をいただけてうれしいです。会員のみなさんもスタッフのみなさんも喜んでます。これから高齢者の楽しみに貢献できるように、スタッフのみなさんと協力して活動を続けていきたいです。



◀運営スタッフおよび  
会員のみなさん

## 町内チームが大活躍 第5回 少年少女野球大会

吉野郡子ども会育成者連絡協議会と吉野郡青少年指導員連絡協議会の共催により第5回少年少女野球大会が、9月7日(土)・21日(土)の2日間にわたり川上健民運動場で開催されました。

この大会は、野球を通して吉野郡内の青少年の健全育成および地域間交流の場として親睦を深めるため、吉野郡少年野球連盟の協力のもと開催され、吉野郡内から10チームが参加して試合が行われました。

【大会結果】

優勝 大淀エンジェルス (大淀町)  
準優勝 川上・北山野球クラブ (川上村・下北山村)  
第3位 下市ウイングス (下市町)  
大淀緑ヶ丘ファイターズ(大淀町)  
最高殊勲選手 安谷 涼くん(大淀エンジェルス)  
敢闘賞 弓場 溪介くん(川上・北山野球クラブ)



◀優勝チーム  
大淀エンジェルス

## 感謝の気持ちを伝えたい ふくろうおじさんにお礼

10月8日(火)、町立3小学校の代表5名が和田信隆さんに感謝の気持ちを綴った色紙を手渡しました。

和田さんは、本年7月に町内3小学校の全児童1012人に鉛筆1ダースずつを寄贈されました。今回、児童たちの「和田さんに鉛筆のお礼がしたい!」との強い思いから、直接お礼を言う機会を設けることとなりました。

子どもたちの「鉛筆は大事に使っています。」「これからもふくろう作りをがんばってください。」「との言葉に和田さんも感無量のようでした。今回の対面を通して、和田さんと児童たちの絆は一層深まったようです。



▲手渡された色紙



◀和田さんと  
児童たち

## 梨の魅力を発信! 大淀なし祭り

9月29日(日)、道の駅 吉野路大淀iセンターで大淀なし祭りが開催されました。

この催しは、大淀町の特産品である梨の魅力について、たくさんの人に知ってもらいたいとの思いから大淀なし祭り実行委員会主催のもと開催され、梨の試食・販売のほか、梨の重さ当てや梨〇×クイズなど梨を題材にしたゲームが行われました。ゲームの景品は、もちろん梨です! 梨の獲得をめざして、白熱した勝負が繰り広げられました。

また、スペシャルゲストとして、大淀町出身の『カリスマ添乗員』平田進也さんが登場し、豊富な話術で会場を笑いの渦に巻き込んでくださいました。

この催しを通して、大淀町の梨の魅力を十分に発信できたのではないのでしょうか。



▶平田さんによる  
トークショー

～平成26年度～

# 園児募集の

# お知らせ



## 保育所・保育園

### 入所申込の 受付期間と場所

#### ■受付期間

11月12日(火)から  
11月14日(木)まで

午前9時から午後5時まで

#### ■受付場所

- 町役場 福祉課
- 各保育所

平成26年度(平成26年4月以降)の保育所の入所申込を次のとおり受け付けます。  
※ ただし、すでに卒園までの入所申込を済ませた園児については、手続きは必要ありません。

合、保育所が入所申込の代行をすることができません。入所申込の代行により保育所が知り得たことが漏れることはありませんので安心してください。

### 選考基準

- ひとり親家庭
- 祖父母により養育を受けている場合

### 申請に必要なもの

- 給与所得者の場合
- 印鑑

○平成24年分の源泉徴収票

※ 後日、就労証明書と平成25年分の源泉徴収票を提出

#### ■自営業の場合

- 印鑑

○平成24年分の確定申告の写し

※ 後日、就労証明書と平成25年分の確定申告の写しを提出

### 入所(園)について

保育所に入所できるのは、保護者が共働きや病気などの理由により家庭保育ができない乳幼児に限りです。

保護者のみなさんは、ここに掲載されている情報を参考にし、入所を希望する保育所を選んでください。なお、希望された保育所が定員を超えたときは、選考基準に基づいた優先順位により入所者を決めます。

入所が決まると、町から保護者に「保育所入所承諾書」を送付します。入所が認められないときは、保護者にその理由などを記載した「保育所入所不承諾通知書」を送付します。

なお、保護者が了解された場

### 入所受付を行う 保育所(園)

( )内は定員

- 町立第一保育所(120人)
- 町立あおぞら保育所(120人)
- 私立延明保育園(150人)
- 私立花吉野えんめい保育園(110人)
- 私立北野保育園(120人)

### 問い合わせ先

町役場 福祉課

※ 本文中の「保育所」という記述は、「保育所・保育園」を意味します。

# 保育所(園)情報

- ①住所と電話番号
- ②対象児
- ③保育時間
- ④送迎バス
- ⑤給食
- ⑥その他の保育事業
- ⑦保育所の特徴
- ⑧その他



## 町立第一保育所



- ①大淀町大字桧垣本2484番地の1 ☎0747-52-2693  
メールアドレス:1-hoiku@town.oyodo.lg.jp
- ②0歳(生後6ヶ月から)(定員6人)~小学校就学前
- ③通常保育(月~金)=午前8時30分~午後4時30分  
延長保育(月~金)=午前7時30分~午後7時  
通常保育(土曜日)=午前8時30分~午後0時30分  
延長保育(土曜日)=午前7時30分~午後4時30分  
※ 土曜日のみ各自送迎・弁当持参
- ④送迎バスあり
- ⑤完全給食(月曜日~金曜日)



1

- ⑥・延長保育事業
  - ・一時預かり事業(家庭保育が困難な幼児を一時的に保育します。)
  - ・障がい児保育(ともに育つことを大切にしています。)
- ⑦・たえず花が咲いているお花のテラス、金魚やメダカが泳ぐピオトープ、季節の野菜が収穫できる菜園など、四季の自然の変化を五感で感じながら、広い園舎や園庭、県下最大のプールで生き生きと活動できるよう保育の環境を整えています。
- ・幼児期に思いっきり体を動かして遊びきることにより、一人ひとりの子どもの自発性、想像力の芽を伸ばし、自分も友だちも大切にできる豊かな人間性を持った子どもを育成します。
- ⑧・管理栄養士による栄養指導や給食試食会の実施
- ・町立図書館への訪問や園外保育、「うーたんタイム」での異年齢の交流もはかっています。
- ・園庭開放を毎週月曜日から金曜日までの午前10時から午前11時まで行っています。



## 町立あおぞら保育所



- ①大淀町大字越部1179番地 ☎0747-52-4071  
メールアドレス:aozora-hoiku@town.oyodo.lg.jp
- ②0歳(生後6ヶ月から)(定員6人)~小学校就学前
- ③通常保育(月~金)=午前8時30分~午後4時30分  
延長保育(月~金)=午前7時30分~午後7時  
通常保育(土曜日)=午前8時30分~午後0時30分  
延長保育(土曜日)=午前7時30分~午後4時30分  
※ 土曜日のみ各自送迎・弁当持参
- ④送迎バスあり
- ⑤完全給食(月曜日~金曜日)



2

- ⑥・延長保育事業
  - ・一時預かり事業(家庭保育が困難な幼児を一時的に保育します。)
  - ・障がい児保育(ともに育つことを大切にしています。)
- ⑦春は園庭に咲き誇る色とりどりの花。夏は水しぶきをあびてわき上がる子どもたちの歓声。秋はトンボを追いかけて園庭を走りまわる子どもたち。冬はとんどやおもち焼きを楽しんで、四季おりおりの自然の中で、一人ひとりの子どもを大切に、毎日楽しんでもらえるような保育をめざし日々努力しています。
- ⑧・生活習慣の確立
  - ・子どもの自発性、自主性を尊重し、創造性、可能性の芽を引き出し育て伸ばす保育
  - ・園庭開放・異年齢交流保育実施
  - ・園庭一部を芝生化しています。



- ①大淀町大字桧垣本1833番地の1 ☎0747-52-0388  
ホームページアドレス：<http://www.ans.co.jp/n/enmei/>
- ②0歳(生後6ヶ月から)～小学校就学前
- ③通常保育(月～土)＝午前8時30分～午後4時30分  
延長保育(月～金)＝午前7時～午後7時  
延長保育(第1・3・5土曜日)＝午前7時～午後4時  
延長保育(第2・4土曜日)＝午前8時30分～午後4時
- ④送迎バスなし ⑤完全給食(月曜日～土曜日)



社会福祉法人 延明福祉会

# 延明 保育園

- ⑥・延長保育事業  
・地域子育て支援事業  
町から委託を受け、子育て支援センターを開設しています。サークル「ちびっこランド」や育児相談室を開設し、子育てを力強くサポートします。
- ⑦・基本的生活習慣を身につける保育  
あいさつをする・はきものをそろえる・お話をしっかり聞く子どもに育てます。
- ・人間形成の大切な乳幼児期にたくましい根っこを育てる保育  
「心の力」「学ぶ力」「体の力」を身につけ、体育が好き・学習が好き・本が好きなお子さまに育てます。



- ①大淀町大字福神1の122(花吉野ガーデンヒルズ内)  
☎0747-54-5056  
ホームページアドレス：<http://www.enmei.jp>
- ②0歳(生後6ヶ月から)～小学校就学前
- ③通常保育(月～土)＝午前8時30分～午後4時30分  
延長保育(月～金)＝午前7時～午後7時  
延長保育(第1・3・5土曜日)＝午前7時～午後4時  
延長保育(第2・4土曜日)＝午前8時30分～午後4時
- ④送迎バスあり ⑤完全給食(月曜日～土曜日)
- ⑥・延長保育事業 ⑦・休日保育事業

・一時預かり事業(家庭保育が困難な幼児を一時的に保育します。)

- ⑦・基本的生活習慣を身につける保育

あいさつをする・はきものをそろえる・お話をしっかり聞く子どもに育てます。  
・人間形成の大切な

# 花吉野 えんめい 保育園

社会福祉法人 延明福祉会

乳幼児期にたくましい根っこを育てる保育「心の力」「学ぶ力」「体の力」を身につけ、体育が好き・学習が好き・本が好きなお子さまに育てます。

- ・各学年にはクラスがありますが、活動は3・4・5歳児は主に異年齢保育(混合)になります。
- ・食事と活動を別にしたランチルームを完備
- ・広い園庭と隣接した広い公園の自然に囲まれた園舎です。

※ 園児募集について、0・1・2歳児の募集と3歳児は若干名、4・5歳児は募集していません。



社会福祉法人 北野福祉会

# 北野 保育園

保育園

- ①大淀町大字北野23番地の10  
☎0746-32-0240  
ホームページアドレス:「北野保育園」で検索してください。
- ②0歳(生後2ヶ月から)～小学校就学前
- ③通常保育(月～金)＝午前8時30分～午後4時30分  
延長保育(月～金)＝午前7時～午後8時  
通常保育(土曜日)＝午前8時30分～午後0時30分  
延長保育(土曜日)＝午前7時～午後5時30分
- ④送迎バスあり
- ⑤完全給食(月曜日～土曜日)



- ※ 月に一度、お弁当会があります。
- ⑥延長保育事業  
・一時預かり事業(家庭保育が困難な幼児を一時的に保育します。) ⑦・障がい児保育事業  
・病後児保育事業(看護師が専門施設で病気回復期のお子様を保育します。)
- ⑦未満児(0・1・2歳児)は集団生活の前段階と考え、あたたかく保育します。3歳児以上はあいさつを大事にし、園生活を通じて礼儀、言葉遣い、やり通す心の習得を目標とし、保護者の多様なニーズに応えるように日々努力しています。年中泳げる温水プール、多彩なクラブ活動(空手、バレエ、ピアノ、サッカー)
- ⑧おしゃべりサロン(未就園児サークル)、園庭で自由あそび、在園児との交流、専任教師と英語あそび、育児相談など、お父さまの子育ての力強いパートナーです。
- ・吉野郡で一番広い園庭を全面芝生化しました。



# 幼稚園

子どもは社会の宝、園児は大淀町の宝です。

町立幼稚園では、子どもたち一人ひとりの可能性を大切にし、個性を伸ばす教育の創造を中心課題としています。特に、家庭との連携を図りながら、自分のことは自分でできる子、健康で明るい子、みんなと仲良くできる子、やさしく思いやりのある子となるよう、子どもたちが生きる力の基礎を育成することをめざしています。

## めざす園児の姿

- ★明るくのびのびと行動できる子ども
- ★自分でできることは自分でする子ども
- ★みんなと仲良く遊べる子ども
- ★自ら考え、自ら行動できる子ども
- ★あいさつがきちんとしてできる子ども

### 町立大淀東部幼稚園

異年齢児との活動を積極的に取り入れ、人間関係の基礎を培えるように努めています。  
大淀町大字中増61番地の2  
☎ 0746-32-0264



6

### 町立大淀西部幼稚園

子どもたちが持っている素晴らしい力が発揮できるように努めています。  
大淀町大字今木779番地の4  
☎ 0745-67-1766



7

平成26年4月入園予定の園児を次のとおり募集します。

## 募集を行う幼稚園

- 町立大淀東部幼稚園(57人) (内は募集人数)
- 町立大淀西部幼稚園(58人)

## 対象児

- 3歳児  
平成22年4月2日から  
平成23年4月1日生まれ
- 4歳児  
平成21年4月2日から  
平成22年4月1日生まれ
- 5歳児  
平成20年4月2日から  
平成21年4月1日生まれ

## 保育時間

- 午前8時30分から午後2時まで
- ※ 月曜日から金曜日まで完全給食

## 預かり保育(園児対象)

- 定期利用  
午後2時から午後4時まで
- ※ 幼稚園が指定する日週1日程度
- 一時利用  
午後2時から午後4時まで
- ※ 緊急または一時的に預かりが必要となった人

## 受付期間

- 11月12日(火)から  
11月14日(木)まで  
午前9時から午後5時まで

## 申込方法

受付期間内に印鑑をご持参のうえ、町教育委員会事務局学務課(町役場3階)までお越しください。

※ 申込用紙は、各幼稚園、町教育委員会にあります。

## 問い合わせ先

- 町教育委員会事務局 学務課  
☎ 0747-52-1522
- 町立大淀東部幼稚園  
☎ 0746-32-0264
- 町立大淀西部幼稚園  
☎ 0745-67-1766



■の中の数字は、各保育所(園)・幼稚園の写真内の数字をあらわしています。

保育所(園) 幼稚園  
map

# 税に関する

## お知らせ

問い合わせ先

町役場 税務課

### 11月は固定資産税第4期の納期です

固定資産税第4期の納期は12月2日(月)までです。納期内に納めましょう。

また、納税には便利な口座振替制度をご利用ください。口座振替依頼書は町内の各金融機関や郵便局にも備え付けています。

### 町税は暮らしを支える大切な財源です

町民のみなさんに納めていただいている町税(町県民税、固定資産税、軽自動車税)は、福祉・教育・保健などのさまざまな事業を行うための財源として使われています。また、国民健康保険は病気やけがをされたときに安心して医療が受けられるよう、加入しているみなさんの相互扶助で成り立っています。

町税や国民健康保険税の納付が滞ると行政および国民健康保険の運営に支障がある恐れがありますので、納期限内の納付にご協力をお願いします。

なお、災害、病気、失業などの事情により納期限内の納付が困難な場合は、町役場税務課(徴収対策室)で納税相談を受け付けています。

### 11月・12月は県下一斉滞納整理強化期間

地方税の公平・公正を確保し、納税者の信頼を守るため、今年も県下一斉滞納整理強化期間を設定し、より一層の滞納整理に取り組むこととなりました。期間中は、法律に基づく財産調査など、滞納の解消に向けた取り組みを行います。

### 町納税通知書発送用封筒への広告募集

町では、新たな財源確保の取り組みとして、町役場から納税通知書などを発送する際に用いる封筒に、広告を掲載する企業・団体等を募集します。

#### ■募集する封筒・印刷枚数

- ①町県民税納税通知書発送用 5000枚
  - ②固定資産税通知書発送用 9000枚
  - ③督促状・催告書発送用 2000枚
  - ④軽自動車税通知書発送用 2000枚
- 合計 1万8000枚

#### ■広告掲載料

1枠 4万5000円

※ 同一の企業・団体等が2枠とも広告

を掲載する場合は、2枠で6万7500円とします。

※ 広告原稿に係るデザイン作成費は、広告主で負担してください。

#### ■封筒の使用期間

平成26年4月から当初に印刷した封筒の在庫が無くなるまで

※ 当初に印刷した封筒を全て使用するとは限りません。

#### ■広告募集枠数

①④の封筒を通じて2枠

■広告の色 単色(指定不可)

■広告掲載位置・広告の大きさ



広告掲載イメージ  
①②③の封筒(裏面)



広告掲載イメージ  
④の封筒(裏面)

※ 広告枠の欄外に「この封筒は印刷経費の一部を広告収入で賄っています。」「広告に関するご質問は、広告主に直接お問い合わせください。」の文言が入ります。

### ■掲載できない広告

- ・町の公共性、中立性およびその品位を損なうおそれのあるもの
- ・法令等に違反し、または抵触するおそれのあるもの
- ・政治活動、宗教活動、意見広告、個人的宣伝、求人広告その他これに類するもの
- ・人権侵害のおそれのあるもの
- ・公の秩序または善良の風俗に反するおそれのあるもの
- ・虚偽または誇大な表現で不適切なもの
- ・町が推奨しているもの等の誤解を招くおそれのあるもの

・町税を滞納している者の広告であるもの

・掲載する広告として妥当でないと町長が認めるもの

・証券、商品先物取引業

・土地家屋等の不動産に係る収益事業

・原動機付き自転車、二輪の小型自動車、軽自動車に係る収益事業

・税理士業

※ 詳細については、実施要領を町役場税務課で配布していますので参照してください。(町ホームページからもご覧いただけます。)

#### ■申込方法

大淀町有料広告掲載申込書に掲載しようとする版下(完全な原稿)を添えて、11月29日(金)(必着)までに町役場税務課に提出してください。(申込書は町ホームページからもダウンロードできます。)



## 個人で事業や 不動産貸付等を行う人へ

平成26年1月から、個人の白色申告者のうち、事業所得、不動産所得または山林所得を生ずべき業務を行う全ての人は記帳と帳簿等の保存が必要になります！  
※ 所得税および復興特別所得税の申告の必要がない人も対象となります。

### ■記帳内容

売上げなどの収入、仕入れや経費について、取引年月日や金額等を帳簿に記載

### ■帳簿書類の保存

帳簿のほか、請求書・領収書などの書類を整理して保存

※ 記帳・帳簿等の保存制度や記帳の内容の詳細は、国税庁ホームページ(<http://www.nta.go.jp>)に掲載されています。詳しくは、吉野税務署にお問い合わせください。

### ■問い合わせ先

吉野税務署  
☎0746-32-3385

**税を考える週間**  
11月11日(月)～17日(日)

税の役割と税務署の仕事

「税務署の仕事」  
動画で配信中！



国税庁 検索

吉野税務署

## 国民年金に関する お知らせ

■問い合わせ先  
町役場 ほけん課

### 「扶養親族等申告書」は 期限までに提出しましょう

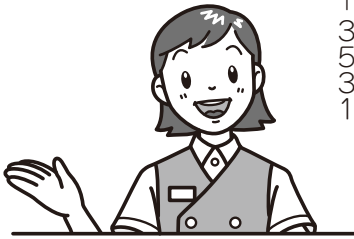
課税対象となる年金受給者には、10月下旬ごろに日本年金機構から「扶養親族等申告書」が送付されますので、11月30日(土)の提出期限までに必ず提出してください。

### ■平成26年「扶養親族等申告書」が送付される人

- 65歳未満  
年金額が108万円以上
- 65歳以上  
年金額が158万円以上

### ■問い合わせ先

大和高田年金事務所  
☎0745-22-3531



## 社会保険料(国民年金保険料)控除証明書の送付

国民年金保険料は、税の申告をする時、納めた保険料の全額が社会保険料控除の対象となります。

平成25年中に納めた保険料について社会保険料控除を受けるためには、年末調整や確定申告を行う時に、保険料を支払ったことを証明する書類(領収証書等)の添付が義務付けられています。

このため、国民年金保険料を納付された人には、日本年金機構から「社会保険料(国民年金保険料)控除証明書」が送付されますので、年末調整や確定申告を行う時まで大切に保管してください。

### ■送付時期

- 平成25年1月1日から9月30日までの間に保険料を納付された人  
平成25年11月上旬
- 平成25年11月上旬の送付対象とならなかった人で、10月1日から12月31日までの間に初めて納付された人  
平成26年2月上旬

### ■問い合わせ先

- ・控除証明書専用ダイヤル  
☎0570-070-117
- ・IP電話からは  
☎03-6700-1130
- ※ 平成26年3月14日まで設置予定

## 11月9日は 「119番の日」です

119番通報の際、場所や状況が正しく伝えられないために被害が拡大し、現場でのトラブルが発生したり、また119番通報の遅れが大惨事につながったりすることもあります。

そこで、各家庭の電話口に必要事項を記入した緊急時の通報マニュアルをはっておけば迅速・的確な119番通報が行えるのではないのでしょうか？

### 【例】

- ① 火事・救急は119番
- ② その他緊急通報先(警察110番や家族の勤務先等)
- ③ 名前・住所(番地と目標物も記入)・電話番号
- ④ 通報内容(いつ・どこで・だれが・なにをしたのか)

### ■問い合わせ先

中吉野広域消防組合消防本部・大淀消防署  
☎0747-52-1109  
<http://www.nakayoshino.or.jp/>

# 教 え て 保 険 だ よ り

## 介護保険制度の今後について

本年8月6日、政府の社会保障制度改革国民会議が社会保障4分野について最終の報告書を取りまとめました。

その中で、介護保険制度については、『地域包括ケアシステム』という地域全体で生活を支える環境の整備が課題とされています。

また、要支援者への介護予防給付を地域包括推進事業（仮称）へ段階的に移行させ、住みなれた地域での暮らしのサポートを強化していくことで、介護を必要としない健康な社会の実現をめざしています。

しかし、介護保険に必要な費用は年々増加傾向にあるため、負担の見直しも同時に議論されています。

今回の社会保障制度改革国民会議では基本的な考え方が提示されただけで、本格的な議論はこれから行われます。

大淀町としては、今後もみなさまに介護保険制度に関する情報をわかりやすくお伝えしていくとともに、国等の議論の場に、本町の实情に沿った要望を提示し、本町にとって持続可能な制度となるよう取り組んでまいります。



■問い合わせ先  
町役場 ほけん課

# ちびっ子能楽体験 活動報告

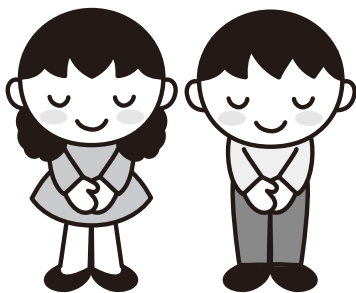
3月の卒業発表会の演目が決まりました。舞囃子「高砂」、舞囃子「岩船」、居囃子「吉野天人」、素囃子「中之舞」、連吟「吉野天人」の5つです。

「高砂」の神舞はテンポの速い曲です。この曲は小鼓、大鼓、太鼓を座員が受け持ちます。世界一痛い楽器・大鼓を受け持つ座員は手が真っ赤になって腫れていました。

タイトルの前に舞・居・素囃子がついていますが、舞囃子は舞、楽器（笛・小鼓・大鼓・太鼓）、地謡で演奏します。居囃子は楽器と地謡の演奏で、舞が入りません。素囃子は楽器だけです。演奏にもいろいろあります。座員は少ないですが、一生懸命練習しています。応援してくださいね。



◀▲大鼓の練習



# 統計調査

■問い合わせ先

町役場 企画政策課

平成25年住宅・土地統計調査  
ご協力ありがとうございました

平成25年住宅・土地統計調査が終了いたしました。

調査対象となられた人には、調査票へのご記入、回収にご協力いただき、ありがとうございます。

今回調査した世帯の中の一部世帯にて、平成25年12月1日を基準日として「平成25年住生活総合調査」が実施されます。

重ねてご協力をお願いします。

## 平成25年住生活総合調査

ご協力お願いいたします

国土交通省統計局（奈良県・大淀町）では、12月1日を基準日として「平成25年住生活総合調査」を実施します。

この調査は、住生活基本法に基づく住生活の安定・向上に関係する総合的な施策を推進する上で必要となる基礎資料を得るために、居住環境を含めた住生活全般に関する実態や居住者の意向・満足度等を総合的に調査するものです。

今回は、町内で10月に実施された住宅・土地統計調査（総務省）に回答いただいた世帯の中から抽出した64世帯に調査をお願いすることとなっています。

調査に当たっては、11月21日（木）から12月10日（小）までの間、統計調査員証を持った調査員が、対象となった世帯を訪問いたしますので、調査をお願いするみなさまには重ねてお手数をおかけすることとなりますが、ご協力のほどよろしく願います。

国土交通省・奈良県・大淀町

# English Diary



町立大淀中学校外国語指導助手の  
キャロライン・ルシнда・シュミッドさん

It has been three months since I arrived in Japan and so far I have not been left bored. There is something new or exciting around every corner. I have enjoyed the wonderful people, the beautiful mountains, the fresh pears, and even riding or walking to school every morning.

One thing I am glad for, in contrast, is the end of the intense summer heat. August made me feel as if I were in an oven every day, roasting like a turkey. It was exciting to see the blooming of the red Spider Lilies and the beginning of the changing of the seasons. I plan to travel around to view the fall colors. It is definitely my favorite season. It reminds me of childhood when I would go trick-or-treating with my friends in various costumes. I've tried to share my excitement about Halloween with the children here through various activities and decorations.

Also, Thanksgiving will arrive soon. My fellow ALTs and I will soon be cooking turkey and baking various fall favorites. I am looking forward to the pumpkin pie mostly. Thanksgiving in America is a time to give thanks, but it is also about family and friends. And while I may not be able to share the meal with my family, I am very grateful to be able to enjoy the day with all of my new friends.

On another note, as Oyodo is not as large as some surrounding cities, I was very happy to be able to travel to Yamato Yagi station and go to a professional art supply store. So, now that I have a workspace and tools again I can begin to create all sorts of artworks to share.

Lastly, I would like to thank everyone for their kind words and deeds. I have really felt welcome in Oyodo and am happy that I was placed here in such a wonderful town.

Until next time and happy Thanksgiving.

日本に来て3か月が経ち、充実した日々を送っています。常に新しいことやわくわくするようなことがあります。すばらしい人やきれいな山、新鮮な梨を楽しみ、また、毎朝学校に自転車に乗ってくる、歩いてくることでさえも楽しんでます。

私のうれしいことのひとつに、夏の厳しい暑さが終わったということがあります。8月は七面鳥のように毎日オープンで焼かれているようでした。それから、彼岸花が咲きみだれ、季節の移り変わりを楽しみました。紅葉を見るために旅行を計画しています。本当に秋は私の大好きな季節です。色々な衣装をつけてトリック・オア・トリートと言いながら、友達と過ごしていた子ども時代を思い出させます。さまざまな活動や飾りをとおして、子どもたちとハロウィンについての楽しみを共有しました。

また、感謝祭がもうすぐやってきます。他のALTの先生たちと一緒に、もうすぐ七面鳥を料理したり、さまざまな秋の味覚を焼く予定です。もっとも楽しみなのは、パンプキンパイです。アメリカの感謝祭は、家族や友人に感謝を伝える日です。今年は家族とは一緒に過ごすことはできないけれど、ここ日本で新しい友達と過ごすことができることに感謝しています。

別の話になりますが、大淀は周辺の町ほど広くはないけれど、八木駅までいくと、本格的な画材店があります。だから今では、画材を買い、家にワークスペースを作って作品作りに励むことができるようになりました。八木に行くのがとても楽しいです。

最後に、みなさんに優しく接していただき、ありがとうございます。こんなにすばらしい大淀町で過ごすことになって、本当にうれしいです。

また次の記事を楽しみにしてください。

## 相談



### 人権相談

- 日時 午前9時～午後4時  
(土、日、祝日を除く毎日)
- 場所 大淀町役場
- 問い合わせ 大淀町役場人権施策推進室

### 教育相談(予約が必要です)

- 日時 水・金曜日  
午前9時～午後5時
- 場所 大淀町適応指導教室
- 問い合わせ 大淀町適応指導教室  
☎0746-34-5016

### 心配ごとと合同相談

- 日時 毎月第2・第4水曜日  
午後1時～午後3時
- 場所 大淀町役場
- 問い合わせ 大淀町社会福祉協議会  
☎0747-52-1941

### 無料法律相談(予約が必要です)

- 日時 11月15日(金)  
午後1時～午後4時
- 場所 下市町役場

- 問い合わせ 下市町役場住民保険課  
☎0747-52-0001

- 日時 12月16日(月)  
午後1時～午後4時

- 場所 大淀町役場
- 問い合わせ 大淀町役場人権住民課  
☎0747-52-5501

- 日時 1月16日(木)  
午後1時～午後4時

- 場所 吉野町役場
- 問い合わせ 吉野町役場町民課  
☎0746-32-3081

### 消費生活相談

- 日時 毎週火曜日  
午後1時～午後4時
- 場所 下市町役場
- 問い合わせ 下市町役場建設産業課  
☎0747-52-0001

### 住宅増改築相談

- 日時 11月16日(土)  
午前9時～午後4時
- 場所 大淀町中央公民館
- 問い合わせ 県建築協同組合中吉野支部  
☎0747-52-9971

### 無料交通事故相談

- 日時 毎月第2火曜日  
午前10時～午後3時
- 場所 大淀町役場
- 問い合わせ 県交通安全対策課  
☎0742-27-8731

### 児童相談

- 日時 12月6日(金)  
午前10時30分～午後4時
- 場所 吉野町中央公民館
- 問い合わせ 高田こども家庭相談センター  
☎0745-22-6079

### 法テラス

身近な法的トラブルについてお気軽に問い合わせください。

解決に役立つ法制度や最適な相談機関を紹介します。

#### ■問い合わせ

法テラス奈良 ☎050-3383-5450  
法テラス南和法律事務所  
(下刈やすらぎビル内)  
☎050-3383-0025

# 言論の自由と差別表現

人権コラム  
Vol.63

すべての国民には、言論の自由が認められており、それは憲法によって保障されています。誰もが自分の意見や考えを自由に述べる事ができますし、政治批判も公然とすることができ

ます。私たちにとっては当たり前のこうした行為も、言論統制によって厳しく制限されている国もあるのです。戦前の日本のようにです。

従来から、インターネットや携帯メールによる差別的な書き込みが問題化していますが、今またスマートフォン(スマホ)の爆発的な普及により、その機能を利用した犯罪が青少年を中心に増加しています。いずれにせ

よ、これらのツール(道具)には便利さとともに、差別や犯罪の温床にもなりうる要素があることを知っておかねばなりません。

ヘイトスピーチという言葉をご存じでしょうか。憎悪表現あるいは差別表現とも言いいますが、要は人種や宗教、性別、障がい、職業、外見などを理由に特定の集団や個人を誹謗・中傷し、憎悪をかきたてるような表現を攻撃的に行うことです。

今、このヘイトスピーチが大きな問題になっています。集団あるいは個人がインターネット上や街頭で、ある特定の人々や地域を指して「〇〇人を殺せ」

「〇〇町を火の海にしるろ」などと宣伝し、人々に憎しみを植え付け、敵対心を煽る行為が行われていると言っています。

我が国では、こうした行為は犯罪とはされていません。(公然と個人を名指しで行う場合は名誉棄損罪が適用される場合もあります。)これまで誹謗・中傷や差別に対する法規制がマスコミや政治の場で議論されて来た経緯はありますが、言論の自由、表現の自由との兼ね合いで結局、結論は出されていません。もちろん、私たちがつい口に出してしまう差別発言も犯罪の対象にはなっていない。

この法規制の良し悪しはさておき、言論の自由、表現の自由はこれからも大切に守っていくなければなりません。しかし「表現の自由があるから」「犯罪ではないから」とインターネットな

どでの差別を煽る行為が許されるとは思えません。

今後ますますインターネットやスマホが普及し、その機能もさらに発達していくでしょう。ぜひ、みなさんには、以下のことを守っていただきたいと思えます。

- 差別的な内容や誹謗・中傷は書き込まない。
- うわさや嘘の情報は書き込まない。
- 個人情報を書き込まない。

面白半分やうさばらしの書き込みが、人を傷つけ、苦しめることを改めて知っておいてください。画面の裏には確かに人がいるのです。

## てんいち先生



## CATV



大淀あらかしテレビでは、町内で行われた行事や地域の話をはじめ、各種行政情報、保健センターだより、投稿ビデオコーナーなど盛りだくさんの内容で放送しています。

### ●投稿ビデオ 大募集!

視聴者のみなさんからの投稿ビデオを募集しています。また、撮影用ビデオカメラを貸し出しています。詳しくは町役場総務課までお問い合わせください。

大淀あらかしテレビを視聴するには、こまどりケーブルへの加入が必要です。ぜひ加入してください。

### 問い合わせ

◇大淀あらかしテレビの番組に関すること

町役場 総務課 ☎0747-52-5501

◇こまどりケーブルの加入・サービス内容に関すること

こまどりケーブル ☎0120-667-740

## 大淀町ふるさと応援寄附金について

9月中に次のみなさまから寄附をいただきました。

喜多 義将 様	1,500,000円
匿名 様	3,000円
他2名様	40,000円

みなさまの熱い想いを実現できるように、大切に活用させていただきます。

今後も変わらぬ応援をお願いいたします。





# Health Guide

## けんこうガイド

町保健センター ☎ 0747-52-9403  
 (健康増進課) FAX 0747-52-9404  
 町ホームページからも申し込みができます。  
<http://www.town.oyodo.nara.jp>

保健センター

### 健康相談の日

12月5日(木)です。

- [乳幼児] 午前9時～午前11時  
 身体計測や、保健師・栄養士による健康や育児についての相談を行います。
- [成人] 午後2時～午後4時  
 尿検査・血圧測定・保健師や栄養士による健康についての相談を行います。

## 子育て

母子健康手帳は町保健センターで交付しています

母子健康手帳・妊婦健康診査補助券は町保健センターで交付しています。印鑑を持ってきてください。

### ●子どもの健康診査

	実施日・受付時間	対象
4カ月児健康診査	11月13日(水)・午後0時45分～午後1時	H25. 6.14～H25. 7.18生まれ
	12月18日(水)・午後0時45分～午後1時	H25. 7.19～H25. 8.14生まれ
10カ月児健康診査	11月14日(木)・午後0時45分～午後1時	H24.12.16～H25. 1.19生まれ
	12月19日(木)・午後0時45分～午後1時	H25. 1.20～H25. 2.15生まれ
1歳6カ月児健康診査	11月20日(水)・午後1時15分～午後2時	H24. 4. 1～H24. 5.31生まれ

- ※1 対象児にはお知らせを送付します。 ※2 料金は無料で、場所は町保健センターです。  
 ※3 今年度からBCG予防接種は4カ月児健診とは別日程で行っています。  
 ※4 4カ月・10カ月児健康診査では、午後1時から午後1時30分まで離乳食講座、講座終了後健康診査を実施します。健診を受ける人は、講座開始前の受付時間内に会場へ来ててください。健診は受付順です。

### ●予防接種

予防接種名	実施日	受付時間	対象児	
			今月通知する子	前の対象で受けていない子
四種混合 (百日咳 ジフテリア 破傷風 不活化ポリオ)	I期初回 (3回接種) 11月11日(月) 12月11日(水) 1月10日(金)	午後1時30分 ～午後1時45分	H25. 7.12 ～H25. 8.11生まれ	7歳6カ月未満の子 三種混合およびポリオワクチンを受けていない子
三種混合 (百日咳 ジフテリア 破傷風)	I期初回 (3回接種) I期追加 11月11日(月)	午後1時15分 ～午後1時30分	H24. 3.14 ～H24. 4.13生まれ	7歳6カ月未満の子
				「I期初回」の接種を終了した 7歳6カ月未満の子
二種混合 (ジフテリア 破傷風)	II期 11月11日(月)	午後1時45分 ～午後2時		小学6年生および 13歳未満の中学生
B C G	11月18日(月)	午後1時 ～午後1時15分	H25. 5.13 ～H25. 6.11生まれ	1歳未満の子
不活化ポリオ (皮下注射)	初回 (3回接種) 11月29日(金)	午後2時 ～午後2時15分		7歳6カ月未満の子
麻しん風しん 混合	第1期 第2期 11月29日(金)	午後1時30分 ～午後2時	H24.10.30 ～H24.11.29生まれ	1歳から2歳未満の子
				H19. 4. 2～H20. 4. 1生まれ (幼稚園・保育所等の年長児)

- ※1 対象児には予診票を送付します。 ※2 料金は無料で、場所は町保健センターです。  
 ※3 受付時間は予防接種の種類により、異なります。  
 ★転入された人は、以前に受けた予防接種の種類・回数等のご連絡をお願いします。  
 (連絡がない場合は、予防接種のご案内ができない場合があります。)

### 日本脳炎予防接種について

平成17年の日本脳炎ワクチン接種の差し控えにより、日本脳炎ワクチンを受けられていない平成7年4月2日～平成19年4月1日生の人は、20歳未満まで、新ワクチン(細胞培養日本脳炎ワクチン)で不足回数分の接種が可能になりました。

■接種回数 第1期(初回2回・追加1回)追加接種⇒初回接種2回目から約1年の間隔をあける  
 第2期(9歳以上 1回) ※ 母子手帳等で不足回数をご確認ください。

(第2期は現在積極的な接種勧奨を行っていません。第1期終了後、約4～5年の間隔をあけての接種になります。)  
 ⇒平成25年度、高校3年生に相当する年齢の人には、今年度、【第2期】の積極的な接種勧奨を実施します。

※ 個別通知はしませんので、接種を希望される場合は町保健センターにお問い合わせください。

## 麻しん風しん混合予防接種について(第2期:年長児のお子さん)

麻しん風しん混合予防接種(第2期)を終了していないお子さんは、来年3月31日までに接種を受けてください。来年の4月以降は、接種対象外となります。



### ●集団検診

検診・内容	実施日・受付時間・場所	対象	料金	定員
肺がん検診(胸部X線撮影・問診) (必要な人は喀痰検査 ※ 別料金) 大腸がん検診(便潜血検査・問診) 前立腺がん検診(血液検査・問診) 肝炎ウイルス検診(血液検査・問診)	11月12日(火) ①午前9時～正午 ②午後1時30分～午後3時 町保健センター	満40歳以上の町民 ※ 前立腺がん検診は男性のみ ※ 肝炎ウイルス検診は以前に町で受けていない人	【満40～64歳】各400円 【満65歳以上】各200円	各回70人 ※ 要予約 ※ 先着順
大腸がん検診 (便潜血検査・問診) 肝炎ウイルス検診 (血液検査・問診)	12月12日(木) ①午前9時～正午 ②午後1時30分～午後3時 町保健センター			
胃がん検診 (胃部X線撮影・問診)	12月12日(木) 午前9時～正午 町保健センター	満35歳以上の町民	【満35～64歳】1,000円 【満65歳以上】500円	50人 ※ 要予約 ※ 先着順
乳がん検診 (視診・触診・問診・乳房X線撮影)	1月22日(水) 2月5日(水) 午後1時～午後2時30分 町立大淀病院	満40歳以上の町民(女性) ※ 平成24年度に受けていない人。ただし、がん検診無料クーポン券で今年度受ける人は、この限りではありません。	【満40～49歳】2,000円 【満50～64歳】1,800円 【満65歳以上】500円	20人 ※ 要予約 ※ 先着順

※1 町保健センターに電話等で申し込んでください。 ※2 胃がん検診の日程を追加しました。  
※3 集団検診は上記以外の日程・内容もあります。詳しくは、町保健センターにお問い合わせください。

### ●個別検診

検診・内容	実施期間	実施医療機関	対象	料金
乳がん検診 (視診・触診・問診・乳房X線撮影)	平成26年2月末まで	町の契約医療機関 (町立大淀病院・五條病院・鎌田医院田園診療所・平尾病院・平成記念病院・済生会中和病院・済生会御所病院)	満40歳以上の町民(女性) ※ 平成24年度に受けていない人	【満40～49歳】2,300円 【満50～64歳】2,000円 【満65歳以上】500円
子宮がん検診 (視診・内診・問診・子宮頸部細胞診)	※ 医療機関の予約が定員になり次第終了	県内の登録医療機関 ※ 希望の医療機関が該当するか等、詳しくはお問い合わせください。	満20歳以上の町民(女性) ※ 平成24年度に受けていない人	〈頸部のみ〉 【満65歳未満】2,000円 【満65歳以上】500円 〈頸部・体部〉 【満65歳未満】2,900円 【満65歳以上】500円

※1 医療機関で個別に受診するための受診票を発行しています。  
※2 発行の申請は町保健センターに電話などで申し込んでください。

## 高齢者の肺炎球菌 / 乳児のロタウイルス ワクチン各接種に係る助成について

高齢者の肺炎球菌・乳児のロタウイルスワクチン(任意)各接種について費用の助成を行っています。これらのワクチン接種を希望される人は、町内実施医療機関へお問い合わせのうえ、予約後、印鑑持参で町保健センターに申請にお越しく下さい。

■助成開始 平成25年4月1日以降に接種したもの

### ■対象者・接種回数等

ワクチンの種類	対象者	接種回数	受け方
高齢者の肺炎球菌	65歳以上	1回	ワクチンの種類により、回数が異なります。
乳児のロタウイルス	生後6週～24週(32週)未満		

町外実施医療機関での接種につきましては、町保健センターにお問い合わせください。

## (成人)風しんワクチン接種に係る助成

風しんワクチン接種について費用の助成を行っています。詳しくは、町保健センターまでお問い合わせください。

### ■助成対象者 大淀町に在住の人で

- ①平成7年4月1日以前生まれで妊娠を予定または希望している女性
- ②妊娠している女性の配偶者
- ③妊娠している女性の同居家族

### ■助成対象期間 平成25年4月1日～

平成26年3月31日に接種したものと

### ■手続き方法 医療機関で接種後、助成金を還付

- 申請期間 平成26年3月31日まで
- 場 所 町保健センター
- 必要書類 身分証明書・医療機関発行の領収書・接種を証明する書類・印かん・振込先の分かるもの  
※ 妊娠している女性の配偶者および同居家族の人は母子手帳

# 保健センター だより

この時期になると、インフルエンザが心配になりますね。インフルエンザは、いったん流行が始まると短期間で感染が拡大していきます。インフルエンザに感染しないために正しい予防法を身につけましょう。

## \*\*\*インフルエンザとは\*\*\*

インフルエンザはインフルエンザウイルスによって感染します。

### 〈インフルエンザウイルスの特徴〉

- 乾燥した空気が好き
- 寒いところが好き



- ほとんどの種類の消毒薬で死んでしまう

インフルエンザの予防に適した室温は20℃前後、湿度は50～60%です。ウイルスを室外に出すために換気も心がけましょう。

## \*\*\*インフルエンザを予防しよう\*\*\*

手洗い・うがい・マスクの着用を心がけましょう！！

### ★手洗いの方法



①手のひらと甲を洗う



②指の間を洗う



③親指のまわりや手の側面を洗う



④指先・爪の間を洗う



⑤手首を洗う



⑥アルコール製剤をすり込むと、より効果があります

### ★うがいの方法

まずは唇を閉じたままの「グチュグチュウがい」を行い、吐き出します。

次に顔を上に向け、「ガラガラうがい」でのどの奥を潤し、保湿します。

### ★マスクの着用

感染者や感染が疑われる人は、まわりうつさないために、咳エチケット(咳をする時は鼻



や口を覆う、マスクの着用)を実践しましょう。

マスクは毎日新しいものに取り換えましょう。

流行している時期は、不要な外出はできるだけ控え、人ごみを避けましょう。

他にも、バランスの良い食事や睡眠をしっかりととり、体の抵抗力を上げることも大切です。

## \*\*\*受けよう！！予防接種\*\*\*

予防接種を受けることで、インフルエンザの重症化を防ぐことが出来ます。ワクチンの効果は、接種後2週間目ごろから長くて5カ月程度持続します。インフルエンザ流行のピークに備え、10月中旬から12月上旬ごろまでに接種をしましょう。



## 高齢者インフルエンザ予防接種について

接種当日、満65歳以上の町民の人は、2,000円を超える負担金は大淀町が負担します。

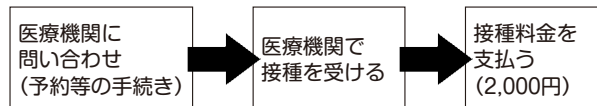
■接種期間 平成26年1月31日まで

■接種料金 2,000円(自己負担額)

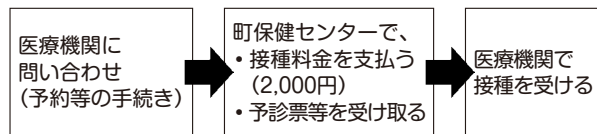
※ 65歳以上の生活保護受給者は自己負担額が無料になります。

### ■申込方法

★大淀町・吉野町・下市町(3町以外の一部)の医療機関で接種する場合 ※対象医療機関は町保健センターにお問い合わせください。



### ★上記以外の医療機関で接種する場合



## 未熟児養育医療の申請先が 町保健センターに変わりました！

4月1日から、未熟児養育医療の申請先が県保健所から市町村に変わりました。申請が必要になった場合は、町保健センターへ連絡してください。

なお、低出生体重児の出生の届出の受理および未熟児の訪問指導についても町が行うこととなりました。



### 未熟児養育医療とは…

身体の発達が未熟なまま出生した乳児が指定医療機関に入院して治療を行う必要がある場合にその治療に必要な医療費の一部を助成する制度です。

## 男性の料理教室

毎日の食事の栄養バランスなどに気を配り、健やかな生活をおくるために料理教室を開催します。

男性が主役です。和気あいあいと楽しく学びましょう。ぜひ、ご参加ください。

■日程 11月26日(火) 午前9時30分～午後2時

■場所 町保健センター

■対象 男性の町民

■定員 15名(先着順)

■内容 調理実習と講義

■持ち物 エプロン・三角巾・筆記用具

■主催 町食生活改善推進員協議会

### ■参加申込

町保健センターに電話等で申し込んでください。

■申込み・問い合わせ先 町保健センター(健康増進課)



## ヒブ・小児用肺炎球菌予防ワクチン接種について

### 今年度からヒブ・小児用肺炎球菌予防ワクチン接種は定期接種に加わりました

■対象者 生後2カ月～5歳未満

■接種方法 接種医療機関での個別接種

※ 事前に医療機関へお問い合わせ(予約など)をしていただき、送付した予診票にご記入のうえ、受けてください。

■接種回数等 回数や接種間隔は、年齢により異なります。

※ 1歳未満で接種を開始された人は、追加接種を忘れずに受けてください。

ワクチン名	年齢	回数	受け方
ヒブワクチン	2カ月～7カ月未満	4回	4週間から8週間の間隔で3回接種後、7カ月～13カ月時に1回
	7カ月～1歳未満	3回	4週間から8週間の間隔で2回接種後、7カ月～13カ月時に1回
	1歳以上～5歳未満	1回	
小児用肺炎球菌ワクチン	2カ月～7カ月未満	4回	27日以上の間隔で3回接種後、60日以上あけて(標準として、1歳～1歳3カ月時に)1回
	7カ月～1歳未満	3回	27日以上の間隔で2回接種後、60日以上あけて(標準として、1歳～1歳3カ月時に)1回
	1歳児	2回	60日の間隔で2回
	2歳以上～5歳未満	1回	

■指定医療機関 予約制(要問い合わせ)

・町立大淀病院(小児科) ☎0747-52-8801(電話受付時間:平日午後1時～4時)

・ごいちクリニック ☎0746-34-5150

※ 指定医療機関以外にも県内契約医療機関で受けられます。町保健センターにお問い合わせください。

・・・1歳以上～5歳未満で初めて接種を受けるお子さん(H20.11.2～H24.11.19生まれ)の場合・・・

■接種方法 町保健センターでの集団接種(予約制)

同時接種はできません。ヒブと肺炎球菌との接種間隔は1週間以上必要です。

※ 事前に町保健センターへご予約していただき、送付する予診票にご記入のうえ、受けてください。

■集団接種日程

	ヒブワクチン	小児用肺炎球菌
12月	10日(火)	17日(火)
1月	14日(火)	21日(火)
2月	4日(火)	25日(火)
3月	11日(火)	18日(火)

■定員 各回40名

■接種回数等

ワクチン名	年齢	回数・受け方
ヒブワクチン	1歳以上～5歳未満	1回
小児用肺炎球菌ワクチン	1歳児	60日以上の間隔で2回
	2歳以上～5歳未満	1回

※ 受付時間は、午前9時30分～午前10時

■問い合わせ先 町保健センター(健康増進課)

11月18日開催

健康ウォーキングの

解散時間・場所の変更について

11月18日(月)の健康ウォーキングの解散時間・場所を、以下のように変更します。

○ウォーキングコース終点の宮滝から町マイクロバスに乗車します。

宮滝(旧中荘小学校前)〔午後2時15分出発〕－大和上市駅〔午後2時35分ごろ〕－町役場〔午後3時ごろ〕

## 町健康づくりセンター

(ミズノウエルネス大淀)

問い合わせ ☎ 0746-34-5501  
FAX 0746-34-5502

親子・友達と遊ぼう! ヘキサスロン

今流行のNEWスポーツです。今回はエアロケット・frisbee・ハンマー投げを使って『投げる』をテーマに様々な測定や遊びを行います。

◇日時 11月23日(土) 午後2時～午後4時30分

◇対象 小学1年生～小学6年生と保護者の人

◇料金 大人・子どもとも 1人300円  
※ 1組3名まで(子どもだけでも可)

◇定員 30組(先着順)

◇持ち物 運動できる服装・室内シューズ・タオル  
飲み物(必要な人のみ)

こどもダンススクール 生徒募集

◇時間

クラス	対象	時間
ジュニアA	小学生(初級)	水曜日:午後4時30分～午後5時30分
ジュニアB	小学生～中学生(中級)	水曜日:午後5時45分～午後6時45分
ジュニアC	小学生～中学生(中級)	土曜日:午後1時15分～午後2時15分
キッズA	満4歳～小学生(初級)	土曜日:午前11時10分～午後0時10分
キッズB	満4歳～小学生(初中級)	土曜日:午後0時20分～午後1時20分

◇料金 ジュニアA・B・C 5,000円/1カ月  
キッズA・B 4,000円/1カ月

骨粗鬆症



今回のテーマ「骨粗鬆症」について少しお話してみようと思います。

骨粗鬆症は、骨強度が低下し、骨折しやすくなる骨の病気です。骨粗鬆症になると、鬆が入ったように骨の中心がスカスカの状態になり、骨がもろくなってしまう。その結果、わずかな衝撃でも骨折をしやすくなります。

骨粗鬆症は、がんや脳卒中、心筋梗塞のようにそれ自体が生命をおびやかす病気ではありませんが、骨粗鬆症による骨折から、活動性が低下し要介護状態になる人も少なくありません。

骨粗鬆症の最も重大な合併症は骨折です。骨粗鬆症による骨折は、高齢化に伴う骨粗鬆症の患者数の増加とともに増えています。

特に骨折しやすいのは、股関節、背骨、手関節、肩関節です。なかでも股関節を骨折すると、その後歩行が困難になり、結果要介護状態になる人もいます。骨折の予防対策は急務となっています。

骨粗鬆症は、原因となる病気などがなく、加齢や閉経にもなって引き起こされるものがほとんどです。男性にもみられますが、閉経による女性ホルモン分泌低下が骨密度を低下させる

ため、特に女性に多くなります。多くの人は加齢とともに、骨密度が減ってしまいます。しかし、バランスのとれた食事や適度な運動を心がけることにより、骨密度の低下を防いだり、低下の速度を遅らせたりすることができま

す。体の中ではたえず古い骨は壊され（骨吸収）、新しい骨が作られています（骨形成）。これが骨の新陳代謝です。新陳代謝のバランスがくずれ、骨吸収がどんどん進んで骨形成が追いつかなくなると、骨がスカスカになり、スカスカの骨はもろく、骨折しやすくなるのです。

骨粗鬆症の治療については、食事療法や運動療法も大切なものですが、近年新しい薬も開発されており非常に有効性も高いとされています。

もし骨粗鬆症が気になり始めたら、ぜひ骨密度の検査をしていただき、少しでも骨折しないよう治療を受けていただければ幸いです。

町立大淀病院 整形外科部長

松村 憲晃

いきいき健康セミナー

第32回セミナー

『糖尿病の合併症と転倒予防』  
～転ばぬ先の知恵～

講師：町立大淀病院

リハビリテーション室

理学療法士 北村 広子 氏

- 日時 11月29日(金)  
午後2時から1時間程度
- 場所 町立大淀病院  
2病棟3階 会議室
- 定員 30人
- 料金 無料
- 申し込み 事前の申込みもできます。



何回目からでも、  
どなたでも参加していただけます！

- 問い合わせ先 町立大淀病院 経営企画課  
☎0747-52-8801

EVENT GUIDE

クリスマスコンサート  
in ホワイエ

山村イツカ(ボーカル)中村たかし(ギター)宮野友巴(ベース)によるクリスマスコンサートです。

ジャズ&ポピュラー・クリスマスソングを歌います。

- 日時 12月15日(日)  
開演 午後6時  
開場 午後5時30分



- 場所 町文化会館 あらかしホールホワイエ(ロビー)
- 入場料 【一般】 1,000円(当日 1,200円)  
【あらかし友の会】 800円(前売りのみ)

- ※ 全席自由
- 問い合わせ先 町文化会館 ☎0747-54-2110

# 子育てサークルちびっくらん

子育てを支援する町の事業で、延明保育園に委託して事業を実施しています。

## ■クラス

- 赤ちゃんクラス(3カ月～1歳3カ月) 火曜日
- ちびっこクラス 月曜日・水曜日

■時間 午前10時～午前11時15分(9時30分から開放)

■場所 町地域子育て支援センター

■持ち物 水筒・お手ふき・参加費(大人1人につき100円)

※1 各クラスはすべて申込制です。

※2 月～金曜日は「あそびの森」の開放日です。自由に利用してください。申し込みは必要ありません。時間は午前10時から午後2時までです。

■育児相談 育児相談は随時受付をしています。希望者は、延明保育園に直接申し込んでください。

プレママっこ	
11/26(火)	助産師とのフリートーク
赤ちゃんクラス	
11/13(水)	ちびっこクラス合同 おもちつき
11/20(水)	ちびっこクラス合同 育児講座「食育について」 ※ 栄養士さんがお話して下さいます。
11/26(火)	制作「クリスマスブーツ」 持ち物:のり・はさみ
ちびっこクラス	
11/5(火)	親子体操 参加費:200円
11/6(水)	うんどうあそび ※ 講師の先生が指導して下さいます。
11/13(水)	赤ちゃんクラス合同 おもちつき
11/18(月)	制作「クリスマスブーツ」 持ち物:のり・はさみ
11/20(水)	赤ちゃんクラス合同 育児講座「食育について」 ※ 栄養士さんがお話して下さいます。
11/25(月)	新聞あそび

「お家でのお子さまとの関わり方」「オムツ替え」「授乳」など、家庭への子育てについて相談がある場合は、自宅に訪問します。気軽に利用してください。

## 高校生とあそぼう！

◇日時 ①11月11日(月)午前10時～  
②11月27日(水)午前10時～

◇場所 子育て支援センター

◇内容 大淀高校の生徒さんたちが、手遊びや絵本を読みに来てくれます。みんなで楽しく遊びましょう！  
ちびっこクラスと赤ちゃんクラス合同で行います。

## お誕生会

◇日時 11月12日(火)午前10時～

◇場所 延明保育園

◇内容 11月生まれのお友達を、保育園のお友達とみんなでお祝いします。素敵なプレゼントもありますので、11月生まれのお子さんはぜひ参加してください。

## おもちつき

◇日時 11月13日(水)  
赤ちゃんクラス:午前10時～  
ちびっこクラス:午前10時30分～

◇場所 子育て支援センター

◇持ち物 エプロン・三角巾・マスク・タオル

## ベビーマッサージ

◇日時 11月19日(火)午前10時～

◇場所 子育て支援センター

◇参加費 初回300円、次回から200円

◇持ち物 バスタオル・タオル・防水シート・オムツなどその他必要なもの

◇内容 助産師が指導します。

※ 着脱しやすい服装でお越しください。

## ■問い合わせ先

延明保育園 ☎0747-52-0388

## 花岡童話を愛でる 第二十話 愛宕山(矢走)

文/花岡大学  
絵/前田晃宏・三岡真亜矢



矢走という地名は、矢を作っていたところとしての矢合(やあせ)からでており、しかもこの地が、しばしば戦場になって矢が走るといふ意味から、矢走(やばせ)になったといわれている。戦場であった名残りとして、今も小字に、まどば、しんがいくぼ、ばばさん、もんした、なまやしきなどというのが残っている。

矢走にある愛宕山には、南北朝時代には城が築かれており、とくにここは、金剛山にあがったのろしを、吉野に伝える中継地点として、大きな役割を果たしていたといわれている。

現在その山頂のところを、てんしゅかくと呼ばれ、一段低いところをたいらとって、そこが屋敷跡だといわれている。その山頂には、杉、松、藤などが生いしげっていて地蔵さんのちいさなほこらがまつられており、地蔵盆には、いねいなおまつりをして、村の人たちから敬信されている。



そのしろに  
やがはしるなり  
やばせじょう  
〈おおよどふるさとカルタ〉  
おおよどチャレンジクラブ提供

# 図書館 インフォメーション

絵本の『ぐりとぐら』は、1963年に登場して、2013年は記念すべき誕生50周年です。子どもたちの圧倒的な人気に支えられ、絵本シリーズの中で大活躍しています。第17回図書館まつりでは、「ぐりとぐら」誕生50周年記念コーナーがあります。

開館情報

### 11月のカレンダー

日	月	火	水	木	金	土
					1	2
3	4	5	6	7	8	9
10	11	12	13	14	15	16
17	18	19	20	21	22	23
24	25	26	27	28	29	30

□ 文化会館・図書館ともに休みの日  
 △ 図書館が利用できない日



森へ出かけたぐりとぐらは、大きなたまごを発見します。そのたまごで大きいカステラを焼くことにしました。しかし、たまごが大きすぎて運ぶことができません。運べないなら、ここで作ろうと森の中でカステラ作り！甘いにおいにつられて、森の動物たちが次々と集まってきます。さあ、できあがり！！おなべのふたをとると、ふんわり黄色いカステラが顔を出しました。

## 「ぐりとぐら」

作／中川 李枝子 絵／山脇 百合子 福音館書店



おいしい絵本×おいしいレシピ。昔好きだった絵本に出てくるおいしそうなお菓子やパン。実際に食べてみたいと思ったことはありませんか？この本はそんな気持ちを叶えます。「ぐりとぐら」のカステラ、「ヘンゼルとグレーテル」のお菓子の家など、人気の絵本に出てくる料理のレシピをご紹介します。簡単だけどおいしいレシピがいっぱいです。

## 「絵本からうまれたおいしいレシピ」

著／きむら かよ・晶子 宝島社



今や親子二代にわたって愛されるこの絵本シリーズを、もう一度、そっくり楽しんでしまおうというガイドブックです。著者、中川李枝子・山脇百合子姉妹が明かすシリーズ誕生の舞台裏、制作エピソード、「ぐりとぐら」のQ & A、第一作『ぐりとぐら』の原型となった雑誌掲載童話「たまご」も、当時の挿し絵とともに紹介されています。

## 「ぼくらのなまえはぐりとぐら 絵本「ぐりとぐら」のすべて」

編／福音館書店母の友編集部 福音館書店

## 第17回図書館まつり

講演や展示、ワークショップなど楽しいイベントが盛りだくさんです。

みなさん、ぜひお越しください。

■日時 11月30日(土)・12月1日(日)

■場所 町文化会館

※ イベントの詳細は折込チラシをご覧ください。

### ～ワークショップの 手芸ボランティアを募集～

図書館まつり2日目、12月1日(日)午前10時～午後4時のワークショップにおいて『ぐりとぐらのフェルトバッジ作り』と『ことりん作り』をします。

かわいい「ぐりとぐら」のバッジ作り、ことりん作りのお手伝いをしていただける人を募集します。



詳細は、図書館までお問い合わせください。

■問い合わせ先

町立図書館 ☎0747-54-2120

## おはなし会のご案内

### 11月のおはなし会

- 11月9日(土) 午後2時30分～  
こどものためのおはなし会
- 11月17日(日) 午後3時～  
こどものためのおはなし会
- 11月24日(日) 午後2時～  
大人のための朗読会 響



## 健脚向き フリーハイキング

妙好人という言葉を知っていますか。何事にも謙虚で孝心深い人をこう呼ぶことがありません。その妙好人として名高い大和清九郎が育った地に残る様々な伝承を訪ね歩きます。

ようこそ清九郎の里へ

大和の妙好人に出会う旅

■日時

11月16日(土)

午前9時30分～午前11時に受付場所にてハイキングマップを配布します。

※ 小雨決行

■受付場所

近鉄葛城改札出口

■コース

葛城(受付)↓因光寺↓大和清九郎会館↓清九郎の墓(鏝立)↓光蓮寺↓大淀焼見学↓近鉄下市口駅(ゴール地点)約9キロメートル

※ 解散場所では、町特産品の即売あり

■参加費 無料

■持ち物

昼食・雨具・保険証・水分補給のためのお茶や水

■申込み 不要(当日受付)

■その他

・途中1キロメートル程度山道があります。運動靴もしくは歩きやすい靴でお越しください。

・ハイキング中のけが・事故等につきましても、責任を負いかねます。体調などに充分ご留意いただき、ご参加ください。

・警報発令などで荒天の場合は中止します。

■問い合わせ先

町役場 企画政策課



▲清九郎銅像  
(大和清九郎会館前)

世尊寺で

「古事記を語る講演会」

『古事記』に生涯をかけた国学者本居宣長に焦点を当てて、古事記の魅力を知り楽しんでいただくイベント(講演会&古事記ゆかりの地を巡るツアー)を実施します。

■日時

12月15日(日)

午前10時30分

(開場 午前10時)

■場所 世尊寺(本町上比叟)

■演題

吉野と『古事記』と宣長と

■講師

吉田悦之氏(本居宣長記念館館長)

■参加費 無料

■定員 40人(先着順)

■申込締切 12月8日(日)

■申込方法

代表者の郵便番号、住所、氏名、電話番号、FAX番号、参加者名(2名以内)、12月15日世尊寺希望、と明記の上、往復ハガキ・FAX・専用ホームページ(<https://koin.k2013.jp/>)のいずれかで申し込んでください。

※ 講演会のみ、ツアーのみの申し込みはできません。

■その他

・講演後は、講師の吉田館長と一緒に古事記ゆかりの地(宮滝遺跡や浄見原神社等吉野町方面)をバスで巡ります。

・近鉄大和上市駅(午前10時発)から会場までバスを運行いたします。ご希望の人は、申し込みの際にあわせて申し込んでください。

■申込み・問い合わせ先

「古事記を語る講演会」事務局

〒530-0001

大阪市北区梅田3-3-10

梅田ダイビル4階(株式会社JTBコミュニケーションズ内)

☎06-6348-1375

☎06-6341-2624

(平日午前10時～午後5時)

■量水器(水道メーター)取替えのお知らせ

町水道部では、有効期間の満了に伴う水道メーターの取替えを行います。

取替業務は水道部が発行する証明書を持った業者が行います。不審に思われる場合は、証明書をお確かめください。

なお、交換は無料ですが、取替作業中(約10～20分)は水道を使用することができません。ご理解ご協力をお願いします。

■期間

11月25日(月)～12月6日(金)

※ 土・日曜日は除く

■量水器取替対象地域

北野・馬佐・新野・南大和

畑屋・吉野平・口松垣本

北町1～3丁目・北町学園前

車坂町・西町4丁目

高見台・佐名伝・薬水

今木・岩壺・大岩

※ 取替の対象は、有効期間が満了した量水器を設置している人です。

■問い合わせ先

町水道部 給水課

☎0747-52-0137

■第49回  
農林産物品評会

町内在住の人で自家生産の農林産物であれば、どなたでも出品できます。農家のみなさんはもちろん、家庭菜園を楽しまれているみなさんも奮ってご参加ください!

■日時・内容

○11月16日(土)

・出品物の受付 午前9時～正午

・一般公開 午後3時～午後5時

○11月17日(日)

・出品物の一般公開

午前9時～午前10時30分

・即売会 午前10時30分～正午

■場所 町役場 市民ホール

▲餅つき大会も開催します

11月16日(土)午後1時～

17日(日)午前9時～

■問い合わせ先

町役場 建設産業課

## 木造住宅 耐震診断事業の募集

町では、建築されてから一定期間を過ぎた木造住宅の『耐震診断支援事業』を行っています。

### 耐震診断の対象となる住宅

町内の木造住宅のうち、昭和56年5月31日以前に着工されたもので、延床面積が250平方メートル以下のもの

### 費用

国、県、町が診断費用(4万5000円)を負担します。個人負担はありません。

### 募集戸数

3戸(先着順)

### その他

申込み時には、助成申請書、住民票、建物外観写真、建築時期・建物所有者の分かるもの(建築確認通知書、建物登記事項証明書、固定資産課税台帳記載事項証明書等)が必要です。

### 申込締切

11月29日(金)

申請用紙等は町役場建設産業課で配布します。また、本町ホームページからダウンロードすることができます。

### 申込み・問い合わせ先

町役場 建設産業課

## 町営・改良住宅 入居者募集

平成26年2月入居の町営・改良住宅の新規入居者を募集します。

### 募集予定住居

- ・比曽第三町営住宅(1戸予定)
- ・北町町営・改良住宅(7戸予定)

### 受付期間

12月中旬ごろ予定

※ 詳細は12月広報にてお知らせします。

諸要件や必要書類等については、お問い合わせください。

### 問い合わせ先

町役場 人権施策推進室

## 家族介護者教室

自宅で介護をされている人が、より安心して介護ができるように、介護の知識と技術を学び、介護に対するの精神的・肉体的な軽減をはかることを目的に開催します。

### 内容

家庭の中の危険あれこれ  
〜家の中に潜むこわい〜

### 日時

11月22日(金)  
午後1時〜午後2時30分

### 場所

町桜ヶ丘総合センター 2階  
集会室

### 対象者

- ・町内在住で、要支援・要介護状態にある人を自宅で介護されている人
- ・一人暮らしの虚弱高齢者の介護に携わっている近隣の援護者

### 募集人数

30人程度

### 申込締切

11月19日(火)

### 申込み・問い合わせ先

町地域包括支援センター  
あんしんサポート

☎0747-52-7760

## 第8回健康についての講演会

### 日時

11月17日(日)

午後2時〜午後4時

### 場所

吉野町中央公民館 2階

### 主催

吉野郡医師会

○肺の生活習慣病COPDと

### 肺年齢

咳、痰、息切れはありませんか？

○最近の健康情報の動向について  
〜厚生労働省のホームページから〜

○みんなで取り組む健康づくり  
〜よしのスマイル体操の紹介〜

### 問い合わせ先

吉野郡医師会  
☎0746-34-2353

## 測量・土木設計 無料相談会

土地の測量や土木設計に関する相談ができます。

### 日時

11月28日(木)

午後1時〜午後4時30分

### 場所

町文化会館 会議室B

### 申込方法

電話またはFAXで申し込んでください。

※ 予約なし来場も可

### 申込み・問い合わせ先

(公社)奈良県測量設計業協会  
☎0742-63-2557  
☎0742-63-2553

## エイズ相談 HIV抗体検査

世界エイズデー(12月1日)に伴い、エイズ相談・HIV抗体検査を行います。匿名・無料で受けられます。

### 日時

○平日夜間検査  
12月3日(火)  
午後5時30分〜午後7時30分

### 休日検査

12月1日(日)

午後1時〜午後3時

### 常設検査

毎月第2・4月曜日

午前9時〜午前11時

※ 祝祭日を除く

### 場所

吉野保健所  
(下市町新住15-3)

### 内容

相談・血液検査 結果説明

### 予約

平日夜間および休日検査は事前に電話予約をお願いします。

### 問い合わせ先

吉野保健所 健康増進課  
☎0747-52-0551

# ▶▶ Information ▶▶▶

## 電話番号案内

町 役 場	0747-52-5501 0747-52-5502
大 淀 病 院	0747-52-8801
水 道 部	0747-52-0137
大 淀 消 防 署	0747-52-1199
教 育 委 員 会	0747-52-1522
町 中 央 公 民 館	0747-52-1524
保 健 セ ン タ ー	0747-52-9403
児 童 セ ン タ ー	0747-52-8319
桜ヶ丘総合センター	0747-52-5402
旭ヶ丘総合センター	0746-32-5189
杉本記念文化センター	0746-32-2489
平 畑 体 育 館	0747-52-6234
南和広域美化センター	0747-52-3253
文 化 会 館	0747-54-2110
図 書 館	0747-54-2120
町 社 会 福 祉 協 議 会	0747-52-1941
町 包 括 支 援 セ ン タ ー	0747-52-7760
中 吉 野 警 察 署	0747-53-0110
吉野路大淀iセンター	0747-54-5361
健康づくりセンター	0746-34-5501
シルバー人材センター	0747-54-5522
ふれあい活動センター	0747-54-5533
パ ー ク ゴ ル フ 場	0745-67-0543

## 犯罪被害者支援 奈良県民のつどい

地域社会で犯罪被害者を支えるとともに、地域社会が一丸となって犯罪と対決する気運を高め、「安全安心の街づくり」を実現するために開催します。

### ■日時

11月22日(金)

午後1時30分～午後4時30分

### ■場所

なら100年会館 中ホール  
(奈良市三条宮前町7番1号)

### ■内容

○開会式典

○特別講演『性犯罪被害にあつたつどい』

○県警察音楽隊によるコンサート

■料 金 無料

■問い合わせ先

奈良県警察本部 県民サービ

ス課

☎0742-23-0110

## 戦争体験文庫 企画展示

町学校支援地域本部から奈良県立図書館に贈った「戦争カルタ」の展示です。戦争の悲惨さを次の世代に伝えたい。そんな思いで作られたカルタです。

### ■期 間

12月27日(金)まで

※ 月曜休館

■時 間 午前9時～午後8時

### ■場 所

奈良県立図書館(奈良市大

安寺西1丁目1000番地)

■問い合わせ先

奈良県立図書館

☎0742-34-2111

## 人工肛門・人工膀胱 の人への個別相談会

人工肛門・人工膀胱を持っている人で悩みを持っている人を対象に、個別相談会を開催します。

### ■日時・場所

○11月19日(火)午前9時～正午

奈良県文化会館(奈良市登大路町)

○11月30日(土)午前9時～正午

奈良県社会福祉総合センター(橿原市大久保町)

■費 用 無料

■申込み 不要

■問い合わせ先

日本オーストミ―協会奈良支部

☎0742-49-1839

## 陸上自衛隊高等工科 学校生徒 採用試験

△推薦採用試験▽

### ■資 格

・平成26年4月1日現在で15歳

以上17歳未満の人

・将来自衛官となる強固な意志

がある人

・成績優秀者で中学校長等が責任を持って推薦する人

・生徒会等で顕著な実績のある人

■受付期間 12月6日(金)まで

■試験期日

平成26年1月11日(土)～

1月13日(月)のうち1日

△一般採用試験▽

### ■資 格

平成26年4月1日現在で15歳

以上17歳未満の人

■受付期間

平成26年1月10日(金)まで

■試験期日

○1次試験

平成26年1月18日(土)

○2次試験

平成26年2月1日(土)～

2月4日(火)のうち1日

■問い合わせ先

自衛隊奈良地方協力本部 五

條地域事務所

☎0747-22-3789

## 善意銀行だより

今回、次の方から善意が寄せられました。

社会福祉のため 金26,477円  
匿名

ありがとうございました。有意義に使わせていただきます。

町社会福祉協議会



# MY TOWN OYODO

## 大淀町民憲章 (平成3年11月1日制定)

わたくしたちは、吉野の、川と緑の恵みを守り、豊かな文化と活力ある南和の中核都市をめざし、この憲章を制定します。

- 1. わたくしたちは、緑と水と心のきれいな町をつくります。
- 1. わたくしたちは、互いに人権を尊び、共に生きるあたたかい町をつくります。
- 1. わたくしたちは、すぐれた郷土を愛し、文化と教養の香りたかい町をつくります。
- 1. わたくしたちは、スポーツに親しみ、健康で仕事に励む活気ある町をつくります。
- 1. わたくしたちは、老人を敬い、子どもの夢を育て、生きがいのある町をつくります。



花

梨花



木

アラカシ

# 人のうごき

平成25年9月30日現在

- 人口 19,172人 (+25)
    - 男 9,184人 (+2)
    - 女 9,988人 (+23)
  - 世帯数 7,502 (+8)
- ( ) 内は前月との比較

# ほっぴい あまいる



いけだ ゆまな  
**池田 結愛ちゃん**  
(平成24年11月30日生まれ)

両親からのコメント  
お姉ちゃんと仲良くしてね♥

(北野)

😊 このコーナーの「すまいる」の写真をお待ちしています。申し込みは、町役場総務課まで。

# 広告

# 広告

# 広告

広告は、町の新たな財源の創出を図るために掲載しています。みなさまのご理解とご協力をお願いします。



この広報紙は、再生紙を使用しています。