

まちの情報紙・広報

おおよど



11

Community information of Oyodo
2006 November No.403

めくるめく

「楽しさ」

「おいしさ」

「心地よさ」

ときめき万華郷

五條・吉野 魅惑体験 フェスティバル

大淀町っていいじゃないやでー！

7月16日十津川村昇の郷でのオープニングを皮切りに、10月22日五條市水辺の学校でのフィナーレまで百余日の間、五條・吉野魅惑体験フェスティバルが関係12市町村を会場に開催されました。

「魅惑体験フェスティバル」は、県が掲げる「過疎ニューライフ推進事業」として平成6年度以降、過疎地域等が有する自然・歴史・文化などの魅力をイベントの開催を通じて再発見しながら広く情報発信し、郷土愛の醸成や交流人口の増加を図り、もってそれぞれの地域の自立促進を図ることを目的に、吉野や宇陀地域でほぼ2年ごとに開催されています。

今回のフェスティバルで大淀町は、平成13年に行われたフェスティバルの成果をさらに発展させ、「大淀町ってどんなまちやる？」をテーマに、町が有する自然・歴史・文化の魅力を余すことなく町内外の人々に紹介することをめざしました。そして、次のイベントを実施しました。

① 特産品に関するもの

- 梨山 de フェスティバル
- ② 檜垣本猿楽座に関するもの

- 能楽ワークショップ

お囃子について
衣裳について
狂言について

③ 童話作家・花岡大学さんに関するもの

- 花岡童話を愛でる集い
- 花岡童話で番組を作ろう

朗読ワークショップ
みんなで朗読
朗読をきく会

④ 地域づくり団体によるもの

- 蛸をみる会
- みんな里山へおいでよ。竹で遊ぶ。
- いらっしやいませ、

そば処「佐名伝」です。

⑤ NHK交響楽団金管五重奏団コンサート

⑥ 燈花会

イベントに参加したみなさんの感想は、異口同音に「よかったです」「来年もお願い」というもので、満足した様子でしたが、提案や意見も数多くありました。

これらを参考に、今後も町民のみなさまとともにテーマである「大淀町ってどんなまちやる？」をもっと探究し、発展させていきたいと思えます。ぜひ協力をお願いします。

また、イベントを実施するため、大淀町商工会、町果樹組合、町茶業組合、道の駅吉野路大淀1センター、町食生活改善推進員協議会、地域づくり団体（「夢」町づくり大淀、やすらぎの里まじりの会、今木里おこしの会）、梨花の会、世尊寺（比叡）、淨迎寺（佐名伝）、（社）吉野青年会議所、花吉野ガーデンヒルズ区、朗読ボランティア、響、佐名伝子ども会、大淀中学校PTAほか、多くの方々に協力をしていただきました。ありがとうございました。

フェスティバルの様子を写真を中心に紹介していきます。



いらっしゃいませ、そば処「佐名伝」です。



(佐名伝)

里山へおいでよ。竹で遊ぼう。



(岩壺)

花岡童話を愛でる集い



(浄迎寺で子どもたちが朗読)

茶つみ体験フェスティバル



(中増)



NHK交響楽団トップメンバーによる 金管五重奏団コンサート



(朗読で番組づくり)



(朗読ワークショップ)



梨山 de フェスティバル



(大阿太高原)



(もてなし弁当に舌鼓)



(小鼓・世尊寺)



(燈花会・近鉄福神駅前)



(花岡大学童話碑)



(狂言)



(能装束)

～平成19年度～

園児募集の



お知らせ



保育所・保育園

平成19年度（平成19年4月以降）の保育園の入園申込を次のとおり受け付けます。

ただし、すでに卒園までの入園申込を済ませた園児については、手続きは必要ありません。

入園について

保育園に入園できるのは、保護者が共働きや病気などの理由により家庭保育ができない乳幼児に限りです。

保護者のみなさんは、ここに掲載されている情報を参考にし、入園を希望する保育園を選んでください。なお、希望された保育園が定員を超えたときは、選考基準に基づいた優先順位により入園者を決めます。

入園が決まると、町から保護者に「保育園入園承諾書」を送付します。入園が認められないときは、保護者にその理由などを記載した「保育園入園不承諾通知書」を送付します。

なお、保護者が了解された場

合、保育園が入園申込の代行をすることができません。入園申込の代行により保育園が知り得たことが漏れることはありませんので安心してください。

選考基準

母子家庭・父子家庭
祖父母により養育を受けている場合
兄弟・姉妹の入園状況
継続して保育を希望する場合
障害児保育の必要度
延長保育の必要度

入園受付を行う 保育園

（ ）内は定員
町立第一保育所（120人）
町立第一保育所（45人）
町立第三保育所（120人）
私立延明保育園（150人）
私立北野保育園（120人）



入園申込の 受付期間と場所

受付期間
11月13日（月）から
11月15日（水）まで
午前9時～午後4時30分
受付場所
町役場少子高齢化社会対策課
各保育園

申請に必要なもの

給与所得者の場合
印鑑
平成17年分の源泉徴収票
自営業の場合
印鑑
平成17年分の確定申告の写し

問い合わせ

町役場少子高齢化社会対策課
本文中の「保育園」という
記述は、「保育所・保育園」を
意味します。



町立第一保育所

大淀町大字松垣本2484番地の1 ☎0747②2693

メールアドレス：1-hoiku@town.oyodo.lg.jp

1歳～小学校就学前

通常保育(月～金) = 午前8時30分～午後4時30分

延長保育(月～金) = 午前7時30分～午後7時

通常保育(土曜日) = 午前8時30分～午後12時30分



3

送迎バス運行

完全給食(月曜日～金曜日)

- 地域活動事業(高齢者・卒園児童との交流)
- 一時的保育事業(緊急時、一時的にお預かりします。)

絶えず花が咲いている中庭と広い園舎、園庭。この恵まれた環境下で、「生き生きした生活の中で」を保育目標として、遊びを通して心を育てることを大切にしています。

- 県内で一番広いプールを設置しています。
- 児童公園を併設していて、普段は園庭として使用しています。
- 「わいわいテラス」を開設し、手作り作品やお菓子作りを通して保護者間の親ばくを深めています。
- 自由参加の給食試食を実施し、食への興味関心を深める取り組みをしています。

町立第二保育所

大淀町大字増口508番地 ☎07463②2794

メールアドレス：2-hoiku@town.oyodo.lg.jp

1歳～小学校就学前

通常保育(月～金) = 午前8時30分～午後4時30分

延長保育(月～金) = 午前8時～午後6時

通常保育(土曜日) = 午前8時30分～午後12時30分

送迎バス運行

完全給食(月～金)

- 地域活動事業(高齢者・卒園児童との交流)
- 障害児保育(ともに育つことを大切にしています。)

少人数の保育所で、異年齢児の交流が活発です。その中で優しさやお互いを大切にする思いやりの心を育てています。また、豊かな自然に囲まれた環境の中、のびのびと生活しています。だから子どもたちは、人なつっこくて元気いっぱい! 天気の良い日は自然の中での散歩を心がけ、丈夫な

身体作りと豊かな感性を育てたいと願っています。



4

町立第三保育所

大淀町大字越部1179番地

メールアドレス：3-hoiku@town.oyodo.lg.jp

1歳～小学校就学前

通常保育(月～金) = 午前8時30分～午後4時30分

延長保育(月～金) = 午前7時30分～午後7時

通常保育(土曜日) = 午前8時30分～午後12時30分



5

送迎バス運行

完全給食(月～金)

- 地域活動事業(高齢者・卒園児童との交流)
- 障害児保育(ともに育つことを大切にしています。)

春は園庭に咲き誇る色とりどりの花。夏は水しぶきをあげてわき上がる子どもたちの歓声。秋は、トンボを追いかけて園庭を走りまわる子どもたち。冬はとんどやおもち焼きを楽しんで、四季おりおりの自然の中で、一人ひとり子どもを大切に、毎日楽しんでもらえるような保育をめざし日々努力しています。



保育所(園)情報

住所と電話番号
給食
保育所の特徴

対象児
その他の保育事業
その他

送迎



大淀町大字桧垣本1833番地の1 ☎0747520388
ホームページアドレス：<http://www.ans.co.jp/n/enmei/>
0歳(生後6ヶ月から)～小学校就学前
通常保育(月～金)＝午前8時30分～午後4時30分
延長保育(月～金)＝午前7時～午後7時
通常保育(土曜日)＝午前7時～午後4時
送迎バス運行
完全給食(月曜日～金曜日、第1・第3土曜日)



1

- 地域活動事業
- 一時的保育事業
(家庭保育が困難な幼児を一時的に保育します。)
- 休日保育事業

社会福祉法人 延明福祉会

延明

保育園

地域に根ざし、その時々の子育てや家庭の声に耳を傾け、そのニーズにこたえるため「子ども」、「保護者」、「地域」に対して総合的な子育て支援を行います。「安心して預けていただける保育園」をモットーとしています。

地域子育て支援センター

町から委託を受け、子育て支援センターを開設しています。毎月さまざまな趣向を凝らした行事でいっぱいの子育てサークル「ちびっこランド」、子育てに対する相談ならなんでもお任せの「子育て相談」など、あなたの子育てを力強くサポートします!

大淀町大字北野23番地の10 ☎0746320240
ホームページアドレス：<http://www.kitano-kids.com>
0歳(生後2ヶ月から)～小学校就学前
通常保育(月～金)＝午前8時30分～午後4時30分
延長保育(月～金)＝午前7時～午後8時
通常保育(土曜日)＝午前8時30分～午後12時30分
延長保育(土曜日)＝午前7時～午後5時30分
送迎バス運行
完全給食(月曜日～土曜日)

月に一度、お弁当会があります。

- 地域活動事業(高齢者・卒園児童との交流、異年齢児との交流、育児講習会)
- 一時的保育事業(家庭保育が困難な幼児を一時的に保育します。)
- 障害児保育事業
- 病後児保育事業(看護師が専門施設で病気回復期のお子様を保育します。)

未満児(0・1・2歳児)は集団生活の前段階と考え、あたたかく保育します。

北野

保育園

社会福祉法人 北野福祉会

3歳児以上はあいさつを大事にし、園生

活を通じて礼儀、言葉遣い、やり通す心の習得を目標とし、保護者の多様なニーズに^{こた}えるように日々努力しています。

年中泳げる温水プール、多彩なクラブ活動(空手、バレー、ピアノ、体操)

おしゃべりサロン(未就園児サークル)

園庭で自由あそび、温水プールで水あそび、在園児との交流、専任外国人教師と英語あそび、育児相談など、お子さまの子育ての力強いパートナーです。



2





幼稚園

町立幼稚園では、子ども達一人ひとりの可能性を大切に、個性を伸ばす教育の創造を中心課題としています。特に、家庭と連携を図りながら、自分のことは自分でできる子、健康で明るい子、みんなと仲良くできる子、やさしく思いやりのある子となるよう、子どもたちが生きる力の基礎を育成することをめざしています。

平成19年4月入園予定の園児を次のとおり募集します。

募集を行う幼稚園

()内は募集人数

- 町立東部幼稚園(27人)
- 町立大淀幼稚園(81人)
- 町立西部幼稚園(36人)

募集対象児

- 3歳児
平成15年4月2日、
- 平成16年4月1日生まれ
- 4歳児
平成14年4月2日、

平成15年4月1日生まれ
5歳児
平成13年4月2日、
平成14年4月1日生まれ

募集期間

11月14日(火)から
11月16日(木)まで
午前9時30分～午後5時
各幼稚園とも募集人数に達した場合は、募集期間内であっても受付を締め切らせていただきます。

申し込み方法

募集期間内に印鑑を持参のうえ、町教育委員会事務局までお越しください。なお、各幼稚園で申し込み用紙の配付はしませんが、ご了承ください。

問い合わせ

町教育委員会事務局学務課
☎0747-521522

町立西部幼稚園

子どもたちが持っている素晴らしい力を発揮できるように努めています。
大淀町今木779番地の4
☎0745-271766



町立大淀幼稚園

色々な体験や経験を通して感性や感情の豊かさを培えるように努めています。
大淀町下淵947番地の1
☎0747-525424



町立東部幼稚園

異年齢児との活動を積極的に取り入れ、人間関係の基礎を培えるように努めています。
大淀町中増721番地の2
☎0746-320264



■の中の数字は、各保育所(園)・幼稚園の写真内の数字をあらわしています。



まちの話題

手に汗にぎる、大熱戦！ 第42回町民体育大会

町民の皆さんすべてのふれあいと健康をめざし、「ふれあい・いい汗ながそう！」をスローガンに、第42回町民体育大会が、10月8日(日)平畑運動公園サッカー場で開催されました。

当日は、秋晴れのもと、たくさんの人びとがレクリエーション競技をはじめ、綱引きや玉入れなどさまざまな競技に参加して汗を流し、思い出に残る一日となりました。

大会結果

優勝 東部体育協会
準優勝 西々部体育協会
第3位 下湊体育会
第4位 中部体育協会
第5位 北町体育協会

スポーツ少年団リレーの結果

男子の部 優勝 花吉野A
準優勝 中西増A
第3位 中西増B
女子の部 優勝 北野B
準優勝 北野A
第3位 吉野平B



あめ食い競争で子どもたちの顔が真っ白に...



リレーでは観客も大いに盛り上がりました。

実りの秋を満喫！ 稲刈り体験

10月15日、さわやかな秋晴れの下、町内の地域づくり団体「夢町づくり大淀」のみなさんによる、稲刈り体験が行われました。

この体験活動は、大淀町の自然を活かし、米づくりなどの体験を通して、農業に関心を持ってもらおうと行われたもので、4月のモミ撒きから始まり、田植えや、かかし作りなど、稲の成長を観察し、農業体験してきました。

この日は、町内外から27家族95人が集まり、たわわに実った稲を一生懸命刈り取っていきました。

参加したみなさんは、「鎌の使い方が難しかったけど、楽しかった」と満足そうに答えてくれました。



ウォーキングで里山体験 農山村まるごと収穫体験・ウォーク

10月15日、奈良県や大淀町などが主催して、収穫体験とウォーキングがおこなわれました。

コースとなった中増地区では、地元をあげて、およそ1,000人の参加者を出迎えました。

いくつも設けられた、イベントポイントでは「手づくりさしみこんにゃくの試食会」や、「まし茶の試飲」が行われ、参加者は「おいしい、おいしい」とのどをうならせていました。

また、収穫体験コーナーでは「黒豆の収穫体験」「茶摘み体験」などが行われ、秋晴れの下、参加した皆さんは賑やかに、里山の秋を体感していました。



あなたの健康は大丈夫？ 栄養展

10月21日、町保健センターで栄養展が開催されました。

この栄養展は、全国糖尿病週間にちなんで、糖尿病の予防とよりよい治療を目的として、町立大淀病院の糖尿病患者などが組織する清友会が毎年主催しているものです。

会場では、血糖、血圧、体脂肪率、骨密度などの測定、健康相談が行われ、また「糖尿病腎症」という演題で講演も開かれました。多くの参加された人にとって、自分の健康を考える良い機会になったのではないのでしょうか。



栄養バランスのとれた健やかな生活を！ 男性の料理教室

10月11日、町保健センターで、男性を対象とした料理教室が開かれました。

この料理教室は、食生活改善推進員協議会のみなさんが、日ごろあまり気にしない男性にも食生活習慣を見直してもらおうと行われたものです。

毎日の食事の栄養バランスなどに関心を持ち、健やかな生活をめざすことを目的に行われた料理教室。この日は、「肉じゃが」「かき玉汁」「きんぴらごぼう」「さばの煮込み」などのメニューが用意されました。

料理が得意な人も、慣れない人も一緒になって和気あいあいと楽しく、栄養について学びました。



EVENT GUIDE あらかしホール

幻奏のCelt(ケルト) in ホワイエ ～幻想的で神秘的に満ちたケルトの調べを、 豊潤でピュアな音色に乗せてお届けします～

えま & 慧奏

岡野 和祐

と き 11月25日(土)
開場 / 午後6時
開演 / 午後6時30分

前売り入場料(当日は200円UP)
一般 1,000円
友の会 500円

チケット販売中



町役場庁舎付近を清掃 「シルバーの日」奉仕作業

10月21日(土)、町シルバー人材センターの会員のみなさんが町役場庁舎周辺の清掃活動を行いました。

この清掃活動は、全国シルバー人材センター協議会が「10月の第3土曜日はシルバーの日」と設定し、シルバー人材センターの普及啓発活動の一環として行っているものです。

この日は、およそ40人が清掃活動に参加し、役場庁舎周辺をきれいにさせていただきました。

シルバー人材センターでは、会員及び仕事を募集しています。詳しくは町シルバー人材センターにお問い合わせください。

問い合わせ

☎0747-54-5522



清九郎のころをつなぐ 銚立

銚立のまちは、町の北西部、高取町との境に近い小さな谷あいの盆地にあります。

銚立峰の奥に眠る「妙好人清九郎」の墓には、いまだにその徳を慕っておとずれる人々が後を絶ちません。

今回は、この妙好人清九郎の紹介をしながら、銚立の歴史をひもといてみることにしましょう。

清九郎は延宝六年(1678)、高市郡矢田村(今の高取町谷田)に生まれ、幼いときに同郡丹生谷村(今の高取町丹生谷)で、12歳の頃から吉野郡銚立村(今の大淀町銚立)で青春のころをすごしたと伝えます。

そのころ、山を下って吉野川を渡り、下市の油屋さんに奉公へ出かけ、夕方銚立へ行き母の面倒をみて、夜更けに奉公先へ戻り冷たいご飯を食べる、とい

う生活をくりかえしていました。

23歳のとき父を失い、母のことも考えて奉公をやめ、きこりとなったようです。

隣村の岩壺から養子の久六をむかえた後は丹生谷に隠居し、寛延3年(1750)の旧8月4日、72歳でこの世を去りました。

清九郎については、その人柄をさまざまな逸話が伝えていきます。

年5〜7回、京都の東本願寺(お東さん)に参詣する際、お寺に献上するため、いつもよく洗って乾かした柴を背負い、その途中一服するときにも不浄なところへは置かなかつたと、いいます。

あるときは、年老い歩くのもおぼつかない母を背負い、東本願寺まで二十里(約80キロ)の旅路を往復したともいいます。その公徳心を聞きつけた高取

藩主植村公は、米20俵と山林を褒美として賜ったそうですが、

清九郎は褒美などもらうがらではないといい、一粒たりとも受け取りません。藩主はますますその志にうたれ、本願寺参りの足しにと、鳥目(間の中に穴の開いたお金)一貫文を毎年与え、

さらに領内の山林であればどこでも自由に木柴を刈つてよいと許可しました。ちなみに、清九郎はその鳥目をすべて本山の本願寺へ献上したそうです。

その生き方を評して、後の人は彼を「妙好人(特に信心が厚く徳の高い人のこと)」と呼ぶようになりました。

清九郎の死後、その墓と、菩提寺となった光蓮寺を目標して、徳の深い人柄を慕う人々の参詣で、銚立の地はずいぶん

にぎわったようです。光蓮寺内には、清九郎が高取藩主よりいただいたと伝える色絵磁器の香炉、「法名釈浄元」「俗名清九郎…」と銘のある位牌、清九郎の生涯を描いた「清九郎絵伝」などが守り伝えられています。

これらは、彼を慕う人々とって、彼の徳を偲ぶシンボルと

もなったことでしょう。

銚立から約6キロ離れた、町役場にほど近い松垣本八幡神社北側の道端に、

「右 ほこたて 清九郎」「左 大坂 さかい道」とかかれた江戸時代の道しるべが立っています。いつ立てられたのか詳しい年代はわかりませんが、これもまた、「清九郎参り」を物語る生き証人だといえます。

こんなふうは大淀町のあちこちと銚立のまちをつないで、清九郎のころは、広がっていたでしょう。

町教育委員会・学芸員 松田 度

町教育委員会・学芸員

松田 度



松垣本八幡神社前の道しるべ

故橋本藤三郎さんに感謝状

故橋本藤三郎さん(上比曾)が、新野にある榎ヶ峯古墳をふくめた土地を、平成18年8月8日、町に寄付されました。町では、文化財の保護と活用に向けた深い理解を示された橋本さんに、10月1日、感謝状を贈呈してその功績を讃えました。



図書館 インフォメーション

図書館からのお知らせ

11月のカレンダー

日	月	火	水	木	金	土
			1	2	3	4
5	6	7	8	9	10	11
12	13	14	15	16	17	18
19	20	21	22	23	24	25
26	27	28	29	30		

文化会館・図書館ともに休みの日
 図書館・ホール・会議室等が使用できない日
 ホール・会議室等が使用できない日
 図書館が使用できない日

紅葉が広がる秋になってきました。美しい絵画を鑑賞したり、筆を執ってみたりと、芸術の秋をたっぷり楽しんでみませんか。



「ぼくのくれよん」

ぞうのクレヨン、とても大きなクレヨン。ぞうがこの青いクレヨンでびゅー、びゅーと勢いよく描いたら、カエルが池とまちがえてとびこんじゃった。「ごろごろごろごろ」「にゅー」「びゅーびゅー」と声を出して読みたい擬態語がたっぷりのユーモアな1冊です。

おはなし・え / 長新太 講談社



「ババールの美術館」

さく / ロラン・ド・ブリュノフ やく / せなあいこ 評論社

ババールとセレストは、使われなくなった鉄道の駅を、美術館に改造することを思いつきました。いよいよ待ちに待った美術館の開館日。飾られている絵や彫刻は、どれもなんだか見たことあるような気が…。元絵を思い浮かべながらページをめくるのが楽しい絵本です。



「美しい絵手紙の描き方12ヶ月」

成美堂出版

感動は素直な表現ほど相手に伝わるといえるものです。だから、絵手紙は「ヘタでいい、ヘタがいい」のです。まず、実物をよく観察して描いていきましょう。そして、絵に文字がかからないように言葉を入れて、最後に落款を押して完成です。初心者の方にもわかりやすくモチーフ別の描き方を手順写真で紹介しています。

休館のお知らせ

11月10日(金)~22日(水)

11月10日(金)から22日(水)までの13日間、図書特別整理のため休館となります。特別整理期間中は、図書館の利用はできません。迷惑をおかけしますが、ご理解ください。

11月23日は、祝日のため休館。

休館に伴う倍貸し

11月9日(木)まで

特別整理期間の前に、通常の倍の冊数・期間、本を貸し出します。この期間中は、1人10冊まで、4週間の貸し出しになります。読書の秋にたっぷりとお楽しみください。

リサイクルブックフェアのお知らせ

町立図書館では、保存期間の経過した約2000冊の雑誌(平成16年4月~平成17年3月)と旅行雑誌『地球の歩き方』『るるぶ』や図書館での利用を終えた図書を、みなさんに無料で提供します。たくさんの方にご利用いただいて1冊でも多くの雑誌や本をリサイクルできればと思っています。

事前の取り置きはできません。ご了承ください。

日 時 11月25日(土)
午後1時30分~午後5時まで
場 所 町文化会館 小ホール

おはなし会のご案内

11月のおはなし会

11月25日(土) 午後2時30分~
こどものためのおはなし会
11月26日(日) 午後2時~
大人のための朗読会



Health Guide

けんこうガイド

町保健センター ☎ 0747-52-9403

FAX 0747-52-9404

ホームページからも申し込みができます。

<http://www.town.oyodo.nara.jp>

保健センター

健康相談の日

12月6日(水)です。

- [乳幼児] 午前9時～午前11時
身体計測や、保健師・栄養士による健康や育児についての相談を行います。
- [成人] 午後2時～午後4時
尿検査・血圧測定・保健師や栄養士による健康についての相談を行います。

子育て

子どもの健康診査

- 1 対象児には問診票を送付します。
- 2 料金は無料で、場所は町保健センターです。
- 3 4ヶ月児健康診査でBCG予防接種を同時実施します。



	実施日・受付時間	対象
4ヵ月児健康診査	11月15日(水)・午後1時30分～午後2時	H18.6.16～H18.7.15生まれ
10ヵ月児健康診査	11月16日(木)・午後1時30分～午後2時	H17.12.16～H18.1.15生まれ
1歳6ヵ月児健康診査	11月30日(木)・午後1時15分～午後2時	H17.4.1～H17.5.31生まれ

予防接種

- 1 対象児には予診票を送付します。
- 2 受付時間は午後1時30分から午後2時までです。
- 3 料金は無料で、場所は町保健センターです。



		実施日	対象
三種混合	I期初回	11月27日(月)	H18.2.1～H18.6.30生まれ
	I期追加		H16.7.1～H17.1.31生まれ
麻しん風しん混合	1歳から2歳までに1回接種(第1期)	11月29日(水)	H17.10.27～H17.11.29生まれ
	小学校入学前の1年間(第2期)	11月24日(金)	H12.12.1～H13.1.31生まれ
		12月7日(木)	H13.2.1～H13.4.1生まれ

以前の対象で、三種混合、麻しん風しん混合予防接種を終了していない対象内のお子さんも受けることができます。再通知はしませんので、該当する人は前もって保健センターへ連絡してください。

転入された人は、以前に受けた予防接種について、町保健センターへ連絡してください。連絡のない場合、未接種の案内ができませんのでご了承ください。

各種教室

- 1 町保健センターへ電話で申し込んでください。
- 2 料金は無料で、場所は町保健センターです。

	実施日・受付時間	対象
わんぱくひろば (お子さんの言葉や社会性の発達などについて、不安や心配のある人、参加してみませんか? 遊びや個別相談を行います。)	12月4日(月) 午前9時30分～正午	2歳以上のお子さんとその保護者

ちびっ子桜垣本座 活動報告

座員は、「吉野天人」の謡を練習しています。配付された謡本（教本）をみた座員は、「これは何？」といった様子でした。歌詞の左右横に色々な記号がまじまじのようについています。先生が手本を示した謡を聞いて、お経みたいという座員もいました。

先生は、この記号は音の高さや息をのばす長さ、息の継ぎ方をあらわすもので、五線紙に書かれた楽譜と同じ役割をすると説明しま

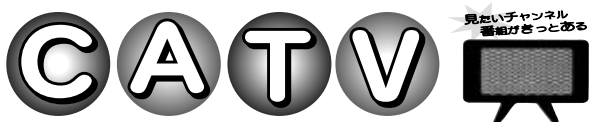
した。そして、謡を一字ずつ、8つの音の高さに書き落としていきました。座員は音の高低や微妙な節回しがよく判ったようで、かなり大きな声で上手に謡えるになり、先生から次回までにできるだけ暗唱するようにと宿題がでました。

能舞台についても能舞台の独特の形や柱のこと、遠近法を用いた橋掛かりの松の効果、舞台の位置の表し方などを少しずつ教わって



います。最近では正座することにもだいぶ慣れてきました。ぜひ一度、一生懸命練習する座員の様子を見に来てください。

「吉野天人」は吉野山の桜にまつわる妖精の話です。



見たいチャンネル番組がどつとある

木々の葉も色づき、秋色に染まりつつあります。大淀あらかしテレビでは、町内で行われた行事や地域の話題、幼稚園・保育所・小学校などの様子を放送しています。

11月は、

「第32回大淀町文化祭」「町防災訓練」「中学生が職業体験」「ふれあいのつどい」

の様子などを放送する予定です。

大淀あらかしテレビを視聴するには、こまどりケーブルへの加入が必要です。ぜひ加入してください。

問い合わせ先

大淀あらかしテレビの番組に関すること
町役場企画課
こまどりケーブルの加入・キャンペーンに関すること
こまどりケーブル ☎0120-667-740

夢わく・ワーク 2006年

中学生の職場体験

町立大淀中学校では、中学2年生を対象として「夢わく・ワーク」を11月8日(水)から10日(金)までの3日間、46事業所で職場体験学習を実施します。

子どもたちのために、家庭や地域、事業所のご協力をお願いします。

問い合わせ先 町立大淀中学校 ☎0747-52-4161

成人

「内臓脂肪減らして防ごう！生活習慣病 ～メタボリックシンドロームにご用心～」

巡回健康教育・健康相談

●健康教室

「メタボリックシンドローム予防のポイント」(保健師)
「食事で防ごうメタボリックシンドローム」(栄養士)
「運動を楽しく続けるコツ」(保健師)

【対象】40歳以上の人

【持ち物】健康手帳・タオル

(動きやすい服装でお越しください。)

詳しくは、本紙5月号折込の「すこやか」をご覧ください。



●血圧測定、検尿、健康に関する相談

実施月日	実施場所	
	午前10時～正午	午後2時～4時
11月20日(月)	車坂町集会所	吉野平公民館
11月21日(火)	岩壺老人憩の家	持尾公民館
12月6日(水)		町保健センター
12月11日(月)	西町四丁目公民館	西町六丁目公民館
12月12日(火)	今木公民館	佐名伝公民館

11月9日(木)～11月15日(水)

秋季全国火災予防運動

『消さないで』

あなたの心の 『注意の火』

火災が発生しやすい時季を迎えますので、火気の取扱いには十分注意しましょう。

近年の建物火災による死者のうち、住宅火災による死者が8割以上を占め、また、住宅火災における死者のうち約半数を65歳以上の高齢者層が占めています。日ごろから次の事項に心がけ、火災のない町づくりをしましょう。

住宅防火

いのちを守る7つのポイント

【3つの習慣】

寝たばこは、絶対やめる。
ストーブは、燃えやすいものから離れた位置で使用する。
ガスコンロなどのそばを離れるときは、必ず火を消す。

【4つの対策】

逃げ遅れを防ぐために、住宅用火災警報器を設置する。
寝具、衣類及びカーテンからの火災を防ぐために、防災品を使用する。
火災を小さいうちに消すために、住宅用火災警報器等を設置する。
お年寄りや体の不自由な人を守るために、隣近所の協力体制をつくる。

ミズノウエルネス太極

問い合わせ ☎ 0746-34-5501
FAX 0746-34-5502

11月限定プログラム

《スタジオ》

コリオMIX

日時 11月12日・26日(日)
午前10時15分～午前11時15分
11月13日・27日(月)
午前11時50分～午後0時50分

太極拳

日時 11月15日(水)・22日(水)・29日(水)
午前11時30分～午後0時30分
料金 600円(1レッスン)
申し込みの際に入金してください。

スペシャルレッスン

ハタ・ヨーガ【スタジオ】

日時 11月毎週水曜日(1日を除く)
午後2時～午後2時50分

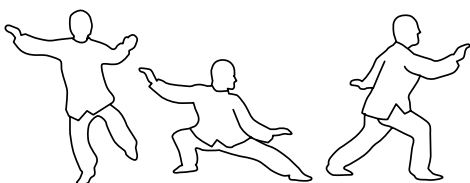
グループレッスン(クロール)【プール】

日時 11月毎週木曜日(23日を除く)
午後1時15分～午後2時

グループレッスン(初心者クラス)【プール】

日時 11月毎週木曜日
午前11時15分～正午

料金 4,000円
申し込みの際に入金してください。



こんな消火器は

絶対に使用しないでください

本体容器にはく離、腐食、使用に耐えない変形、鋭いキズがあるもの。

ふた・キャップに光沢がなくなり、シワ、スジ、表面にボツボツができたものやメッキがはがれ、その跡に白い結晶ができたもの。



悪質訪問販売・点検にご注意ください

最近、悪質な消火器や住宅用火災警報器の訪問販売・訪問点検による被害が多発しています。悪質業者は巧みな口調で、不当に高額な価格で販売したり、不適切な点検を行い高額な金額を請求します。また、消防法や刑事・民事上の違反を明確に特定することができないケースが多く、これらに係る被害やトラブルの発生を未然に防ぐよう心がけてください。

消火器や住宅用火災警報器などに関することは、最寄りの消防署まで問い合わせてください。

問い合わせ 中吉野広域消防組合消防本部 大淀消防署

☎0747-52-1199

てんいち先生



就学指定学校の変更について

町教育委員会では、現在小学校ごとに通学区域を定め、入学する学校を指定しています。今回、学校教育法施行令に基づき就学指定学校を変更できる『大淀町立小学校入学に際し保護者申立における就学指定学校変更に関する要綱』を制定いたしました。

この要綱は、平成19年1月1日からの施行となり、対象者及び要件については、次のとおりとなります。詳細につきましては町教育委員会事務局にお問い合わせください。

就学指定学校の変更を希望できる対象者

平成19年度大淀町立小学校の第1学年に入学指定校の通知を受けた者

就学指定学校の変更を承認する要件

- (1) 地理的な理由により、指定校より近く、通学安全面も合理的と認められる者
- (2) 身体的な理由等により、希望する学校への就学が妥当と認められる者
- (3) その他教育委員会が相当と認められた者

問い合わせ
町教育委員会事務局学務課
☎0747-52-1522



成人おめでとう

平成19年(2007年)成人式を次のとおり実施します。

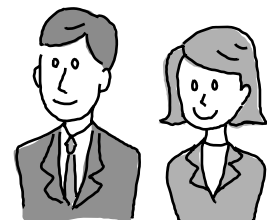
日時 平成19年1月8日(月・成人の日)
受付：午前9時30分～ 開会：午前10時～

場所 町文化会館あらかしホール

対象者 昭和61年4月2日から昭和62年4月1日までに生まれた人

本町に住民票がない人で、本町の成人式に参加を希望する人は、事前に連絡してください。

問い合わせ・連絡先
町教育委員会社会教育課
☎0747-52-1522



平成18年 事業所・企業統計調査

ご協力ありがとうございました

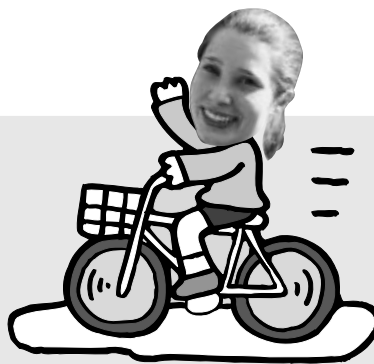


調査票への記入・回収に際しましては、お忙しいところご協力いただきありがとうございました。

集計した結果はこれからのまちづくりにも役立ちます。

総務省統計局 奈良県 大淀町

English Diary



大淀中学校英語指導助手の
バッゲンストス・パイアンさん

Hello Again ! I am very excited to be so close to a perfect place for seeing " Kouyou " ! I wish that a camera could take a picture the same way the eyes see things. A camera never seems to show the full beauty that the eye can see, especially with these kinds of things. I want to show everyone back in the USA how gorgeous everything is here ! I love to go out on the bridge near my house and watch the sun set behind the mountains over it's reflection in the river. My mind and heart are peaceful at those times (and my camera is very busy)

I am enjoying teaching the students as well. They are so full of life, (sometimes a little too much, ha-ha ;), and it is wonderful to watch them learn and progress in their education. I want so much to make English fun and intriguing for them, so that they continue to enjoy (or maybe start to enjoy) learning it. With that said, I can honestly say that I am learning just as much, if not more, from your children and town .

こんにちは。紅葉を楽しむのに最高の場所に近いところに住んでいるのでワクワクしています。カメラが人間の目で見たまの美しさを写してくれるといいのと思います。カメラでは、目見たのと同じ美しさは、決して写せないように思います。紅葉なんかは特にそう感じます。アメリカに帰ったら、いろんなものがどんなに素晴らしいか、みんなに見せたいと思っています。

家の近くにある橋の上から、夕日が川面を赤く染めながら山の向こうに沈んでいくのを見るのが大好きです。そのとき、私の頭と心は、平和そのものです。そして、カメラはフル活動です。

学校での授業ももちろん楽しんでます。生徒たちは、とても元気(たまに元気すぎるときもあるけれど)で、彼らが勉強してどんどん力をつけて行ってくれるのを見るのは素晴らしいことです。生徒たちにとって英語が楽しく、興味あるものになりたいと強く思っています。楽しんで勉強を続けてほしいし、また今から始める人もいてくれたらと思います。そして、教えている以上に皆さんのお子さんやこの町から教わっていることがどんなに多いかということも知ってもらいたいと思っています。

子育てサークルちびっ子ランド

子育てを支援する町の事業で、延明保育園に委託して事業を実施しています。

日 時 毎週月曜日：パンダクラス(0・1歳児)
毎週水曜日：ウサギクラス(2歳児以上)

どちらも午前10時から午前11時30分までです。

場 所 延明保育園あそびの森子育て支援センター
持 ち 物 水筒・お手ふき・参加費(大人1人につき100円)

- 1 各クラスはすべて申込制です。
- 2 月・火・水曜日は「あそびの森」の開放日です。自由に利用してください。申し込みは必要ありません。
時間は午前10時から午後2時までです。

育児相談 育児相談は随時受付をしています。希望者は、延明保育園に直接申し込んでください。

問い合わせ 延明保育園 ☎0747-52-0388

パンダクラス	12/4(月)	うんどうあそび
	12/6(水)	おもちつき
	12/11(月)	クリスマス会 子育てメモリー撮影日
	12/12(火)	ママ・エアロピクス
ウサギクラス	12/18(月)	ワイワイたいむ 「お熱のときどうしてる？」
	12/21(木)	お誕生日会(12月生まれのお子さんを募集します。参加希望の人は11月29日(水)までに子育て支援センターに申し込んでください。)
	12/6(水)	おもちつき
ウサギクラス	12/12(火)	ママ・エアロピクス
	12/13(水)	クリスマス会 子育てメモリー撮影日
	12/20(水)	ワイワイたいむ 「子どもの食事どうしてる？」
	12/21(木)	お誕生日会 (12月生まれのお子さんを募集します。)

ママトーク

日 時 12月5日(火) 午前9時30分～午前11時
参加費 200円(材料費300円は別途必要)
内 容 おやつづくり

英語であそぼう(親子英語)

日 時 12月18日(月)
パンダクラス：午前11時40分～正午
ウサギクラス：午後0時10分～午後0時40分

11月は

国民年金制度推進月間です

公的年金制度は「世代間扶養」つまり、「世代と世代の支え合い」を基本理念として成り立っています。

老後の不安を社会全体の取り組みとしていただけでなく、いつ起こるか分からない万が一のときに備えてみんなで支えあう制度です。

年金は、現役世代の納める保

険料が今の高齢世代を支え、いずればこの現役世代も孫の世代に支えてもらうことになりま

す。豊かな老後をおくるため、この機会に是非、公的年金制度について考えてみましょう。

国民年金制度推進月間中、県内各社会保険事務所（奈良年金

相談センターを除く。）で受付時間を延長し相談会を実施しています。

期間中の年金相談

・毎週月曜日は、午後7時まで受付時間を延長

・休日は、11月11日（土）、25日（土）午前9時30分から午後4時まで

・休日の年金保険料納付相談会

・11月12日（日）、25日（土）、26日（日）午前9時30分から午後4時まで

社会保険料(国民年金保険料)控除証明書について

国民年金保険料を納付された人が、年末調整や確定申告をするとき、納めた保険料の全額が社会保険料控除の対象となります。この社会保険料控除の申告には、保険料を支払ったことを証明する書類(領収書等)の添付が義務づけられます。そのため国民年金保険料を納付された人に、社会保険庁より「社会保険料(国民年金保険料)控除証明書」が送付されます。所得に関する申告を行うときまで大切に保管してください。

証明書の送付時期は、納付者により次のとおりとなります。

平成18年11月上旬に発送

平成18年1月から9月に納付された保険料の証明
ただし、10月～12月に納付の保険料は、納付時の領収書が証明となりますので、大切に保管してください。

また、口座振替を利用し、1月から毎月末納なく納付されている場合は、10月から12月分については納付済予定額として加算し証明されます。

平成19年2月上旬に発送

平成18年9月以前に納付がなく、10月から12月までの間に初めて納付された保険料の証明

問い合わせ 大和高田社会保険事務所

☎0745-22-3531

相談



心配ごとと合同相談

日時 毎月第2・第4水曜日
午後1時～午後4時

場所 町社会福祉協議会
問い合わせ 町社会福祉協議会
☎0747③0589

無料法律相談(3町巡回)

日時 11月16日(木)
午後1時～午後4時

場所 下市町役場
問い合わせ 下市町役場住民福祉課
☎0747②0001

日時 12月15日(金)
午後1時～午後4時

場所 大淀町役場
問い合わせ 大淀町役場住民生活課
☎0747②550(要予約)

日時 平成19年1月16日(火)
午後1時～午後4時

場所 吉野町役場
問い合わせ 吉野町役場町民課
☎0746②3081

無料法律相談

日時 毎週木曜日
午後1時～午後4時

場所 南和法律相談センター
(五條市今井ナントビル2階)

予約受付 月曜日～金曜日
午前9時30分～正午
午後1時～午後4時

問い合わせ
南和法律相談センター
☎0747②5234

消費生活相談

日時 毎週火曜日
午後1時～午後4時

場所 下市町役場(10月～12月)
問い合わせ 下市町役場住民福祉課
☎0747②0001

住宅増改築相談

日時 11月18日(土)
午前9時～午後4時

場所 大淀町中央公民館
問い合わせ
県建築協同組合中吉野支部
☎0747②9971

無料交通事故相談

日時 毎月第2火曜日
午前10時～午後3時

場所 大淀町役場
問い合わせ 町役場住民生活課

児童相談

日時 11月10日(金)
午前10時30分～午後4時

場所 下市町保健センター
問い合わせ 高田児童相談所
☎0745②6079



町営住宅入居者募集

町営住宅入居者を次のとおり募集します。

募集住居

平畑町営住宅(一戸)

北町2丁目町営住宅(一戸)

比曽第3町営住宅(二戸)

受付期間

11月6日(月)～13日(月)

午前9時～午後5時

(土・日曜日を除く)

受付場所

町役場人権施策推進室

町桜ヶ丘総合センター

町旭ヶ丘総合センター

必要書類

入居申込書、入居家族全員の

住民票・課税証明書・納税証明書など

応募資格

平成18年10月10日以前から本

町在住の人

その他、入居要件などがありますので、詳しくは町役場人権施策推進室まで。

問い合わせ

町役場人権施策推進室



職員採用のお知らせ

町立大淀病院では、常勤及びパート(臨時職員)の看護師・准看護師を募集しています。

詳しくは、町立大淀病院に問い合わせてください。

問い合わせ

町立大淀病院庶務課

☎0747-8801



自衛官採用試験の案内

募集種目

陸・海・空「自衛隊生徒」

受験資格

17歳未満の男子で中学校卒業

(見込み)者

受付期間

平成19年1月9日(火)まで

試験日時

一次試験：1月13日(土)

二次試験：1月26日(火)

～29日(金)

問い合わせ

自衛隊五條地域事務所

☎0747-3789

チャリティーボーリング大会を開催

大淀町商工会青年部主催のチャリティーボーリング大会を開催します。この事業の収益は、町内の公共施設に役立てています。

日時 11月24日(金)

受付 午後6時30分

場所 吉野ラッキーボール

参加費 2000円

募集定員 先着100人

申し込み方法

11月20日(月)までに大淀町

商工会事務局まで申し込んでください。

問い合わせ

大淀町商工会

☎0747-9555

「ご存じですか? 検察審査会」

検察審査会は、11人の検察審査員が一般国民を代表して、検

察官が事件を裁判にかけなかつたこと(不起訴処分)について

善し悪しを審査することを主な

仕事としています。

本町選挙管理委員会では、検

察審査員の候補者となる人を、

検察審査会法に基づき有権者の

中から毎年くじで選出しています。検察審査員は非常勤の国家公務員で、任期は6ヶ月です。

また、検察審査員候補者の予定者に選ばれた人は、その資格について照会しますので、ご協力をお願いします。

問い合わせ

町選挙管理委員会(町役場総務課内)

五條検察審査会事務局

☎0747-0261

11月は児童虐待防止推進月間

「みんなで虐待のない地域を

めざしましょう」

子どもを虐待から守るために

は、まず、子どもの立場を優先

させなければなりません。しつ

けとは、社会の中で人と共に生

き暮らししていくために必要なこ

とで、虐待との境目は、はつき

りあります。

あなたの周りに「気にかかる

親子」がいたら迷わず最寄りの

家庭相談センター・町役場少子

高齢化社会対策課に連絡してく

ださい。周囲の人の理解や専門

的な支援による子育てをしやす

い地域づくりが、虐待の予防へ

つながります。

子どもを虐待から守るための5ヶ条

「おかしい」と感じたら迷わず連絡

「しつげのつもり」は言い訳

一人で抱え込まない

親の立場より子どもの立場

虐待はあなたの周りで起こり

文化健康講演会を開催

日時

11月23日(木)

午後1時30分

場所

下市観光文化センター

定員

400人(先着順)

主な講演内容

「腹部肥満は病気のもと」

メタボリックシンドロームの話

吉野病院長 國松幹和先生

「郷土吉野の魅力を考える」

歌人 前 登志夫先生

申し込み・問い合わせ

吉野郡医師会

☎0746-2353



電話番号案内

町 役 場	0747-52-5501
大 淀 病 院	0747-52-8801
水 道 部	0747-52-0137
大 淀 消 防 署	0747-52-1199
教 育 委 員 会	0747-52-1522
町 中 央 公 民 館	0747-52-1524
保 健 セ ン タ ー	0747-52-9403
老人福祉センター	0747-52-9733
桜ヶ丘総合センター	0747-52-5402
桜ヶ丘児童館	0747-52-8319
旭ヶ丘総合センター	0746-32-5189
杉本記念文化センター	0746-32-2489
平 畑 体 育 館	0747-52-6234
南和広域美化センター	0747-52-3253
一般廃棄物処理施設(西ヶ峰)	0747-52-8419
文 化 会 館	0747-54-2110
図 書 館	0747-54-2120
大淀町社会福祉協議会	0747-53-0589
訪問看護ステーション	0747-52-1941
中 吉 野 警 察 署	0747-53-0110
吉野路大淀iセンター	0747-54-5361
健康づくりセンター	0746-34-5501
シルバー人材センター	0747-54-5522
ふれあい活動センター	0747-54-5533

善意銀行だより

今回、次の方々から善意が寄せられました。

社会福祉へ
金5,000円
井植 幸子(三重県桑名市)
社会福祉へ
金10,000円
匿名

ありがとうございました。当該事業に有意義に使わせていただきます。



「すこやか子ども交流会」を開催
吉野保健所はダウン症のお子さん育てられている保護者の方が集まる会を開催しています。お子さんを連れて参加ができません。安心してご参加ください。

日 時
平成18年12月7日(木)
平成19年3月13日(火)
午後1時～

場 所
吉野保健所

内 容
交流と情報交換
申し込み・問い合わせ
奈良県吉野保健所

☎ 0747-520551

木造住宅耐震診断にかかる費用の一部を助成します
耐震診断費用
1万円(自己負担金)
募集件数 4件
受付期間
11月7日～24日(金)
午前8時30分～午後5時15分
(土・日・祝日は除きます。)
対象となる住宅については、9月広報をご覧ください。
申し込み・問い合わせ
町役場建設産業課

おわびと訂正
本紙10月号3ページ「歳出の

状況」及び6ページ「高齢者が健康でいきいきと」の記事に誤りがありました。おわびして訂正させていただきます。

3ページ「歳出の状況 補助費等」
(正) ③各種団体補助金及び負担金 2億8820万円
(誤) ③社会福祉協議会負担金 2億8820万円
社会福祉協議会負担金は、2923万円です。
6ページ「高齢者が健康でいきいきと」
(正) 85歳、90歳、95歳、100歳以上の人に敬老の記念品を贈りました。
(誤) 85歳以上の人に、各地区の区長さんや役場の部長が敬老金を交付しました。

11月は固定資産税 第3期の納期です

納期内に納めましょう

納付書は4月に一括して郵送しています

町役場税務課

国民健康保険税は 月末が納期限です

11月は第5期納期です

納期内に納めましょう

納付の問い合わせ・相談は町役場ほけん課まで

Contents

五條・吉野
魅惑体験
フェスティバル2

保育園・保育園・幼稚園
平成19年度
園児募集の
お知らせ4

TOWN NEWS ...8
まちの話題

おおよど歴史物語 5
せいこうろう 清九郎のころをつなぐ ほこたて 銚立10

図書館
インフォメーション11

Health Guide
けんこうガイド12

秋季全国火災予防運動14

就学指定学校の
変更について15

国民年金制度推進月間です17



表紙の写真
表紙の写真は花吉野
ガーデンヒルズ地内で
撮影したものです。
近くの公園では、ス
スキが穂を出し、夕日
に輝いていました。
朝夕めっきり涼しく
なり、山や木々の葉も
赤や黄色に紅葉しはじ
めています。
季節の移り変わりを
感じますね。

FACE



さらい よしのり
更井 吉則さん
(中増)

やすらぎの里ましが丘
推進委員会事務局長

😊 このコーナーでは、町の
がんばっている人を紹介
します。

みなさんに「ましが丘」を知ってもらいたい
こんな思いから5年前、有志が集い、10
年のスパンで中増地区の活性化を目指し、
「やすらぎの里ましが丘推進委員会」を立ち
上げました。義理人情に熱い土地柄、今では
40余名の会員が協力し、茶摘み体験や蒔蒔
づくり、ハスの花づくりなど色々な事業に取り
組んでいます。イベントへのリピーターが
非常に多く時期が来ると催促される方もあり
ます。また、ホームページを介して東北、関
東方面からも団体や事業に関する問い合わせ
をいただきます。事務局長として、日々活動
に時間を費やしているため、趣味のゴルフの
回数がかなり減りました。しかし、知らない
人との出会いや知ってもらおう喜びは計りしれ
ません。

地域に意識改革の芽生えが.....
最近、自助の精神が生じてきたように思え
ます。今後はリーダー主導からチーム主導に
体制を換え、会が自立するよう経済効果の可
能性を模索することが重要と考えています。

ほっぴい あまいる



両親のコメント

兄妹いつも
仲良かね。

(南大和)

😊 あなたからの「すま
いる」の写真をお待
ちしています。お申
し込みは町役場企画
課まで。

よしだ しゅうた
(左) 芳田 柁太くん (平成11年10月13日生まれ)
(右) さやか
爽華ちゃん (平成16年6月2日生まれ)

MY TOWN OYODO

人のうごき

平成18年9月30日現在

人口	20,673人 (+ 9)
男	9,910人 (+ 4)
女	10,763人 (+ 5)
世帯数	7,573 (+ 13)
() 内は前月との比較	



花

梨花



アラカシ

木

大淀町民憲章 (平成3年11月1日制定)

わたくしたちは、吉野の、川と緑の恵みを守り、豊
かな文化と活力ある南和の中核都市をめざし、この
憲章を制定します。

1. わたくしたちは、緑と水と心のきれいな町をつ
くります。
1. わたくしたちは、互いに人権を尊び、共に生き
るあたたかい町をつくります。
1. わたくしたちは、すぐれた郷土を愛し、文化と
教養の香りたかい町をつくります。
1. わたくしたちは、スポーツに親しみ、健康で仕
事に励む活気ある町をつくります。
1. わたくしたちは、老人を敬い、子どもの夢を育
て、生きがいのある町をつくります。