

まちの情報紙・広報

# おおよど

## Contents

二十歳のお祝い 羽ばたけ未来へ	2
平成19年 消防出初式	5
Sports News	6
議員定数を4人削減	7
中学生の税についての作文	8
おおよど歴史物語 8	10
図書館インフォメーション	11
けんこうガイド	12
人権コラム Vol.1	17
information	18

2

Community information of Oyodo

2007 February No.406

# 羽ばたけ未来へ

1月8日(月)の成人の日、大淀町で成人を迎えた人は、昭和61年4月2日から昭和62年4月1日までに生まれた男性128人、女性118人のあわせて246人です。そのうち202人のみなさんが成人の日を、町文化会館で迎えました。



## 新成人のみなさんと今の気持ちやこれからの抱負などを聞きました



二十歳になったとはいえまだまだ未熟なので、成熟した大人になるよう日々努力していきます。

野木 伸悟さん 杉本 一樹さん  
 辰田 弘樹さん 岡本 達矢さん  
 山中 智也さん 三宅 信之さん



もう一度自転車競技で国体に出場したいです。

和田 昌也さん



学校の卒業できるようがんばります。

田中 宏史さん

介護の天使になりたいです。

菊谷 理紗さん  
 和田 紳佑さん

やせたいです。

法曹界の貴公子になりたいです。

庄田 匡宏さん



仕事にがんばります。

大辻祐史良さん  
 色々がんばっていきます。

大谷 浩章さん  
 夢をかなえたいです。

堀田 友理さん



# 二十歳のお祝い



祝賀会場では、久しぶりに出会う友達や小学校・中学校時代の恩師と近況報告や思い出話に花を咲かせていました。楽しいそんな話し声、大きな笑い声や歓声があがる会場は、いつの間にか同窓会に変わったようでした。



目標達成のためがんばります。  
駒谷 勝久さん  
川崎 勝久さん  
藪ノ内美友さん



臨床カウンセラーになります。  
高橋 陽子さん  
物理を勉強しています。色々なことにチャレンジしたい。  
尾上わか奈さん

勉強と恋愛にがんばります。  
阪口 有加さん  
今中 薫さん  
上西 沙織さん  
竹中 千陽さん



就職したので職場でがんばっていきたい。それから両親に迷惑をかけないように心がけます。  
松本 輝彦さん



二人とも医療事務の仕事をしています。責任を持ってやっています。  
榎本 博未さん  
西村 真希さん



主婦です。子育てにがんばります。  
岩本有希子さん  
五味 香里さん  
金田久美子さん



# 二十歳のお祝い 羽ばたけ未来へ



国のまほろば  
大淀町を  
よろしく！  
佐野 仁康さん  
庄司 宗弘さん  
中東 洋行さん  
田原 悠平さん



いつまでも吹奏楽部の心を忘  
れません♪  
青木 真紀さん  
前田 歩さん



責任を持って行動します。  
小林奈津美さん  
自覚を持った大人になりたい。  
岡口 佳世さん  
夢に向かって突っ走ります。  
岸本 百恵さん



グローバルに活動してい  
たいです。  
垣内 真美さん  
木下 園美さん  
辰巳 奈由さん



仕事にがんばります。  
中谷真由美さん  
就職活動をします。  
今西 美穂さん



苦さ  
マックス  
上大 佳奈さん  
山下 晴代さん  
田中 小智さん



小学校の先生に  
なりたいです。  
榎井沙耶佳さん  
トリマーになって  
お店を持ちたい。  
栃谷優美花さん



家事修行に力をいれます。  
松本奈央子さん  
米田真理子さん



大淀町が全国に知られるよう、がんばります。  
河合 宏祐さん 柏木 佑介さん  
石原 隆宏さん 坂本 敬太さん  
茶本 孝洋さん 前垣 裕貴さん

**20歳からは国民年金の加入となります！**

問い合わせ 大和高田社会保険事務所  
☎ 0745-22-3531



# 平成19年 消防出初式

新春を飾る平成19年大淀町消防出初式が、1月7日(日)に町平畑運動公園サッカー場で挙行され、町消防団各分団から団員250人、消防ポンプ車両13台が集結しました。

この日は、雪が舞うあいにくの天候でしたが、式典では、新たに団員となった13名に対して辞令が交付され、新入団員を代表して第7分団辻本晃男団員が力強く宣誓しました。続いて、町長からの式辞や団長からの訓辞、また来賓からの祝辞、優良な消防団員に対する表彰などが行われました。式典終了後にはリハーパイクおおよどで一斉放水が行われました。

また、1月16日(火)には、奈良県消防協会吉野支部連合出初式が下市町で挙行されました。



宣誓する新入団員



雪が降る中各分団による分列行進

## 優良消防団員表彰

受賞者

大淀町消防出初式、吉野支部連合出初式において、優良消防団員に対する表彰を受賞された本町消防団員は次のとおりです。(敬称略、( )内は分団名)

## 大淀町消防出初式

### 町長表彰

坂口 幸男(1) 國中 啓介(2)  
橋本 隆志(3) 東 輝和(4)  
竹田 浩三(5) 米田 浩起(6)  
東本 良容(7) 西村 明広(8)  
田中 喜郎(9)

### 団長表彰

辰巳 誠司(1) 広島 照義(2)  
米田 浩成(3) 山村 希八郎(4)  
嶋田 憲三(5) 村上 隆(6)  
谷 進一(7) 向出 英晃(8)  
喜多 貞文(9)

## 中吉野警察署長感謝状

平田 圭一(1) 久保 輝(3)  
小林 永二(5) 森 安幸(7)  
大前三津彦(9)

## 中吉野警察署長勤続30年特別表彰

上村 喜彦(4)

## 吉野支部連合出初式

### 奈良県知事表彰

大馬崎利次(2) 水本 昭博(8)

川崎 上(2)

### 奈良県消防協会会長表彰

篠原 達司(1) 中村 年秀(3)

谷下 薫(4) 岡本 康義(5)

谷 敬文(7)

### 奈良県消防協会支部長表彰

平田 圭一(1) 榎田 昇(2)

竹中 敏幸(3) 大辻 正(4)

辻井 和要(5) 岡村 太介(6)

東山 忠義(7) 中村 貢(8)

喜多 成雄(9)

## 大淀町消防団幹部

(敬称略)

平成19年1月1日現在

職名	氏名
団長	中出 篤伸
副団長	笹原 教彦
副団長	森脇 修
副団長	出合 祥高
副団長	東山 喜昭
第1分団	竹谷 庄悟
第2分団	大馬崎利次
第3分団	辻内 啓孝
第4分団	上村 喜彦
第5分団	西本 良
第6分団	東元 大介
第7分団	森 泰章
第8分団	水本 昭博
第9分団	中出 雅則

# SPORTS NEWS

## 寒さに負けず、ゴールを目指して！ 町スポーツ少年団冬季マラソン大会

12月17日(日)、平畑運動公園サッカー場および周辺道路を使用して、町スポーツ少年団冬季マラソン大会が開催されました。

開会式では、小雨が降るあいにくの天候でしたが、スタート時には雨もあがり、参加した173名の子どもたちはみな元気良く出走しました。



気合を入れてスタートの合図を待つ参加者

### 主な結果

#### 【団体】

男子の部	優勝	花吉野スポーツ少年団
	準優勝	北野スポーツ少年団
	第3位	中西増スポーツ少年団
女子の部	優勝	北野スポーツ少年団
	準優勝	吉野平スポーツ少年団
	第3位	上桧垣本スポーツ少年団

#### 【個人・優勝者】(敬称略)

男子	女子
1年生 乾 航大	1年生 森脇 実久
2年生 山西 斗真	2年生 松葉 璃奈
3年生 三浦 達也	3年生 中川 菜緒
4年生 山西 咲真	4年生 瓜坂 明音
5年生 小栗 童夢	5年生 平田 華乃
6年生 植田 和宏	6年生 田端 葵



## 14チームが参加して、白熱した試合を展開 スポーツ少年団冬季フットサル大会

1月14日(日)、平畑運動公園サッカー場で、町スポーツ少年団冬季フットサル大会が開催されました。

フットサルは、サッカーの4分の1ぐらいの大きさのコートで、5人対5人でプレーするサッカーに似たスポーツです。近年、年齢や性別も気にせず気軽に参加できるスポーツとして人気を集めています。

この日は、町内から14チームが参加し、前・後半各7分の試合時間で、白熱した試合が行われました。



1つのボールを追って白熱した試合を展開

### 主な結果

優勝	RIKKENリアルマドリード
準優勝	RIKKENバルセロナ

## 参加者募集

### 健康づくり体操教室

健康と体力づくりをめざして、体操教室を開催します。楽しく、愉快地に、さわやかな汗を流してみませんか？

「しっかり・ゆったりアルファボール」「かんたんエアロ」「<sup>ひざ</sup>膝腰痛体操」など6コース。専門のインストラクターがていねいに指導します。

日時

2月22日(木)・23日(金)・24日(土)  
(午前の部) 午前10時～11時30分  
(午後の部) 午後1時30分～3時

場所

町役場301会議室

対象

町内に在住もしくは在勤される18歳以上の人。

申し込み

2月16日(金)

各コース定員30名。

お問合せ

町教育委員会 社会教育課





だより

## 議員定数を4人削減

平成18年町議会第6回臨時会が昨年12月25日に開かれ、大淀町議会の議員の定数を定める条例の一部を改正する議案が可決されました。

条例改正にあたっては、昨年10月23日に全議員を委員とする議員定数等検討特別委員会が設置されました。慎重審議の結果、行財政改革推進の一環として議会の姿勢を示し町民の付託に応えるため、議員定数を現行の16人から4人削減し12人とする議員提案を提出し、可決されました。

新定数は、今年4月の統一地方選挙から適用されます。

## 『大淀町財政健全化計画』策定

～スリムで安定した行財政運営をめざして～

町では、「リフォームプランおおよど」を平成17年2月に策定し、行財政改革に取り組んでいます。現在の取り組みを踏まえて財政見直しを検証したところ、平成24年度にはすべての基金が底をつく見通しとなりました。そのため、更なる行財政改革の推進を図り、財政の健全化を進め、第3次総合計画を着実に実現するための指針として『財政健全化計画』を策定しました。その概要を掲載します。全文につきましては、町ホームページをご覧ください。

健全化に向けた具体的な取り組み(効果見込額は、19年度から28年度の10年間のものです。)

歳入	1. 町税収入などの自主財源を確保する[効果見込額 395百万円] 税収入を確保するため徴収率向上を図る (口座振替の推進やコンビニ収納の導入と早期納税の推進、滞納整理を強化) 負担金、使用料・手数料等の受益者負担収入の確保 ● 保育料、幼稚園使用料、手数料の改定 ● 使用料の減免措置(適用範囲や減免率)の見直し 公有財産の有効活用や処分、広告収入などによる新たな収入の創出
	2. 政策的・投資的経費の財源は、町債の活用により負担を平準化する
歳出	1. 人件費の削減(賃金を含む)[効果見込額 593百万円] ● 組織と機構を見直し職員定数の削減を図り、効率的な行政運営を検討 ● 特別職を含め手当などを削減 ● 民間委託などの検討により賃金職員を削減
	2. 公共施設の管理運営の見直し[効果見込額 179百万円] ● 幼稚園や保育所の統廃合 ● 公共施設の管理委託や廃止の検討
	3. 経費の節減と合理化[効果見込額 1,515百万円] 特別会計を含む事務経費を集約して物件費を削減 特別会計への繰出金や病院・中吉野広域消防組合・南和広域衛生組合への負担金は、一般会計の財政状況に合わせた負担上限の設定を検討 負担金補助及び交付金の削減 ● 補助金と交付金は、「大淀町補助金交付基準」に基づき事業内容や事業効果を検証し、縮小や廃止を推進 ● 負担金は、職員に関するものは原則廃止の方向で検討し、その他の負担金も財政状況や効果を検証し削減
	4. 投資経費の重点化 現在策定中の第3次総合計画(基本構想・基本計画)に基づく町づくりを行うため、投資経費を重点化し、単年度負担の平準化や各事業の実施時期の延伸など、財政状況に適応した計画的な執行を図る
	5. 行政評価システムの導入 職員の目的意識やコスト意識の醸成を図るため、客観的な基準や町民満足度の成果指標に基づく評価を用い、行財政運営の効率化と透明性の確保を推進

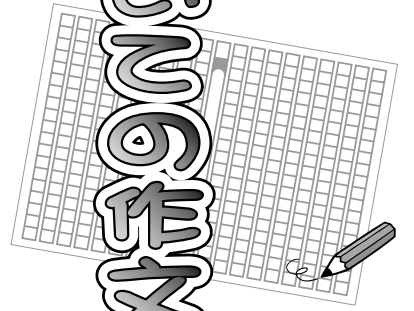
### 更なる財政健全化に向けて

常に本計画を見直し、更なる行財政のスリム化に取り組むことが重要です。そのためには、行政だけでなく議会や町民のみならずご理解とご協力がなによりも必要であると考えています。今後も、町民と行政の協働のまちづくりに一層のご支援をお願いします。



# 中学生の

# 税についての作文



全国納税貯蓄組合連合会会長賞  
日裏 幸子さん(3年)

社会科で公民を習っています。それで新聞の色々な記事を読むようになり、働くことや税金について考えることが大切であるとわかりました。

## 「少子高齢化社会と税金」

日本の人口は、戦後ずっと増え続けてきたが、現在出生率がめざましく低下したため、減少していく時代に入ったということだ。また、日本人の平均寿命は、男性はもうすぐ八十歳になり、女性は八十五歳を超えて、五十年間の間に約二十歳も伸びているようだ。急激に少子高齢化社会に突き進んでいくということだ。

このような時代になると、安定した生活を維持していくための社会保障の費用が増加し、その費用を負担する働き



近畿税理士会  
吉野支部長賞  
永井沙世子さん(3年)

楽しく学校生活が送れるのも「税金のおかげだなあ。」と思いました。



奈良県納税貯蓄組合  
総連合会会長賞  
甲元真菜美さん(3年)

正しい税金の使い道を考えてもらえるといいなあと思い書きました。



大淀町長賞  
大谷優里香さん(1年)

作文を書いて、はじめて税について学習することができたと思います。



吉野納税貯蓄組合  
連合会会長賞  
吉川 知花さん(1年)

税に対する知識を深め、これからの生活に向けて活用したいです。



大淀町長賞  
久保実彩季さん(2年)

税に対する私の考えや思いがわかってもらえてうれしいです。



吉野税務署長賞  
井本麻由伽さん(3年)

税金について正しく理解し納税できる社会が来ることを望みます。



大淀町長賞  
米田 裕介さん(3年)

自分の作文が賞という形で評価されたのがうれしかったです。



奈良県知事賞  
西山 史織さん(3年)

税金がどんなところに使われているのかわらなければならなかった。

「中学生の税についての作文」は、全国納税貯蓄組合連合会が租税教育の一環として、昭和42年から毎年全国の中学生から作文を募集しているものです。今年で40回目となり、全国から6700校、46万編を超える応募がありました。大淀中学校では、生徒たちが税についての作文を書いて毎回応募しています。今回は、日裏幸子さん(3年)が全国納税貯蓄組合連合会会長賞を受賞したのをはじめ、9人が入賞しました。





ざかりの世代が減っていきその役割・税負担がますます重くなっていく。平成十二年では六十五歳以上の高齢者一人を働き手三、六人で支えていたが、十九年後の平成三十七年には、一、九人で支えることになる。

わが家では、おじいちゃんが今年四月の誕生日で八十歳になった。おじいちゃんは、「リウマチ」、「痴呆」<sup>ちほう</sup>。その他にも教えきれないほどの病名を持ち、療養型の病院に入院している。下半身が動かないため、ベッドでの時間が一日のうちでほとんどだ。

おじいちゃんが負担すべき医療費の金額はどんどん増加していく。しかし、相互扶助の精神に基づき作られた社会保障制度により一部の自己負担金を支払うだけで安心して安全な場所で日々を過ごすことができる。もちろんおじいちゃんが負担すべき税は、働いてきた今まで、そして年金生活となった今もきちんと納めているが、増大していく医療費の全額を負担しなければならなくなったとしたら、わが家の生活はすぐに崩壊してしまうだろう。

少しの税負担でおじいちゃんの生活は守られているのだ。平成三年生まれのわたしは、平成三十七年には三十四歳働き手の一人となって、しつかり社会を支えられるようになっていなければいけない。なぜなら、父や母が税で支えてもらわなければならぬ年令になっているからだ。

わたしたちが大人になり仕事を選んで働く目的とはなんだろう。それは安定した家族の生活を維持するためだけではなく、多くの人々と共に社会に参加し、自分にできることを見出ししていくことだろう。わたしたち一人一人が、社会の一員として、税の支え手であるということ、再認識しなければならぬ。社会の中に暮らす全員がこの「税のしくみ」により、より豊かな生活を送ることができ、将来誰<sup>だれ</sup>もが迎えることになる高齢化社会に不安を持つことのないような公正な税負担にすることが大切であると思う。

## 町県民税の申告相談について

今年も大字別に町県民税の申告相談を次の日程で実施しますので、気軽にお越しくください。申告相談日に申告書を提出できますので、印鑑を持参してください。当日、都合の悪い人は最寄りの会場または町役場税務課までお越しくください。

月日	時間	大 字	相 談 会 場
2 / 24 (土)	9:00~ 10:30	中増・西増・増口・ 出口・比叡・上比叡	旭ヶ丘総合センター
		北野	北野西公民館
		佐名伝・ 大阿太グリーンポリス	佐名伝公民館
	11:00~ 12:30	北六田・新野・馬佐	新野公民館
		中越部・奥越部・ 南大和	南大和公民館
		口越部・土田	土田公民館
	13:30~ 15:00	薬水・ 花吉野ガーデンヒルズ	薬水コミュニティセンター
		北町1~3丁目・ 北町学園前	北町1丁目公民館 (旧集会所)
		金吾町・畑屋・持尾・ 矢走・芦原 西町6丁目・香梨台・ 車坂町・高見台・ つつじヶ丘	金吾町北郷コミュニティ センター 車坂公民館(旧集会所)
	15:30~ 17:00	新町1~3丁目・ 岡崎1~3丁目・ 西町1~5丁目	西町5丁目コミュニティ センター
		岩壺・鉢立・大岩・ 今木	今木公民館
	13:30~ 17:00	口桧垣本・上桧垣本・ 吉野平・町内全域	大淀町役場

## 確定申告の時期となりました

2月16日(金)から3月15日(木)までが、平成18年分の所得税・消費税及び贈与税の確定申告の期間です。

吉野税務署では、税理士による確定申告の相談会を開催します。各種所得金額の計算方法のほか、申告書の書き方や医療保険控除、住宅借入金等特別控除などについての相談会です。

なお、当日は、年金所得のある人や還付申告をされる人の申告書も受け付けますので利用してください。

**日 時** 2月20日(火) 21日(水)  
午前10時~正午  
午後1時~午後4時

**場 所** 町役場2階会議室  
(201・202)

**問い合わせ** 吉野税務署  
☎0746・32・3385

## 地籍調査事業が終了しました

平成19年度から固定資産税の課税地積を、地籍調査事業が終了した土地の登記地積に変更します。

**問い合わせ** 町役場税務課



# 民俗史のタイムカプセル 持尾

町の西北端に位置する持尾は、集落自体が高所にある高原のまちで、江戸時代から続く歴史的景観をいまも残しているところ

です。高台から南を見渡せば吉野連山がつらなり、ふもとを見下ろせば、集落の西側を通る南北の道が、徒歩で銚立・丹生谷方面と吉野川を往来した人々の姿をしのばせます。

持尾は、古くからの年中行事をよく残す地域としても知られ、『大淀町史』編纂時の1972(昭和四七)年、町文化財保護審議会の委員をしていただいている浦西勉さんによって、くわしい聞き取り調査が行われています。

浦西さんの報告によると、持尾では正月から大晦日まで、神社・寺院を中心に、さまざまな年中行事が行われたそうです。

もちお

正月の行事に続いて、2月の年越(豆まき)。春の3月、5月にはセツク(節句)。6月、田植えとそれにかかわる行事。夏の8月中旬は盆(24日は地藏盆)で、10月7日から9日には秋祭り(稲刈り)にかかわる行事。冬の12月8日にはアキジマイ(秋じまい)・イノコ(亥の子)行事と、28日に餅つきで、年が明けます。

そのなかに、正月の庚申講と呼ばれる集いがあります。

これは年6回、当番にあたる当屋の家に集って雑談をしながら夜を明かすものです。体の中にある三戸という虫が、60日に一度、人間に悪さを働かないように、その日の晩は眠らずに過ごすという、中国の道教に起源をもつ風習ですが、いわば寄り合いのような性格もあわせもつ

ていました。

金蓮寺を見上げる道沿いに、庚申塔が立っています。根元は埋まっていますが、高さ約130センチの大きさと、吉野川の青石(結晶片岩)で作られたものです。吉野川からわざわざもつて登ったのでしょうか。江戸時代から続く庚申講の名残を、こんなかたちで見ることが出来ます。

まちを見下ろす高台にある金蓮寺は、江戸時代の半ばごろまで遡れる寺院で、かつて安置されていた本尊の薬師如来は、『大淀町史』でも紹介されたものです。この仏像は残念ながら火災により焼失してしまいましたが、室町時代の作とされ、中国の宋の様式をとどめた町内でも珍しい仏像のひとつでした。

持尾の氏神、天髪(八)王神社は、集落から離れた山の上にあります。同じ名前の神社は矢走にもありますが、北郷地域のなかでも特に深い両地域のつながりは、神社名に残って

いるといえます。

失われた歴史と、残った歴史。文化財は大淀のまちとともに生きた人々の、紆余曲折の歴史を物語ってくれます。土のなかに埋もれている埋蔵文化財と違って、とくに民俗や風習、地名伝承といった文化財はなかなか目に見えるかたちでは残りにくく、歴史的に評価しにくいものです。

先人の努力により伝え守られてきた民俗史のタイムカプセルを、将来まで何らかのかたちで保存してゆかなければ。そんなことを考える、今日このごろです。

町教育委員会・学芸員

松田 度



▶金蓮寺わきに残る庚申塔

## 古典教室 参加者募集

「奥の細道」を教材として、古典文学を学びます。参加費は無料です。

開催期間

4月から2年間

(第1・3木曜日)

時間

午前9時30分～午前11時

場所

町中央公民館

対象

20歳以上の人

募集人数

若干名

教材費

1500円程度

(テキスト代)

申込期限

2月16日(金)

申込方法

電話またはFAXで住所・氏名・年齢・電話番号

をお知らせください。

申込先

古典教室幹事・蔵下さん

電話・FAX

0747⑤8281



# 図書館 インフォメーション

2月14日のバレンタインデーは、大切な人に想いを伝える日。大好きな人に思い切って告白するのの一つですが、大切な家族に「ありがとう」の気持ちを伝え、心温まる日にしてみるのもいかがでしょうか。

文化会館からのお知らせ

2月のカレンダー

日	月	火	水	木	金	土
				1	2	3
4	5	6	7	8	9	10
11	12	13	14	15	16	17
18	19	20	21	22	23	24
25	26	27	28			

■ 文化会館・図書館ともに休みの日  
○ ホール・会議室等が使用できない日  
△ 図書館が使用できない日



ねみちゃんが編み物をしているのを見て、ねずみくんは自分にチョッキを編んでくれているんだと思いき「ねずみくん、プレゼントよ。」と言ってくれることを想像してしまいます。本当にねずみくんの思った通りになるのでしょうか。

## 「ねみちゃんとねずみくん」

作/なかえよしを 絵/上野紀子 ポプラ社



大切なあなたへ、ありがとうの気持ちをこめて...  
この本には、たくさんの「ありがとう」が詰まっています。そして、身近な「ありがとう」を気づかせてくれる本です。誰もがやさしい気持ちになれる、こころあたたまる一冊。

## 「ありがとうの本」

著/竹本聖 ぶんか社

## 新しいDVDが入りました

約60タイトルのDVDが新しく入り、図書館内にて視聴していただけます。

- (例)『ハリーポッターと炎のゴブレット』  
『隠し剣 鬼の爪』『たったひとつのたからもの』  
『あらしのよるに』  
『アンパンマン ハッピーの冒険』 など

## おはなし会のご案内

### 2月のおはなし会

- 2月18日(日) 午後3時～  
こどものためのおはなし会  
2月24日(土) 午後2時30分～  
こどものためのおはなし会  
2月25日(日) 午後2時～  
大人のための朗読会 響



## 2006年 貸し出し図書

### 一般図書の部

### ベスト5

- 1 東京タワー 著/リリー・フランキー
- 2 .ダ・ヴィンチコード 上下 著/ダン・ブラウン
- 3 .ハリーポッターシリーズ 著/J.K.ローリング
- 4 .子どものモノすっきり収納&パパッと片づけ 主婦の友社
- 5 誰か 著/宮部みゆき



### 児童図書の部

- 1 .かいけつゾロリシリーズ 著/原ゆたか
- 2 .11ぴきのねこシリーズ 著/馬場のぼる
- 3 .ミッケシリーズ 著/ジーン・マルゾーロ
- 4 .ポケモンをさがせシリーズ 著/相原和典
- 5 .となりのトトロ 著/宮崎駿



## EVENT GUIDE

あらかしホール

### あらかし名画劇場

### 「硫黄島からの手紙」

日 時 3月4日(日) 午後2時30分 上映開始  
入 場 料 おとな 1,200円 こども 800円

### スタインウェイ開放事業 参加者募集

### 【ステップアップピアノコンサート】

日 時 4月29日(日・祝) 午前10時～午後4時  
参 加 費 500円

申し込みが必要です。詳しくは町文化会館へお問い合わせください。

# Health Guide

## けんこうガイド

町保健センター ☎ 0747-52-9403

FAX 0747-52-9404

ホームページからも申し込みができます。

<http://www.town.oyodo.nara.jp>

保健センター

### 健康相談の日

3月7日(水)です。

- [乳幼児] 午前9時～午前11時  
身体計測や、保健師・栄養士による健康や育児についての相談を行います。
- [成人] 午後2時～午後4時  
尿検査・血圧測定・保健師や栄養士による健康についての相談を行います。

## 子育て

子どもの健康診査

- 1 対象児には問診票を送付します。
- 2 料金は無料で、場所は町保健センターです。
- 3 4ヶ月児健康診査で、BCG予防接種を同時実施します。



	実施日・受付時間	対象
4ヶ月児健康診査	2月14日(水)・午後1時30分～午後2時	H18.9.16～H18.10.15生まれ
10ヶ月児健康診査	2月15日(木)・午後1時30分～午後2時	H18.3.16～H18.4.15生まれ
3歳児健康診査	2月28日(水)・午後1時15分～午後2時	H15.7.1～H15.8.31生まれ

予防接種

- 1 対象児には予診票を送付します。
- 2 受付時間は午後1時30分から午後2時までです。
- 3 料金は無料で、場所は町保健センターです。

	実施日	対象
麻しん風しん混合	第1期 1歳から2歳までに1回接種	H18.1.31～H18.2.27生まれ
	第2期 小学校入学前の1年間	H12.4.1～H13.4.1生まれ で接種していないお子さん

麻しん風しん混合予防接種(第2期)を終了していないお子さんについては、3月31日までに接種を受けてください。4月以降は、接種対象外となります。不明な点は保健センターへ問い合わせてください。

以前の対象で、接種を終了していない対象内のお子さんでも受けることができます。再通知はしませんので、該当する人は前もって保健センターへ連絡してください。

転入された人は、以前に受けた予防接種について、町保健センターへ連絡してください。連絡のない場合、未接種の案内ができませんのでご了承ください。

各種教室

- 1 町保健センターへ電話で申し込んでください。
- 2 料金は無料で、場所は町保健センターです。

	実施日・実施時間	対象
マタニティクラス (妊娠中のママや生まれてくる赤ちゃんのことを楽しく学びましょう！特に3回目はパパ向けの内容が豊富です。1コース3回ですが、1回・2回の参加も大歓迎です。)	【1回】2月20日(火) 午前9時30分～午後2時 (妊娠中の生活・栄養・歯の健康)	妊娠5～10ヶ月ごろの人 ご家族
	【2回】2月22日(木) 午後1時30分～午後3時30分 (赤ちゃんのお風呂の入れ方・先輩ママとの交流会)	
	【3回】3月11日(日) 午後1時～午後4時 (パパの妊娠体験・育児体験・ビデオ学習・交流会)	
離乳食教室 (離乳食教室の進め方などについて、みんなで楽しく調理実習しましょう。)	2月23日(金) 午後1時30分～午後3時30分	1歳未満のお子さんをお持ちのお母さん、赤ちゃんの世話をしている人





# インフルエンザを予防しましょう!

インフルエンザは、インフルエンザウイルスが体内に入ることによって起こる呼吸器の感染症です。軽いものはかぜとの区別が付きにくいのですが、症状が重く、爆発的な流行を起こすことから、かぜとは分けて扱われています。インフルエンザは重症化したり合併症を引き起こすこともあり、注意すべき病気です。

## インフルエンザとかぜの違いは？

	インフルエンザ	かぜ
原因	インフルエンザウイルス	種々のウイルス、細菌など
感染力	非常に強い	一般的に弱い
潜伏期間	2日前後	数日
主な感染経路	飛沫感染、空気感染	接触感染、飛沫感染
症状	高熱(38~40度)頭痛、筋肉痛、倦怠感などのほか、鼻やのどなどに症状がでる。	主に鼻、のどなどに症状が現れ、発熱を伴うこともある。
発症	急激	ゆっくり
合併症	肺炎など	まれ

## このような人は **注意!**

65歳以上の高齢者  
 幼児  
 妊産婦  
 慢性的に気管支、肺、心臓に病気を  
 もっている人  
 糖尿病や腎臓病の人  
 免疫不全状態の人 など

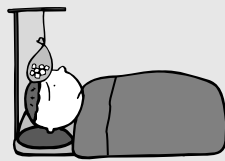
## インフルエンザに負けない生活術

住まいの環境をととのえましょう  
 睡眠をしっかりとりましょう  
 栄養バランスのよい食事をとりましょう  
 ストレスを減らしましょう

## チェック かぜ? インフルエンザ?

当てはまる数が多いほどインフルエンザの可能性が高いです。

- ①急に発熱した
- ②39度以上の熱が出ている
- ③筋肉痛や関節痛など、体のあちこちが痛い
- ④全身症状後にくしゃみやせきが出た
- ⑤強いのどの痛みがある
- ⑥倦怠感や疲労感が強い
- ⑦周囲でインフルエンザが流行している
- ⑧インフルエンザ予防接種を受けていない



## インフルエンザは予防が大事!

からだをあたためましょう  
 手洗いをしましょう  
 うがいでのどを清潔にしましょう  
 ウイルスをなるべく避けましょう

## かかったかな?と思ったら

早く治すには、早めに医師に診てもらいましょう。  
 安静にしましょう  
 水分を十分にとりましょう  
 消化のよい温かな物を食べましょう  
 保温しましょう

## 成人

### 検診

- 1 町保健センターへ電話で申し込んでください。
- 2 場所は大淀病院です。

	実施日・実施時間	対象	料金
乳がん検診 (視診・触診・乳房X線撮影 マンモグラフィ・問診を 行います。)	3月6日(火) 午後1時30分~ 午後2時30分	町民で40歳以上の女性 受診回数は2年に1回です。 平成17年度に受診された人は、 今年度は対象になりません。	40歳代(X線撮影2方向) 1800円
			50歳~64歳(X線撮影1方向) 1200円
			65歳以上(X線撮影1方向) 無料

# ちびっ子桜垣本座

活動報告

練習の最初は、全員で大きな声を出して「吉野天人」と「竹生鳥」を謡うことからです。その次に各自舞・小鼓・太鼓のパートに分かれて何度何度も練習をして、最後に、みんなが集まり総合練習となります。総合練習ではどの座員も緊張して、リズムが速くなったり遅くなったり、みんなであわせることがとても難しいようです。でも3月の発表会に向けて、先生の注意に耳を傾け、ほおを真っ赤にしながら一所懸命練習に励んでいます。



## 第5回 大和猿楽子どもフェスティバル & ちびっ子桜垣本座卒業発表会

日 時：平成19年3月24日(土)  
午後1時30分～午後3時30分(予定)  
場 所：大淀町文化会館あらかしホール  
出演予定団体：なら100年会館子どもお能メンバー、  
愛知県犬山市立犬山中学校、  
奈良女子大学能楽部観世会 など  
自由に入場できます。  
子ども達の発表をぜひご覧ください。



# ミズノウエルネス大淀

問い合わせ ☎ 0746-34-5501  
FAX 0746-34-5502

## 2月限定プログラム

ステップエアロ【スタジオ】

日時 2月19日(月)、26日(月)  
午後7時30分～午後8時30分  
料金 事前予約 600円(1レッスン)

## スペシャルレッスン

ハタ・ヨーガ【スタジオ】

日時 2月毎週水曜日 午後2時～午後2時50分  
グループレッスン(初心者クラス)【プール】  
日時 2月2日(金)、9日(金)、16日(金)  
午後1時45分～午後2時30分  
2月21日(水)  
午後2時～午後2時45分

グループレッスン(息つぎマスター)【プール】

日時 2月8日(木)、15日(木)、22日(木)  
午前11時15分～正午  
2月16日(金)  
午前11時～午前11時45分

グループレッスン(クロールと平泳ぎ)【プール】

日時 2月8日(木)、15日(木)、22日(木)  
午後1時～午後1時45分  
2月16日(金)  
午後0時45分～午後1時30分

料金 4,000円  
申込の際に入金してください。

# CATV

見たいチャンネル  
番組がきっとある

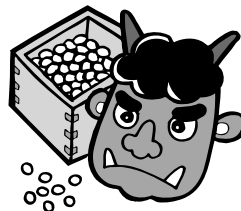


節分が終われば、暦の上ではもう春!

大淀あらかしテレビでは、町内で行われた行事、イベントなどを放送しています。(本町ホームページで毎週の番組案内をしています。ご利用ください。)

2月は「保育所で節分行事」「小学生が高齢者と交流会」「町民ホールでミニコンサート」「あらかしホールステージオペレーターの活動」などを放送する予定です。

大淀あらかしテレビを視聴するには、こまどりケーブルへの加入が必要です。ぜひ、ご加入ください。



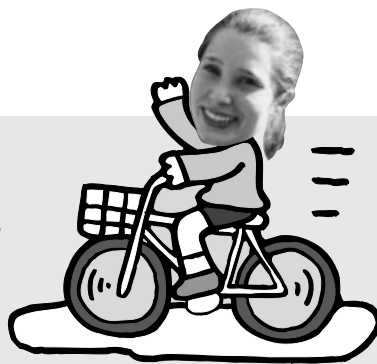
## 問い合わせ

大淀あらかしテレビの番組に関すること  
町役場企画課

こまどりケーブルの加入・キャンペーンに関すること  
こまどりケーブル ☎0120-667-740



# English Diary



大淀中学校英語指導助手の  
バッゲンストス・バイアンさん

## Happy Valentine's Day!

In America, we don't have a White Day, so Valentine's Day is the big holiday of "love." Right after New Year's is over, American businesses start advertising for the heart day and there is Valentine's candy in every store. In my family, my father always gives everyone a heart-shaped box of chocolates and writes a funny, but sweet poem for each person. I love this tradition! As a child, I found it silly and embarrassing, but now I look forward to the cute, silly words (and the chocolates. もちろん!) This year, I will send Japanese chocolate home to the United States to all my loved ones. It should be a special treat for them.

On another note, I would like to say a huge "Thank You!" to all the lovely people who gave me Christmas and New Year's cards! They made me feel less homesick as the holiday got closer. A special thanks to my third year students! I love my Christmas cards, and my family thought they were very cool too. I hope that this, your last semester as Junior High Students, will be your best! ありがとう!!

## ハッピーバレンタインデー!

アメリカではホワイトデーはないので、バレンタインデーが恋人たちにとって最も大きなイベントの日です。お正月が終わるとすぐ、バレンタイン商戦が始まり、どのお店にもチョコレートやスイーツが並びます。私の家では、いつも父が家族みんなにハート型の箱に入ったチョコレートに、おかしいけれどすごく愛情いっぱいの詩を添えてくれるんです。私はこの伝統が大好きです! 子どもの頃は、それが馬鹿らしくって恥ずかしかったけれど、今はあのかわいくっておかしな詩(もちろんチョコレートも)を待ち望んでいます。今年は、アメリカの私の愛する全ての人に日本のチョコレートを送るつもりです。特別なプレゼントになるでしょう。

話は変わりますが、クリスマスカードや年賀状をくれた素敵な人たちに心から「ありがとう」と言いたいです。クリスマスが近づいてきていた時、私は、あのカードをもらって、元気になりました。カードをくれた3年生の人全員に特にお礼を言います。ほんとに素敵なクリスマスカードでした。私の家族も「すごい! 素敵!」と言っていました。中学最後の3学期が最高の学期になりますように! ありがとう!

## 子育てサークルちびっ子ランド

子育てを支援する町の事業で、延明保育園に委託して事業を実施しています。

日時 毎週月曜日：パンダクラス(0・1歳児)  
毎週水曜日：ウサギクラス(2歳児以上)

どちらも午前10時から午前11時30分までです。

場所 延明保育園あそびの森子育て支援センター  
持ち物 水筒・お手ふき・参加費(大人1人につき100円)

- 各クラスはすべて申込制です。
- 月・火・水曜日は「あそびの森」の開放日です。自由に利用してください。申し込みは必要ありません。  
時間は午前10時から午後2時までです。

育児相談 育児相談は随時受付をしています。  
希望者は、延明保育園に直接申し込んでください。

問い合わせ 延明保育園 ☎0747-52-0388

パンダクラス	3/5(月)	すくすく発表会 一年間の子どもの成長をみんなで お祝いしましょう!
	3/12(月)	お別れパーティー(ケーキ作り) スプーンセット・エプロン・三角巾 をお持ちください。
	3/13(火)	お誕生日会(3月生まれのお子さんを 募集します。参加希望の人は3月7日 (水)までに子育て支援センターに申し 込んでください。)
ウサギクラス	3/5(月)	すくすく発表会 一年間の子どもの成長をみんなで お祝いしましょう!
	3/7(水)	サーキット遊び 動きやすい服装でお越しください。
	3/13(火)	お誕生日会(3月生まれのお子さんを 募集します。参加希望の人は3月7日 (水)までに子育て支援センターに申し 込んでください。)
	3/14(水)	お別れパーティー(ケーキ作り) スプーンセット・エプロン・三角巾 をお持ちください。

### ママトーク

日時 3月8日(木) 午前9時30分~午前11時  
参加費 200円(材料費300円は別途必要)  
内容 おやつ作り



### サテライト保育

日時 3月20日(火) 午前10時~午前11時30分  
場所 北野東公民館  
対象 北野在住の人

## 便利です。オンラインサービス

# 電子化できる行政手続メニュー追加しました!!



奈良県と奈良県内市町村では、インターネットを利用して自宅や職場のパソコンから、各種申請・届出、講座・イベント申込ができるシステムを共同で開発・運営しています。

このシステムを利用し、町でも昨年の2月から電子申請を受け付けていますが、今回電子申請できるメニューを追加しました。

24時間365日受付していますので、窓口での待ち時間が短縮できる便利な電子申請をご利用ください。

### 電子申請・届出が可能なメニュー

窓口担当課	申請・届出名
福祉介護課	介護保険被保険者証再交付申請 介護保険料納付額通知願
ほけん課	心身障害者医療費受給資格証再交付申請 母子医療費受給資格証再交付申請 乳幼児医療費受給資格証再交付申請 老人医療費受給資格証再交付申請 国民健康保険標準負担額減額認定申請 国民健康保険被保険者証再交付申請
住民生活課	飼い犬の死亡届 *住民票の写し交付予約
保健センター	*基本健康診査 *大腸がん検診 *肺がん検診 *前立腺がん検診 *胃がん検診 *乳がん検診 *子宮がん検診 *マタニティクラス *離乳食教室
水道部	*水道の開栓(使用開始)の届出 *水道の閉栓(使用中)の届出

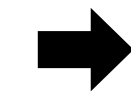
### ご利用方法

\*印は昨年度から実施のメニュー

1. はじめに、ユーザー登録をおこなってください。
2. 電子申請・届出のメニューからサービスを選択し、申請をおこなってください。  
(申請を受け付けた後、大淀町職員により審査を開始し、内容に不備がなければ完了通知のメールを送信します。)
3. 完了通知メールを受信したら、来庁して書類などをお受け取りください。(来庁の必要のないものもあります。)

詳しい手順などについては、ホームページに記載してありますのでご覧ください。

大淀町役場ホームページ URL <http://www.town.oyodo.nara.jp/>



「大淀町でできる申請はこちら」または、「電子申請・届出のメニューを追加しました」をクリックします。



この部分が今回追加したメニューになります。申請名をクリックして申請してください。

「詳細はこちらからご確認ください。」をクリックすれば、詳細な手順等をご覧くださいいただけます。

### 問い合わせ

手続きの内容に関すること：各手続きの担当課

パソコンの入力操作や操作手順に関すること：ヘルプデスク(☎0742-64-0088)





# 人権相談

人権コラム  
Vol.1

人権侵害に関する事象があとを絶ちません。部落差別はもとより「障害者」、外国人に対する差別、さらに高齢者や女性、子どもに対するものなど枚挙に暇がありません。特に昨今、いじめや児童虐待がマスコミでもクローズアップされ、大きな社会問題にもなっています。

こうした人権侵害を受ける被害者の多くが、その解決策を見つけれず、いわゆる「泣き寝入り」に甘んじ、一人屈辱感と苦しみに耐えています。人権侵害は、人としての尊厳を冒すものであり、その人の存在すら否定するものです。それ

だけに決して許されるものではなく、「泣き寝入り」する必要性はまったくありません。

いま、人権侵害に対応するため、県内でもさまざまな機関や非営利団体などによって人権相談の窓口が設けられています。ただ、それらに寄せられる相談の数は年々増加しているというものの、それでも被害者のごく一部でしかありません。

もし、あなたが人権を侵された、あるいは知人などが被害にあつて困っているという場合には、なるべく一人で抱え込まないで、早いうちに対処することが大切です。「いじめ」などのよ

うに次第にエスカレートするケースもあるからです。そんな時相談窓口を利用するというのも問題解決への有効な手段です。

人権相談の窓口は、町役場内にも設置しています。県内市町村及び関係機関、人権団体等を網羅する「なら人権相談ネットワーク」「インターネット人権相談」などと連携をとり、問題解決のお手伝いをさせていただきます。プライバシーは守られます。積極的に活用してください。

## 相談時間

午前9時～午後4時

(土、日、祝日を除く)

## 場所

大淀町役場

問い合わせ

町役場人権施策推進室



## 相談



### 心配ごと合同相談

日時 毎月第2・第4水曜日  
午後1時～午後4時  
場所 町社会福祉協議会  
問い合わせ 町社会福祉協議会  
☎0747③0589

### 無料法律相談(3町巡回)

日時 2月16日(金)  
午後1時～午後4時  
場所 下市町役場  
問い合わせ 下市町役場住民福祉課  
☎0747②0001  
日時 3月16日(金)  
午後1時～午後4時  
場所 大淀町役場  
問い合わせ 大淀町役場住民生活課  
☎0747②550(要予約)



### 無料法律相談

日時 毎週木曜日  
午後1時～午後4時  
場所 南和法律相談センター  
(五條市今井ナントビル2階)  
予約受付 月曜日～金曜日  
午前9時30分～正午  
午後1時～午後4時  
問い合わせ  
南和法律相談センター  
☎0747②5234

### 消費生活相談

日時 毎週火曜日  
午後1時～午後4時  
場所 大淀町役場(1月～3月)  
問い合わせ 大淀町役場住民生活課  
☎0747②5501

### 住宅増改築相談

日時 3月17日(土)  
午前9時～午後4時  
場所 大淀町中央公民館  
問い合わせ  
県建築協同組合中吉野支部  
☎0747②9971

### 無料交通事故相談

日時 毎月第2火曜日  
午前10時～午後3時  
場所 大淀町役場  
問い合わせ 町役場住民生活課

### 児童相談

日時 3月2日(金)  
午前10時30分～午後4時  
場所 下市町保健センター  
問い合わせ 高田児童相談所  
☎0745②6079

### 法テラス

身近な法的トラブルについてお気軽にお問い合わせください。解決に役立つ法制度や最適な相談機関を紹介します。  
問い合わせ  
法テラス日本司法支援センター  
☎0570-078374

助産師・看護師・准看護師  
募集中

常勤・パート（臨時職員）を  
募集しています。

問い合わせ

町立大淀病院庶務課

☎0747-8801

## 学童保育

プレジャールーム

入室申請を受付

町は、昼間に保護者が就労な  
どの理由で家庭保育ができない  
児童の健全育成を目的に、プレ  
ジャールーム（学童保育室）を  
開設しています。このプレジャ  
ールームの新規・継続の入室申  
請の受付を行いますので、児童  
の保育を希望する保護者は少子  
高齢化社会対策課の窓口で申請  
してください。

対象

4月より第1学年から第3学  
年までの児童

1 対象となる児童の兄また  
は姉で、4月より小学校第  
4学年から第6学年までの  
児童を含みます。

2 次の順番で低学年の児童

から受け入れを行います。  
①第1学年、②第2学年、  
③第3学年、④第4学年か  
ら第6学年の児童。

なお、同学年の場合は、  
ひとり親家庭の児童を優先  
します。また低学年でも無  
職の祖父母と同居している  
児童は、入室を待ちたい  
だけのこともあります。

入室申請を行う学童保育所  
希望ヶ丘プレジャールーム  
定員70人

緑ヶ丘プレジャールーム  
定員70人

定員70人

桜ヶ丘児童クラブ  
定員40人

定員40人

申請受付期間

2月14日（水）～16日（金）

午前9時～午後4時

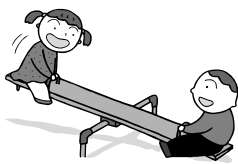
申請に必要なもの

印鑑・保険証の写し

後日、就労証明書を提出し  
ていただきます。

申請書提出・問い合わせ

町役場少子高齢化社会対策課



## 公的年金等に係る源泉徴収税額の計算方法が変更

平成18年度所得税の改正により、国から地方への税源移譲が行われ、2月15日支払いの年金から公的年金等に係る源泉徴収税額の計算方法が変更されます。

### 年金と税金について

1. 年金のうち、老齢・退職年金には所得税法により「雑所得」として所得税がかかります。（障害年金・遺族年金には所得税がかかりません。）
2. 社会保険庁は、年金を支払う際に所得税を源泉徴収します。
3. 年金の定率減税額は、平成18年度の税制改正により平成19年分以降は廃止になります。
4. 扶養親族等申告書を提出された方の公的年金等にかかる源泉徴収税率が10%から5%に引き下げられます。

所得税の源泉徴収税率が下がった分、平成19年6月ごろに市町村から通知がある住民税額は増えますが、所得税と住民税をあわせた負担額は、これまでとは変わりません。（ただし、このほか、定率減税の廃止などによる影響があります。）

### 源泉徴収税額の計算方法

「扶養親族申告書」を提出した方の場合（1円未満切り捨て）

源泉徴収税額 = (年金支給額 - 介護保険料額 - 各種控除額) × 源泉徴収税率(5%)

「扶養親族申告書」を提出しない方の場合（源泉徴収税額の計算方法は、今までどおりです。）

源泉徴収税額 = {年金支給額 - 介護保険料額 - (年金支給額 - 介護保険料額) × 25%} × 源泉徴収税率(10%)

計算式内の「介護保険料額」とは、年金から特別徴収(年金天引き)されたものをさします。

問い合わせ

大和高田社会保険事務所 ☎0745-22-3531



## 電話番号案内

町 役 場	0747-52-5501
大 淀 病 院	0747-52-8801
水 道 部	0747-52-0137
大 淀 消 防 署	0747-52-1199
教 育 委 員 会	0747-52-1522
町 中 央 公 民 館	0747-52-1524
保 健 セ ン タ ー	0747-52-9403
老 人 福 祉 セ ン タ ー	0747-52-9733
桜ヶ丘総合センター	0747-52-5402
桜ヶ丘児童館	0747-52-8319
旭ヶ丘総合センター	0746-32-5189
杉本記念文化センター	0746-32-2489
平畑体育館	0747-52-6234
南和広域美化センター	0747-52-3253
一般廃棄物処理施設(西ヶ峰)	0747-52-8419
文 化 会 館	0747-54-2110
図 書 館	0747-54-2120
大淀町社会福祉協議会	0747-53-0589
訪問看護ステーション	0747-52-1941
中 吉 野 警 察 署	0747-53-0110
吉野路大淀iセンター	0747-54-5361
健康づくりセンター	0746-34-5501
シルバー人材センター	0747-54-5522
ふれあい活動センター	0747-54-5533
パークゴルフ場	0745-67-0543

## 善意銀行だより

今回、次の方々から善意が寄せられました。  
 亡父義雄供養として  
 金100,000円  
 南 義則さん(中増)  
 ありがとうございました。有意義に使わせていただきます。



## 国民健康保険税は 月末が納期限です

2月は第8期納期です  
 納期限内に納めましょう  
 納付の問い合わせ・相談は  
 町役場ほけん課まで

## 緊急地震速報をご存知ですか？

「緊急地震速報」は地震の発生及びその規模を素早く知り、地震による強い揺れが始まる数秒～数十秒前に、強い揺れが来ることをお知らせする新しい情報です。気象庁では早期に「緊急地震速報」を提供できるよう準備を進めています。

詳しくは、気象庁ホームページ(<http://www.jam.go.jp>)をご覧ください。

問い合わせ 町役場総務課  
 奈良地方気象台 防災業務課 ☎0742-22-2556

## ご利用ください 病後児保育

お子さんが病気の回復期で集団生活が困難な場合に、看護師と保育士が一時的にお預かりして、保護者の子育てと就労の両立を支援する制度です。町では、北野保育園に委託して実施しています。

実施場所  
 病後児保育室『にじ』  
 (北野保育園内)  
 対象児  
 満1歳児から小学校第3学年の児童  
 定 員(1日につき)  
 4名  
 利用日時

月曜日～金曜日(祝日はお休み)  
 午前8時30分～午後6時30分  
 対象疾患

回復期の骨折、感冒、消化不良や麻疹、水痘、風しんなどの感染性疾患と目や耳の疾患など  
 利用料金(1日につき)  
 所得税及び住民税の課税状況により2000円、1000円、無料の3段階  
 ふとんリース代、給食・おやつ代が別途必要  
 申し込み・問い合わせ  
 病後児保育室『にじ』  
 大淀町北野23番地の10  
 ☎0746③45578(直通)  
 町役場少子高齢化社会対策課

## 下水道排水設備指定工事店の 指定申請等を受付

下水道の排水設備工事や手続きを行うには、本町に登録した専属の排水設備工事責任技術者を有する排水設備指定工事店で行わなければなりません。

排水設備指定工事店の指定を希望する業者、または排水設備工事責任技術者の登録を希望される方は、次のとおり申請してください。  
 資格  
 排水設備指定工事店  
 専属の排水設備工事責任技術者を有し、奈良県内に店舗、または営業所を有する業者であること

排水設備工事責任技術者  
 日本下水道協会奈良県支部が行う排水設備工事責任技術者試験に合格していること  
 どちらもこの他にも資格等条件があります  
 申請受付期間  
 2月1日(木)～28日(水)  
 午前8時30分～午後5時15分  
 (土・日・祝日を除く)  
 申請用紙は都市整備課にあります。

問い合わせ  
 町役場都市整備課

# MY TOWN OYODO

## 大淀町民憲章

(平成3年11月1日制定)

わたくしたちは、吉野の、川と緑の恵みを守り、豊かな文化と活力ある南和の中核都市をめざし、この憲章を制定します。

- 1. わたくしたちは、緑と水と心のきれいな町をつくります。
- 1. わたくしたちは、互いに人権を尊び、共に生きるあたたかい町をつくります。
- 1. わたくしたちは、すぐれた郷土を愛し、文化と教養の香りたい町をつくります。
- 1. わたくしたちは、スポーツに親しみ、健康で仕事に励む活気ある町をつくります。
- 1. わたくしたちは、老人を敬い、子どもの夢を育て、生きがいのある町をつくります。



梨花



木

## 人のうごき

平成18年12月31日現在

人口	20,629人 (+ 3)
男	9,873人 (- 4)
女	10,756人 (+ 7)
世帯数	7,548 (+ 1)

( )内は前月との比較

## 大淀町ホームページ バナー広告募集中!

詳しくは、大淀町ホームページをご覧ください。

<http://www.town.oyodo.nara.jp>

問い合わせ 町役場企画課



# FACE



うえだ あさみ  
上田 麻美さん  
(北野)  
大学生

😊 このコーナーでは、町のがんばっている人をご紹介します。

あこが 憧れだったパークリー音楽大学(アメリカ・ボストン)に留学中です

両親がアマチュアのビッグバンドに所属していたので、幼いころから自然にジャズが大好きでした。3歳でエレキトーンを習い、コンクールの出場はいつもジャズでした。小学4年生のころからピアノも弾くようになり、高校ではクラシックを学びました。

高校2年生の時、運命的な出会いがありました。トランペッターでパークリー音大の教授であるタイガー大越さんと偶然セッションする機会が得られ、それを期に彼の推薦で短期留学がかないました。高校卒業後、同大学に入学し、現在に至っています。留学して日本の良さをより感じ、自分自身のこともわかりました。また、音楽を通じて多くの人と知りあえたことも私にとって大切な財産になっています。将来は、日本の音楽を融合したオリジナルのジャズでボーダレスな活躍をしていきたいです。いまは、今学期受講するタイガー大越教授のビッグバンドの授業がとても楽しみです。留学での一つの目標だったから。

# ほっぴい あまいる



やまだ りゅうが  
山田 琉雅くん  
(平成17年12月5日生まれ)

両親のコメント  
**琉ちゃん笑顔も泣き顔も全部大好きだよ。**

(下淵つつじヶ丘)

😊 あなたからの「すまいる」の写真をお待ちしています。お申し込みは町役場企画課まで。



表紙の写真

表紙の写真は、世尊寺の境内に咲く、ロウバイ(ソシンロウバイ)です。

少しうつむき加減に咲くロウバイの花言葉は、「ゆかしさ」「慈しみ」だそうです。蠟細工のような黄色い花びらとほのかな香りは、見る人の心に小さな暖かさを運んでくれるようです。



この広報紙は、再生紙を使用しています。