

おおよど11月

Community information of Oyodo
2015 November No.511

Contents

| | |
|------------------------|----|
| TOWN NEWS | 2 |
| 11月は児童虐待防止推進月間です | 5 |
| 税に関するお知らせ | 6 |
| マイナンバー制度のお知らせ | 8 |
| 第51回農林産物品評会 | 10 |
| けんこうガイド | 12 |
| 図書館インフォメーション | 20 |
| information | 22 |

力をあわせて
番茶の魅力を発信！
大淀町を盛り上げて
ほしいペアー♪



町マスコットキャラクター
よどりちゃん



まちの話題

団結を見せ 大盛り上がり！ 第51回大淀町民体育大会

10月11日(日)、町平畑運動公園サッカー場で、町民の健康づくりと親睦・交流を図ることを目的に第51回大淀町民体育大会が開催され、約2,500人のみなさんが参加しました。

当日は、さわやかな秋晴れとはなりませんでしたが、過ごしやすい気温で、絶好のスポーツ日和となりました。

競技では、リレーや玉入れ、綱引きをはじめ27種目の競技が行われ、競技に応援に、子どもから高齢者までが一体となって盛り上がり、スポーツを通して親睦と交流を深めました。

大会結果

総合の部

優勝 東部体育協会
準優勝 下淵体育協会
第3位 中部体育協会
第4位 西々部体育協会
第5位 北町体育協会

スポーツ少年団 ウルトラレース

【男子の部】
優勝 薬水
準優勝 中西増
第3位 車坂
【女子の部】
優勝 緑ヶ丘
準優勝 中西増 Jr
第3位 北野



▲あなたとゴールへ



▲三人四脚



▲▶年代別リレー(男子・女子)



▲ゲートを通そう



▲徒競争



▲がぶっと“パン”



▲年長児による集団演技



▲綱引き



▲ジャンボ縄跳び



▲よどりちゃんも競技に参加し会場を盛り上げました

優秀選手賞

本大会で、県体育協会主催の県大会で優勝された人およびそれ以上の大会に県予選等により出場された人を、優秀選手として表彰させていただきました。(敬称略)

- 中西 麻実(テニス競技・全国大会出場)
- 杉山 廉樹(卓球競技・近畿大会出場)
- 松田京太郎(グラウンドゴルフ・全国大会出場)
- 谷 清治(グラウンドゴルフ・全国大会出場)



みんなでつくろう安心の町 全国地域安全運動

全国地域安全運動が、10月11日(日)から20日(火)までの10日間実施され、本町においても安心のまちづくりをめざし活動が行われました。

今年は、子どもを犯罪被害から守ることに重点を置き、町安全対策推進協議会・町安全なまちづくり委員のみなさんによる児童に対する声かけ(あいさつ)運動や、町内各小学校において防犯教室が開催されました。

また、17日(土)には、町文化会館あらかしホールにおいて地域安全運動吉野地区大会が開催され、町内外から多くのみなさんが参加し、安全で安心して暮らせる地域社会の実現に向けて思いを強くしました。

▶防犯教室が
開催されました



◀地域安全運動
吉野地区大会の様子

平和への願いを込めて 町戦没者追悼式を開催

10月9日(金)、町戦没者追悼式が町文化会館あらかしホールで行われ、遺族をはじめ約170人が参列しました。

戦没者追悼式では、戦没者の御霊に黙祷をささげ、町から出兵して戦死された人々の冥福を祈るとともに、平和への誓いをこめて英霊に白い菊の花が手向けられました。

終戦から70年が経ち、戦争を知らない世代が多くなっている現在、悲惨な戦いをもう二度と繰り返さないよう、後世にこの悲惨な過去を伝えていかなければなりません。



▲追悼の辞



▶献花の様子

青空のもと駆け抜けて 町スポーツ少年団 夏季軟式野球大会

町スポーツ少年団主催の「夏季軟式野球大会」が、9月20日(日)に大淀旭ヶ丘運動場で開催されました。大会当日は晴天に恵まれ、青空のもと、3チームがリーグ戦により白熱した試合を繰り広げました。

熱戦の結果、桜ヶ丘 BB スポーツ少年団(写真)が優勝を飾りました。



【大会結果】

優勝 桜ヶ丘 BB スポーツ少年団
準優勝 花吉野スポーツ少年団
第3位 中西増スポーツ少年団

桜ヶ丘 BB スポーツ少年団

主将 北川 慶樹くんのコメント

みんなで力をあわせた結果、優勝できてうれしかったです。次の大会も打線をつなげて優勝したいです。

熱戦を制し頂点に！ 町教育長杯争奪バレーボール大会

町スポーツ少年団・町教育委員会主催の「大淀町教育長杯争奪バレーボール大会」が、9月13日(日)に大淀中学校体育館で開催されました。

今大会は、町スポーツ少年団から3チーム(中西増 Jr・北野・緑ヶ丘)と町外から招待された5チームの計8チームが参加し、大会を通して地域間の親睦と交流を深めていました。

体育館が熱気で暑くなる中、北野 JBVC(北野スポーツ少年団、写真)が優勝されました。



【大会結果】

優勝 北野 JBVC(北野スポーツ少年団)
準優勝 緑ヶ丘ウィングス(緑ヶ丘スポーツ少年団)
第3位 畝傍 JBVC(檀原市)
第3位 大三輪ジュニア(桜井市)

北野 JBVC キャプテン 北村 心愛さんのコメント

みんなで心をひとつにボールをつないだ結果、優勝できたと思います。次の大会も優勝します。

奈良県知事表彰を受賞 吉本 千鶴子さん

この度、吉本千鶴子さん(金吾町)が老人福祉功労者として奈良県知事表彰を受賞されました。

吉本さんは、金吾町お笑い会の会計や女性部長・副会長を歴任されたほか、金吾町地区では女性として初めて会長に就任され、地区老人クラブの発展に貢献されました。

また、会員はもとより地域住民からの信頼も厚く、社会奉仕活動には率先して参加し、会員相互の親睦と健康の保持に尽力されました。

受賞に際し吉本さんは、「なかなかいただけるものではないので、恐縮しています。会員のみなさまのお力添えや家族の協力があり、今日までやってこられました。会の活動を通じて交友の輪が広がり、普段からの付き合いに反映されていることをうれしく思います。会の活動がより多くの方に広まればと願っています。」と話してくださいました。



▶受賞された吉本さん

奈良県知事表彰を受賞 植山 務さん

9月2日(水)、奈良県文化会館国際ホールで行われた平成27年度奈良県戦没者追悼式で、植山務さん(金吾町)が援護功労者として奈良県知事表彰を受賞されました。

植山さんは、21年もの長きにわたり役員として清掃奉仕活動や慰霊祭訪問などに参加してこられました。また、町戦没者遺族会では副会長や監事を務めるなど、遺族会の運営や地域福祉の向上に尽力されました。

受賞に際し植山さんは、「長年の活動がこうした形で認められ、涙の出る思いです。私自身、戦争で父を亡くし、戦争の悲惨さを身をもって体験しています。戦争は繰り返してはなりません。私たち一人ひとりの力で日本を守り、住みよい平和な社会を、次世代を担う子どもたちに残していきたいです。」と話してくださいました。



▶受賞された植山さん

“夢”を持つことのすばらしさを JFA こころのプロジェクト「夢の教室」

夢の教室が、10月13日(火)に大淀緑ヶ丘小学校で開催されました。夢の教室は、2007年から公益財団法人日本サッカー協会が実施している事業で、現役のJリーグ選手・なでしこリーグ選手、そのOB・OGなどのサッカー関係者、および他競技の現役選手、そのOB・OGが、夢先生として小学5年生を対象に自らの体験をもとに「夢を持つことの大切さ」、「仲間と協力することの大切さ」などを実技と講義を通じて児童たちに伝えることを目的に開催されています。

☆夢先生 小島 智子さん(元NFLチアリーダー)
★アシスタント 川邊 隆弥さん(元Jリーグ選手)



▲5年1組のみなさん

▲5年2組のみなさん

生涯スポーツ事業からのお知らせ
毎年11月に実施していますテニス教室については、2016年3月に実施します。

震災支援の感謝を伝えるに ネパールの小学校校長が来日

本年4月に発生したネパール大地震で被害を受けた現地の小学校「めだかファミリースクール」のウッタム・ラジェ・ギリ校長が来日され、震災支援に対するお礼と被災地の現状を伝えるため、町内の3つの小学校を訪問されました。

同スクールは、大淀町の有志を中心として発足した「育てる会」の支援により開校し、3小学校もこれまで古着や靴を送るなどの活動を続けてきましたが、地震の被害状況を受け、各校で義援金を募り同スクールの復興を支えました。



ウッタム校長は、「日本のみなさんの支援により学校を続けてこられました。小学生のみなさんからの善意をととても嬉しく思っています。ネパールの子どもたちにも『助け合う心』を伝えたいです。」と、感謝の気持ちを述べられました。

◀ウッタム校長のお話



「もしかして」あなたが救う 小さな手

11月は児童虐待防止推進月間です

現在、親などによる子どもの虐待が深刻な社会問題になっています。「すべての児童は、心身ともに、健やかに生まれ、育てられ、その生活を保障される」と児童憲章にうたわれているように、すべての子どもが虐待を受けずに、健やかに成長できる社会をめざします。

みんなで防ごう児童虐待



子育て中のあなた

- なかなか泣きやんでくれず、どうしたらいいのかわからない
- 言うことを聞いてくれないので、つい手が出てしまいそうになる
- ひとりの時間がなく、イライラしてしまう
など、悩んでいませんか？

ひとりで抱え込まず、 誰かに話そう(相談しましょう)!

- ◆ 専門機関に相談する
 - ・ 町役場 福祉課(内線 118)
 - ・ 高田こども家庭相談センター ☎ 0745-22-6079
- ◆ 親子が集う場所に行く
 - ・ 地域子育て支援センター ちびっこランド ☎ 0747-53-0377
(親子で交流したり、子育ての相談をしたりできます。)

地域のみなさん

- 近所から激しいどなり声や子どもの泣き声が聞こえて気になる
- しつけども思えるけど、いきすぎているように思う
など、心配なことはありませんか？

虐待やその疑いの通告は国民の義務です!

虐待であるという確証や証拠は必要ありません。匿名でもかまいません。連絡をされた人の情報は、堅く守られます。
※ 緊急時は 110 番(奈良県警察本部)へお電話ください。



その他、詳しくは気軽にお問い合わせください。 ■お問い合わせ先 町役場 福祉課(内線 118)

第2回無煙のまちおおよど禁煙川柳大賞・禁煙ポスター大賞

禁煙や受動喫煙防止の取り組みを推進することを目的に禁煙川柳および禁煙ポスターを募集したところ、あわせて 238 点もの応募をいただきました。選考の結果、9月25日(金)に町長室にて受賞者へ表彰状が手渡されました。(敬称略)

■禁煙川柳部門・小学生の部

- ・ 最優秀賞 お父さん 長生きしてね 禁煙で (蝦原 咲)
- ・ 優秀賞 父は吸う サイフはからっぽ 母無言 (杉村 巧)
- ・ 無煙のまちおおよど賞 1年で 15万円 たばこ代 (中西 隼人)

■禁煙川柳部門・中学生の部

- ・ 最優秀賞 吸ったらね 肺も未来も まっくらだ (川口 百華)
- ・ 優秀賞 喫煙は 億害あって 一利無し (笹田 鈴乃)
- ・ 無煙のまちおおよど賞 「吸うなよ」と 言われてやめろ 今すぐに (植田 悠莉)

■禁煙川柳部門・一般の部

- ・ 最優秀賞 そのけむり だれかの肺で 一寸ずつ (庄司 久子)
- ・ 優秀賞 吸える場所 探すよりも 禁煙を (門田 明子)
- ・ 無煙のまちおおよど賞 禁煙だ 家族の笑顔 裏切るな (藤井 治代)

■禁煙ポスター部門

- ・ 優秀賞 (喜多村 妃奈)

■問い合わせ先

町保健センター(健康増進課) ☎ 0747-52-9403



▲受賞ポスター作品

▼受賞者のみなさん



税に関する

お知らせ

問い合わせ先

町役場 税務課
(内線110～116)

町納税通知書発送用封筒への広告を募集します

町では、新たな財源確保の取り組みとして、町役場から納税通知書などを発送する際に用いる封筒に、広告を掲載する企業・団体等を募集します。

■募集する封筒・印刷枚数

- ①町民税納税通知書発送用 5000枚
- ②固定資産税納税通知書発送用 9000枚
- ③督促状・催告書発送用 2000枚

合計 1万6000枚

■広告掲載料 1枚 4万5000円

※ 同一の企業・団体等が2枚とも広告を掲載する場合は、2枚で6万7500円とします。

※ 広告原稿に係るデザイン作成費は、広告主で負担してください。

■封筒の使用期間

平成28年4月から当初に印刷した封筒の在庫が無くなるまで

※ 当初に印刷した封筒を全て使用するとは限りません。

■広告の色 単色(指定不可)

■広告募集枠数

①～③の封筒を通して2枚

■広告掲載位置・広告の大きさ

広告掲載イメージ
①②③の封筒(裏面)



※ 広告枠の欄外に「この封筒は印刷経費の一部を広告収入で賄っています。」「広告に関するご質問は、広告主に直接お問い合わせください。」の文言が入ります。

■申込方法

大淀町有料広告掲載申込書に掲載しようとする版下(完全な原稿)を添えて、11月30日(月)(必着)までに町役場税務課に提出してください。(申込書は町ホームページからもダウンロードできます。)

■掲載できない広告

- ・町の公共性、中立性およびその品位を損なうおそれのあるもの
- ・法令等に違反し、または抵触するおそれのあるもの
- ・政治活動、宗教活動、意見広告、個人の宣伝、求人広告その他これに類するもの
- ・人権侵害のおそれのあるもの
- ・公の秩序または善良の風俗に反するお

それのあるもの

- ・虚偽または誇大な表現で不適切なもの
- ・町が推奨しているもの等の誤解を招くおそれのあるもの

- ・町税を滞納している者の広告であるもの
- ・掲載する広告として妥当でない町長が認めるもの
- ・証券、商品先物取引業
- ・土地家屋等の不動産に係る収益事業
- ・原動機付き自転車、二輪の小型自動車、軽自動車に係る収益事業
- ・税理士業

※ 詳細については、実施要領を町役場税務課で配布していますので参照してください。(町ホームページからもご覧いただけます。)

税理士による無料税務相談

相続税、贈与税や所得税等お悩みのこととはありませんか。近畿税理士会吉野支部の税理士による無料税務相談を開催します。

予約制ですので、12月4日(金)午後5時までに電話にてお申し込みください。

■日時

12月9日(水)
午後1時～午後3時の間

※ 1人あたり30分程度(先着3人)

■場所 町役場 2階203会議室

■申し込み先

町役場 税務課(内線110)

11月は固定資産税第4期の納期です

11月は固定資産税第4期の納期です。11月30日(月)までに納めていただきますようお願いいたします。

また、納税には便利な口座振替制度をご利用ください。口座振替依頼書は、町内の各金融機関や郵便局の窓口にも備えています。

11月・12月は県下一斉滞納整理強化期間

地方税の公平・公正を確保し、納税者の信頼を守るため、今年も県下一斉滞納整理強化期間を設定し、より一層の滞納整理に取り組むこととなりました。期間中は、法律に基づく財産調査など、滞納の解消に向けた取り組みを行います。

介護保険 だより

介護保険推進全国サミットが 開催されました

10月1日(木)・2日(金)の2日間にわたり、鹿児島県日置市で「介護保険推進全国サミット」が開催されました。

このサミットは、介護保険制度が始まった平成12年から毎年秋に開催され、全国から千人規模の医療・介護・福祉関係者、行政および住民等が集い、有識者による講演会や先進的な事例を通じて、介護保険制度の展望などを考える大会です。

今回のサミットは「地域の強みを活かした地域包括ケアシステムの構築に向けて」をテーマに、住民どうしの支えあいを主体とする地域づくりが題材となりました。

地域づくりの一例として、石川県金沢市の郊外にある「シェア金沢」の紹介や、鹿児島県日置市の高山地区では集落全員がNPO法人会員となり、独自の取り組みを行っている事例などが取り上げられました。

奈良県では生駒市が行っている介護予防教室の様子が紹介されました。利用者の中には介護認定を取り下げて参加される人もいたということです。

本町においても、このような先進地の取り組みを参考にしながら、今年度より理学療法士の方々の協力のもと、住民主体の新しい介護予防に取り組んでいるところです。詳細については今後、広報等でご案内していきます。

■問い合わせ先

町役場 ほけん課(内線 131)



社会保険料(国民年金保険料) 控除証明書が送付されます

～年末調整・確定申告まで大切に保管を！～

国民年金保険料は、税の申告をする時、納めた保険料の全額が社会保険料控除の対象となります。

平成27年中に納めた保険料について社会保険料控除を受けるためには、年末調整や確定申告を行う時に、保険料を支払ったことを証明する書類(領収証書等)の添付が義務付けられています。

このため、国民年金保険料を納付された人には、日本年金機構から「社会保険料(国民年金保険料)控除証明書」が送付されますので、年末調整や確定申告を行う時まで大切に保管してください。

| 対 象 | 送 付 時 期 |
|--|------------|
| 平成27年1月1日から9月30日までの間に保険料を納付された人 | 平成27年11月上旬 |
| 平成27年11月上旬の送付対象とならなかった人で、10月1日から12月31日までの間に初めて納付された人 | 平成28年2月上旬 |

■問い合わせ先

- ・控除証明書専用ダイヤル ☎0570-058-555
- ・IP電話からは ☎03-6700-1144
- ※ 月～金曜日・第2土曜日 午前9時～午後7時
- ※ 平成28年3月15日(火)まで設置予定

「扶養親族等申告書」は 期限までに提出しましょう！

課税対象となる年金受給者には、10月下旬に日本年金機構から「扶養親族等申告書」が送付されますので、11月30日(月)の提出期限までに必ず提出してください。

| 平成28年分「扶養親族等申告書」が送付される人 | | |
|-------------------------|-------|-------------|
| 年 齢 | 65歳未満 | 年金額が108万円以上 |
| | 65歳以上 | 年金額が158万円以上 |

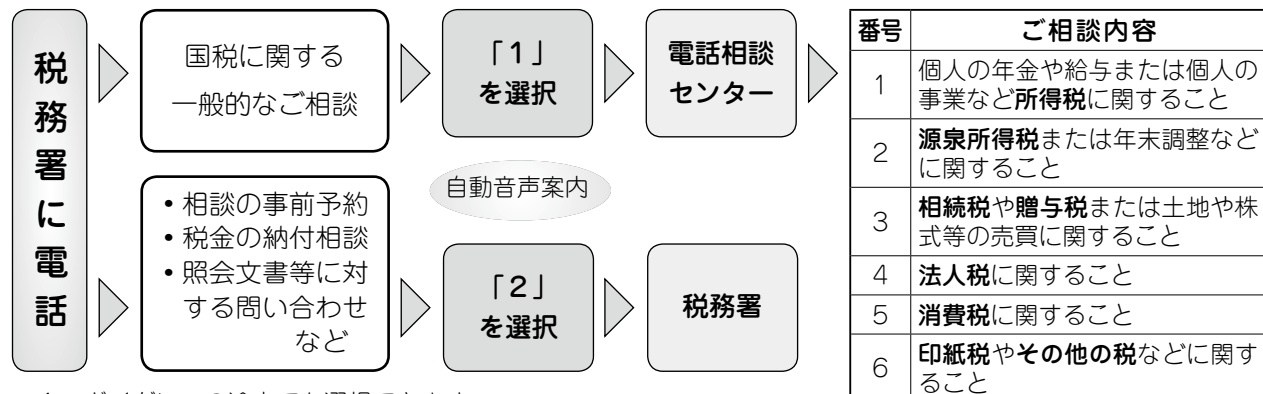
■問い合わせ先

大和高田年金事務所 ☎0745-22-3531

吉野税務署 からのお知らせ

国税に関する一般的なご相談は 電話相談センターへ

■問い合わせ先
吉野税務署
☎0746-32-3385



※1 ガイダンスの途中でも選択できます。

※2 平成27年9月14日から、ご相談内容の番号が表のとおり変更されています。

マイナンバー制度のお知らせ

○マイナンバーはいつ届くの？

みなさんの住所にマイナンバー(12桁の個人番号)をお知らせする「通知カード」が届きます。大淀町にお住まいの人へのお届けは11月中の予定です。

○どんなときにマイナンバーが必要なの？

平成28年1月から、法律等で定められた行政手続き(福祉・医療・介護・税関係などの予定)において、申請書等にマイナンバーを記載する必要があります。

手続きをする際、記載したマイナンバーがご本人のものであるかを確認できる「通知カード」などが必要になります。

さらに、申請者がご本人であるかの確認も必要となりますので、手続きをする際には、マイナンバーが確認できる「通知カード」などととも、本人確認書類(運転免許証など)をお持ちください。顔写真がない書類の場合は、年金手帳と保険証など2種類の書類が必要となります。

「個人番号カード」をお持ちの場合は、手続きの際に、このカード1枚でマイナンバーの確認と本人確認が可能です。



○「個人番号カード」とは？

個人番号カードは、本人確認の証明書などに使える顔写真付きのカードで、マイナンバーが記載されます。**希望する人にものみ交付されます。**初回のみ、交付手数料は無料で発行できます。



▲「個人番号カード」例(左が表面 右が裏面)

○「個人番号カード」を申請するには？

個人番号カードの交付を希望する人は、通知カードと一緒に届く「個人番号カード交付申請書」により、申請することができます。**個人番号カードをお渡しできるのは平成28年1月以降になります。**

役場窓口で申請する

次の書類をお持ちになり、町役場人権住民課の窓口へお越しください。

- 個人番号カード交付申請書(顔写真貼付)
必ず顔写真を貼ってお持ちください。
町役場窓口での撮影は行っていません。
- 本人確認書類(運転免許証など)
- 通知カード
- 住民基本台帳カード(お持ちの人のみ)

できあがった「個人番号カード」は郵便でお送りします。本人限定受取郵便によりお送りしますので、受け取りの際は、本人確認書類(運転免許証など)を配達員にご提示いただく必要があります。

郵送で申請する

「個人番号カード交付申請書」にご本人の顔写真を貼り、返信用封筒に入れてポストへ投函してください。

「個人番号カード」ができあがりましたら、交付通知書(はがき)でお知らせします。次の書類をお持ちになり、町役場人権住民課の窓口へお越しください。

- 本人確認書類(運転免許証など)
- 交付通知書
- 通知カード
- 住民基本台帳カード(お持ちの人のみ)

その他、スマートフォンやパソコンでも申請ができます。詳しくは、通知カードに同封してある説明用パンフレットをご覧ください。

※ いずれの方法も、原則、申請者ご本人が町役場人権住民課の窓口にお越しいただく必要があります。

マイナンバー制度をかたった不審な電話等にご注意ください

マイナンバーの通知や利用などの手続きで、国の機関や町役場の職員が、口座番号や暗証番号、所得や資産の情報を聞いたり、お金を要求したりすることは一切ありません。このような内容の電話や手紙、訪問には応じないでください。

なお、マイナンバーの通知カードは簡易書留で届きます。普通郵便でポストに入っていたり、電話でマイナンバーを伝えることはありません。



○問い合わせ先

- マイナンバー制度全般について(全国共通ナビダイヤル)
☎0570-20-0178
午前9時30分～午後10時
(土日祝日は午後5時30分まで)
※ 通話料がかかります。

- 大淀町での制度運用について
町役場 総務課(内線203)
- 「通知カード」「個人番号カード」について
町役場 人権住民課(内線123)

大淀町公営住宅 入居者募集

平成 28 年 2 月入居の公営住宅の新規入居者を募集します。必要書類やその他要件等、詳しくはお問い合わせください。

- 募集住居 北町改良住宅(1戸予定)
- 受付期間 12月7日(月)～11日(金)
- 応募資格 平成27年12月7日時点で1年以上町内に住所または勤務場所を有すること
- ※ 詳細は12月号広報にてお知らせします。
- 問い合わせ先 町役場 人権施策推進室(内線127)

臨時福祉給付金の 手続きはお早めに



臨時福祉給付金については、支給対象となる可能性のある人(世帯)に対し、案内文と申請書を送付していますが、申請受付期間が12月1日(火)までとなっています。申請書の提出がまだお済みでない人は、案内文の内容をご確認のうえ、お早めの手続きをお願いします。

- 問い合わせ先 町役場 福祉課(内線118)

Jアラートの全国一斉 情報伝達訓練を実施します

全国瞬時警報システム(Jアラート)から送られてくる国の緊急情報(武力攻撃や緊急地震速報など)を、防災行政無線(屋外拡声スピーカー)と半固定局を用いて、伝達訓練(放送試験)を全国一斉に実施します。

みなさんのご理解とご協力をお願いします。

- 日 時 11月25日(水) 午前11時ごろ
- 試験内容 屋外拡声スピーカー(町内77カ所)および、13の施設(小・中学校等)で試験放送が流れます。
- 放送内容 「防災行政無線チャイム」
↓
「これはテストです」×3
↓
「防災行政無線チャイム」
- 問い合わせ先 町役場 安全対策推進室(内線207)



サンタクロース マル秘大作戦

～もし、あなたのおうちにサンタがやって来たら!??～

今年度も、町商工会青年部がクリスマスイベントを主催します。この企画は、応募者のみなさんからクリスマスプレゼントを事前にお預かりし、サンタクロースに扮した青年部員が、贈り主に代わって手渡すというものです。

おじいちゃんおばあちゃんからお孫さんへ、お父さんお母さんからお子さんへ、ご主人様から奥様へなど、サプライズな演出イベントとして喜んでいただけるよう応援します。

- 日 時 12月24日(木)・25日(金)
午後5時から午後9時ごろまでの間にお届け
- 募集定員 届け先 先着20件
- 申込方法 12月18日(金)までに電話・FAXにて申し込み後、町商工会へプレゼントを持参してください。
- その他
 - ・食料品・生き物などのプレゼントは受付できません。
 - ・プレゼントの届け先は町内に限定します。
 - ・受付できない場合があります。
- 申し込み・問い合わせ先 町商工会 サンタクロース マル秘大作戦 係
☎0747-52-9555 ☎0747-52-8397
午前9時～午後5時(土日祝日を除く)



第11回大淀町花火大会の決算を報告します

9月2日(水)の監査により承認されました決算をご報告します。

| 収入の部 | | 支出の部 | |
|--------------|-------------|------------|-------------|
| 明 細 | 金 額 | 明 細 | 金 額 |
| 前年度繰越金 | 1,229,118 円 | 会場設営費 | 417,760 円 |
| 事業所・個人・団体協賛金 | 3,188,150 円 | ポスター・チラシ印刷 | 454,680 円 |
| 各大字協賛金 | 1,056,167 円 | 通信費・消耗品他 | 126,439 円 |
| 預金利息 | 91 円 | 次期繰越金 | 4,474,647 円 |
| 合 計 | 5,473,526 円 | 合 計 | 5,473,526 円 |

第11回大淀町花火大会については、台風11号の影響により中止とさせていただきましたが、次年度の花火大会も、みなさまのご支援とご協力をお願いします。 大淀町花火大会実行委員会

第51回農林産物品評会 大淀町うまいもんまつりも同時開催!

毎年大好評の農林産物品評会に加え、今年は22日(日)に「大淀町うまいもんまつり」を開催します。大淀町の農作物をさらにおいしく調理・加工したフードブースや、特産品の販売ブースがたくさん出店します。みなさんそろってお越しください!

場所
大淀町役場



品評会

11月21日(土)
出品受付(午前9時~正午)・一般公開
※ 出品規格は右表のとおり
11月22日(日)
受賞展示(午前9時~)・即売会(午後0時30分~)

こどもふわふわバルーン

11月21日(土)
正午~午後4時
11月22日(日)
午前10時~午後3時
保護者の人と来てね!

ふるまいブース

11月21日(土)
午後1時~
11月22日(日)
午前10時~
おもちゃなどをふるまいます!

地産地消フードコート

11月22日(日)
午前10時~午後3時
うまいもんブースがいっぱい!

JA(農協)ブース

11月22日(日)
午前10時~
耕運機を体験!

■問い合わせ先 町役場 建設産業課(内線140)

| 品名 | 数量 | 品種 |
|------|------|----------------------------------|
| 穀類 | 2合 | 米・大豆・小豆・麦・その他の豆類 |
| 根菜類 | 3本 | 大根・ごぼう・かぶ・その他 |
| | 10本 | 二十日大根 |
| いも類 | 3本 | 長いも・コンニャク・つくねいも |
| | 5個 | 馬鈴薯・甘薯 |
| | 10個 | 里いも |
| 葉菜類 | 3株 | 白菜・キャベツ・水菜・ミニ白菜 チンゲンサイ・その他の野菜 |
| | 3束 | ほうれん草・アシタバ(1束=5株) |
| | 15本 | ねぎ |
| | 5本 | 特殊ねぎ |
| 果実類 | 5個 | キウイ・みかん・柿 |
| | 3個 | 梨・りんご |
| | 20個 | 栗 |
| 野菜類 | 5個 | たまねぎ・ニンニク |
| | 3個 | 南瓜等大きな物 |
| 鶏卵 | 10個 | |
| 花き類 | 切花 | 10本1組 |
| | 鉢物 | 1本または1鉢 |
| 苗木類 | 5本 | 1年生 10本 |
| きのご類 | 3袋 | 1袋=100グラム |
| お茶 | 100g | 煎茶のみ |
| しょうが | 3個 | |

出品物は、1人が1作物ごとに1品のみ、自家生産物に限り、出品規格に適合しない場合(数量不足等)は、審査対象外となります。
なお、出品物は返還せず、22日(日)に即売します。
町内在住の人で自家生産の農林産物であれば、どなたでも出品できます。

12月1日は世界エイズデー AIDS IS NOT OVER だから、ここから

〈街頭啓発〉

■日時 11月25日(水)
午前10時~午前11時30分
■場所 オークワ大淀西店
■内容 ①啓発物品の配布
②HIV検査とエイズキャンペーン
テーマ「AIDS IS NOT OVER だから、ここから」についての啓発



〈即日 HIV 抗体検査・エイズ相談〉

■日時 ○12月1日(火) ※ 要予約
午後5時~午後7時
○毎月第2・第4月曜日(常設検査)
午前9時~午前11時
■場所 吉野保健所(下市町新住15-3)
■内容 HIV・エイズに関する相談、血液検査、結果説明
■その他 匿名・無料で受けられます。

■申し込み・問い合わせ先

吉野保健所 健康増進課感染症係
☎0747-64-8132(直通)

農地を貸したい人・ 借りたい人を募集します

なら担い手・農地サポートセンターでは、農地の出し手(貸したい人)から農地を借り受け、受け手(借りたい人)にマッチングします。



■募集期間

○出し手(貸したい人) 常時
○受け手(借りたい人) 平成28年2月29日(月)まで
※ 受け手の氏名・希望地区等をインターネットで公表します。公表は、11月・1月・3月の3回です。

■対象農地

農業振興地域内の農地
※ 利用が困難でない農地、十分な受け手が見込める農地が対象です。

■申し込み・問い合わせ先

公益財団法人 なら担い手・農地サポートセンター
(農地中間管理機構) ※ 県知事指定の公的機関
〒634-0065 橿原市畝傍町53番地

☎0744-21-5020

🌐 <http://www.nara-ninanou.sakura.ne.jp/>

消防署からのお知らせ

11月9日は「119番の日」です

119番通報の際、場所や状況が正しく伝えられないために被害が拡大し、トラブルが発生する事案が増加しています。

そこで、各家庭の電話口に必要事項を記入した緊急時の通報マニュアルを貼っておけば、迅速・的確な119番通報が行えるのではないのでしょうか？



【参考】

- ①火事・救急は119番
- ②その他緊急通報先(警察110番や家族の勤務先等)
- ③名前・住所(番地と目標物も記入)・電話番号
- ④通報内容(いつ・どこで・だれが・なにをしたのか)

■問い合わせ先 奈良県広域消防組合 大淀消防署
☎0747-52-1199

応急手当普及員(再)講習会

大淀消防署では、みなさんに参加していただける『応急手当普及員(再)講習会』を開催します。

この講習会は、応急手当普及員の資格を更新するための講習です。講習を修了した人には新しい認定証が交付されます。大切な命を救うため、ぜひこの機会に講習会にご参加ください。

■日 時 12月5日(土) 午前9時～正午
■場 所 奈良県広域消防組合 大淀消防署 3階
■対 象 応急手当普及員の資格認定日から3年以内の人

■費 用 無料
■定 員 30人 ※ 定員に達し次第受付終了
■申込方法 電話でお申し込みください。
■申込締切 11月28日(土)
■申し込み・問い合わせ先

奈良県広域消防組合 大淀消防署 救急係
☎0747-52-1199

住宅防火防災推進シンポジウム

住宅防火防災について考えてみませんか。入場は無料です。ぜひお越しください。

■日 時 12月12日(土) 午後1時～午後4時
※ 受付は午後0時30分～
■場 所 奈良県橿原文化会館 大ホール

■内 容

- ・ダニエル・カールさんによるトークショー
- ・パネルディスカッション
- ・大学教授による基調講演
- ・奈良県警察音楽隊による演奏
- ・女性消防団による演奏 など

■問い合わせ先

奈良県広域消防組合
消防本部 予防部予防課
☎0744-26-0117



野焼きはやめましょう

最近、「ドラム缶などでごみを燃やして、煙や臭いで困っている。」などの苦情が多く寄せられています。これらの多くは野焼き行為といえます。

ドラム缶やブロック囲い、地面に掘った穴等はもちろんですが、法律の基準を満たさない焼却炉でごみを焼却することも、野焼きにあたります。

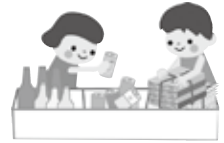
野焼きは、火災の原因となり毒性の強いダイオキシン類を発生させる危険性もあるため、一部の例外(とんど焼き・農業で発生した稲わら・キャンプファイヤー等)を除いて全面的に禁止されています。

ただし、例外規定であっても近隣からの苦情がある場合は、行政指導・改善命令等の対象となりますので、周囲には十分な配慮をしてください。

ごみは正しく処理しましょう

ごみを正しく処理することは、廃棄物の処理および清掃に関する法律によって義務付けられています。それに違反し、野焼きや不法投棄などでごみを不適正に処理した場合、5年以下の懲役もしくは1,000万円以下(法人においては1億円以下)の罰金またはその両方が科せられます。刑の重さからもわかるとおり、野焼きや不法投棄などは重大な犯罪です。

ごみは、町のごみ収集など、定められた処理方法で適切に処理しましょう。きれいなまちを守るためには、住民のみなさん一人ひとりの心がけがとても大切です。



■問い合わせ先 町役場 環境整備課(内線 136)

不法投棄ゼロ作戦推進大会

奈良県では、県内の環境保全や不法投棄の撲滅を目的として、11月9日(月)から11月15日(日)を「不法投棄ゼロ作戦」強化週間と定めています。

この期間のメイン行事として、「不法投棄ゼロ作戦推進大会」を開催します。入場は無料です。

■日 時 11月14日(土) 午後1時～
■場 所 天理市文化センター
■内 容

- ウェルカムコンサート(天理大学 ALS ジャズオーケストラ)
- 啓発ポスター優秀作品の表彰式
- 講演①「きれいな平城京(みやこ)は日本の誇り」
講師 馬場 基(奈良文化財研究所)
- 講演②「旅が好き、町が好き!奈良が好き!!!」
講師 斉藤 雪乃(メディアタレント)
- 会場展示(啓発ポスター入選作品、奈良県リサイクル認定製品等)

■問い合わせ先

奈良県不法投棄ゼロ作戦推進キャンペーン実行委員会事務局(県環境政策課) ☎0742-27-8663

☞ <http://www.eco.pref.nara.jp/>



Health Guide

けんこうガイド

町保健センター ☎ 0747-52-9403
 (健康増進課) FAX 0747-52-9404
 町ホームページからも申し込みができます。
<http://www.town.oyodo.lg.jp>

保健センター

健康相談の日

12月3日(木)です。

[乳幼児] 午前9時～午前11時
 身体計測や、保健師・栄養士による健康や育児についての相談を行います。
 [成人] 午後2時～午後4時
 尿検査・血圧測定・保健師や栄養士による健康についての相談を行います。

子育て

母子健康手帳は町保健センターで交付しています

母子健康手帳・妊婦健康診査補助券は町保健センターで交付しています。印鑑を持ってきてください。

●子どもの健康診査

| | 実施日・受付時間 | 対象 |
|------------|------------------------|------------------------|
| 4カ月児健康診査 | 11月11日(水)・午後0時45分～午後1時 | H27. 6.12～H27. 7.10生まれ |
| | 12月10日(木)・午後0時45分～午後1時 | H27. 7.11～H27. 8.13生まれ |
| 10カ月児健康診査 | 11月12日(木)・午後0時45分～午後1時 | H26.12.16～H27. 1.15生まれ |
| | 12月11日(金)・午後0時45分～午後1時 | H27. 1.16～H27. 2.15生まれ |
| 1歳6ヵ月児健康診査 | 11月25日(水)・午後1時15分～午後2時 | H26. 4. 1～H26. 5.31生まれ |

※1 対象児にはお知らせを送付します。 ※2 料金は無料で、場所は町保健センターです。
 ※3 4カ月・10カ月児健康診査では、午後1時から午後1時30分まで離乳食講座、講座終了後健康診査を実施します。健診を受ける人は、講座開始前の受付時間内に会場へ来てください。健診は受付順です。

●予防接種

| 予防接種名 | 実施日 | 受付時間 | 対象児 | | |
|--|------------------|---------------------------------|---------------------|----------------------------|---|
| | | | 今月通知する子 | 前の対象で受けていない子 | |
| 4種混合 (百日せき ジフテリア 破傷風 不活化ポリオ) | 1期初回 (3回接種) | 11月9日(月) 12月9日(水) 1月8日(金) | 午後1時30分～ 午後1時45分 | H27. 7. 6～ H27. 8. 9生まれ | 7歳未満の子 |
| | 1期追加 | 11月9日(月) | | H26. 5.12～ H26. 6.10生まれ | 「1期初回」の接種を終了した 7歳6ヵ月未満の子 |
| 3種混合 (ジフテリア 破傷風) | 2期 | 11月9日(月) | 午後1時45分～ 午後2時 | | 13歳未満の子 |
| ★要予約 不活化ポリオ | 11月9日(月) | 午後1時45分～ 午後2時 | | | 3種混合を接種し、不活化ポリオ(生・不活化合わせて、計4回)を規定回数終了していない子 |
| ★要予約 みずぼうそう | 11月9日(月) ①・③ | ①午前10時～ 午前10時30分 | 午後1時30分～ 午後1時45分 | H26. 8.27～ H26. 9.30生まれ | 1歳から3歳未満の子 |
| | 11月16日(月) ①・② | ②午後1時45分～ 午後2時15分 | | | |
| | 11月27日(金) ① | ③午後2時～ 午後2時30分 | | | |
| B C G | 11月16日(月) | 午後1時30分～ 午後1時45分 | | H27. 5.11～ H27. 6. 9生まれ | 1歳未満の子 |
| 麻しん風しん 混合 | 第1期 | 11月27日(金) | 午後1時30分～ 午後2時 | H26.10.29～ H26.11.27生まれ | 1歳から2歳未満の子 |
| | 第2期 | | | | 就学前の年長児 |

※1 今月通知対象児には予診票を送付します。 ※2 料金は無料で、場所は町保健センターです。
 ※3 受付時間は予防接種の種類により異なります。
 ★転入された人は、以前に受けた予防接種の種類・回数等のご連絡をお願いします。
 (連絡がない場合は、予防接種のご案内ができない場合があります。)

日本脳炎予防接種について

平成17年の日本脳炎ワクチン接種の差し控えにより、日本脳炎ワクチンを受けられていない平成7年4月2日～平成19年4月1日生まれの方は、20歳未満までの間に、新ワクチン(細胞培養日本脳炎ワクチン)で不足回数分の接種が可能になりました。詳しくは、町保健センターにお問い合わせください。

予防接種受診医療機関 変更のお知らせ

広報10月号の折込チラシにてご案内しました、高齢者のインフルエンザと肺炎球菌予防接種の町内医療機関名簿の中の下記医療機関から、接種の実施を辞退するとご連絡がありました。町民のみなさんにはご迷惑をおかけしますが、ご理解をお願いします。

■辞退医療機関名

岩診療所 大淀町北野80-6 ☎0746-32-1515

成人

●**集団検診** 町保健センターに電話等で申し込んでください。

| 検診・内容 | 実施日・受付時間 | 対象 | 場所・料金 | 定員 |
|---|---|---|--|------------------------|
| 肺がん検診 (胸部X線撮影・問診) (必要な人は喀痰検査 ※ 別料金) 大腸がん検診 (便潜血検査・問診) 前立腺がん検診 (血液検査・問診) 肝炎ウイルス検診 (血液検査・問診) | 11月10日(火) 午後1時30分～ 午後3時 | 満40歳以上の町民 ※ 前立腺がん検診は男性のみ ※ 肝炎ウイルス検診は以前に町 で受けた人以外 | 町保健センター 【満40～64歳】各400円 【満65歳以上】各200円 | 各70人 ※ 要予約 ※ 先着順 |
| 大腸がん検診 (便潜血検査・問診) 肝炎ウイルス検診 (血液検査・問診) | 12月4日(金) ①午前9時～正午 ②午後1時30分～ 午後3時 | 満40歳以上の町民 ※ 肝炎ウイルス検診は以前に町 で受けた人以外 | 町保健センター 【満40～64歳】各400円 【満65歳以上】各200円 | 各70人 ※ 要予約 ※ 先着順 |

●**個別検診** 医療機関で個別に受診するための受診票を発行しています。
発行の申請は町保健センターに電話などで申し込んでください。

| 検診・内容 | 実施期間 | 実施医療機関 | 対象 | 料金 |
|--|-----------------------------|---|---------------------------------------|---|
| 乳がん検診 (視診・触診・問診・ 乳房X線撮影) | 平成28年2月未 まで | 県内の契約医療機関 ※ 希望の医療機関が該当 するか等、詳しくはお問 い合わせください。 | 満40歳以上の町民(女性) ※ 平成26年度に受け ていない人 | 【満40～49歳】2,300円 【満50～64歳】2,000円 【満65歳以上】500円 |
| 子宮頸がん検診 (視診・内診・問診・ 子宮頸部細胞診) | ※ 医療機関の 予約が定員にな り次第終了 | 県内の登録医療機関 ※ 希望の医療機関が該当 するか等、詳しくはお問 い合わせください。 | 満20歳以上の町民(女性) ※ 平成26年度に受け ていない人 | <頸部のみ> 【満65歳未満】2,000円 【満65歳以上】500円 <頸部・体部> 【満65歳未満】3,500円 【満65歳以上】500円 |

大淀町新型インフルエンザ等対策行動計画の策定について みなさまのご意見(パブリックコメント)を募集します

大淀町では、新型インフルエンザ等対策特別措置法の施行や、平成21年に発生した新型インフルエンザ(A/H1N1)の教訓等を踏まえ、当該計画を発生段階の分類など県の行動計画との整合性を図りつつ、個別の取り組み項目等を示す「法に基づく行動計画」として、今後の町における対策の基本とするため「大淀町新型インフルエンザ等対策行動計画(案)」をまとめました。

この行動計画(案)について、町民のみなさまからのご意見(パブリックコメント)を募集します。

■**募集期間** 11月20日(金)まで

■**閲覧場所** ・町保健センター
・町ホームページ(<http://www.town.oyodo.lg.jp>)

■**対象となる人** ・町内に住所を有する人
・町内に事務所または事業所を有する個人および法人その他団体
・町内に存する事務所または事業所に勤務する人
・町内に存する学校に在学する人

■**提出方法** 郵便・FAX・メールまたは持参にて町保健センターへご提出ください。様式は町ホームページからダウンロードしていただくか、任意の様式でも構いません。ただし、見出しに「大淀町新型インフルエンザ等対策行動計画に関する意見」と住所・氏名を記入してください。住所・氏名等の記入のないものは対象外とします。

■**ご意見等の取り扱い** お寄せいただいたご意見等は、個人に関する情報を除き、公表させていただきます。場合によっては、ご意見等について個別に回答はしませんのでご了承ください。

■**提出先・** 町保健センター(健康増進課) 午前8時30分～午後5時15分(土・日曜日を除く)
問い合わせ先 〒638-0821 大淀町下淵353番地の1
 ☎0747-52-9403 ☎0747-52-9404 ✉hoken-sen@town.oyodo.lg.jp



ヒブ・小児用肺炎球菌予防ワクチン接種について

平成 25 年度からヒブ・小児用肺炎球菌予防ワクチン接種は定期接種に加わりました。



- 対象者 生後2カ月～5歳未満 ※ 対象者へは個別にご案内を郵送しました。
- 接種方法 接種医療機関での個別接種
※ 事前に医療機関へお問い合わせ(予約など)をしていただき、送付した予診票にご記入のうえ、受けてください。また、下記の指定医療機関以外で受けるときは、別途手続きが必要です。
- 接種回数等 回数や接種間隔は、年齢により異なります。
1歳未満で接種を開始されたお子さんは、追加接種が必要です。
まだ接種を受けていないお子さんは、早めの接種をお願いします。

追加接種をお忘れではないですか？

| ワクチン名 | 年齢 | 接種回数・受け方 | 注意事項 |
|-------------|-----------|---|--|
| ヒブワクチン | 2カ月～7カ月未満 | 27日以上(標準的には56日まで)の間隔で3回接種後、7カ月以上(標準的には13カ月まで)の間隔で1回 | 2回目以降が1歳を越えるときは、3回目(または2回目)は接種できません。27日以上あけて追加接種を受けてください。 |
| | 7カ月～1歳未満 | 27日以上(標準的には56日まで)の間隔で2回接種後、7カ月以上(標準的には13カ月まで)の間隔で1回 | |
| | 1歳以上～5歳未満 | 1回 | |
| 小児用肺炎球菌ワクチン | 2カ月～7カ月未満 | (標準的には生後1歳までに)27日以上の間隔で3回接種後、60日以上あけ、1歳以上で1回 | 2回目以降が2歳を越えるときは、2回目以降は接種できません。(接種開始が2カ月～7カ月未満の子で、2回目か1歳を越えるときは、3回目は接種できません)60日以上あけて追加接種を受けてください。 |
| | 7カ月～1歳未満 | (標準的には生後1歳1カ月までに)27日以上の間隔で2回接種後、60日以上あけ、1歳以上で1回 | |
| | 1歳児 | 60日の間隔で2回 | |
| | 2歳以上～5歳未満 | 1回 | |

- 指定医療機関 予約制(要問い合わせ)
※ 下記以外の県内契約医療機関でも受けられます。町保健センターにお問い合わせください。

| 医療機関名 | 住所 | 電話番号 | 備考 |
|-------------|-------------|--------------|--------------------|
| 町立大淀病院(小児科) | 大淀町下淵353-1 | 0747-52-8801 | 電話受付時間:平日午後1時～午後4時 |
| ごいちクリニック | 大淀町北野1913-6 | 0746-34-5150 | |

～1歳以上5歳未満で初めて接種を受けるお子さんの場合～

- 接種方法 町保健センターでの集団接種(予約制)
同時接種はできません。ヒブと肺炎球菌との接種間隔は1週間以上必要です。
※ 事前に町保健センターへ予約していただき、送付した予診票にご記入のうえ、受けてください。
- 接種回数・集団接種日程等

| ワクチン名 | 実施日 | 受付時間 | 年齢 | 接種回数・受け方 | 定員 |
|-------------|-----------|---------------|-----------|-------------|------|
| ヒブワクチン | 11月9日(月) | 午前9時45分～午前10時 | 1歳以上～5歳未満 | 1回 | 各10人 |
| | 12月9日(水) | | | | |
| | 1月8日(金) | | | | |
| 小児用肺炎球菌ワクチン | 11月16日(月) | 午前9時45分～午前10時 | 1歳児 | 60日以上の間隔で2回 | 各10人 |
| | 12月16日(水) | | 2歳以上～5歳未満 | 1回 | |
| | 1月15日(金) | | | | |

- 問い合わせ先 町保健センター(健康増進課) ☎0747-52-9403

男性のための料理教室

毎日の食事の栄養バランスなどに気を配り、健やかな生活を送るために料理教室を開催します。今回は男性が主役です。和気あいあいと楽しく学びましょう。



- 日時 11月26日(火)
午前9時30分～午後2時
- 場所 町保健センター
- 対象 町民の男性
- 定員 15人 ※ 定員に達し次第受付終了
- 持ち物 エプロン・三角巾・筆記用具
- 主催 町食生活改善推進員協議会
- 申込方法 電話で申し込んでください。
- 申し込み・問い合わせ先
町保健センター(健康増進課) ☎0747-52-9403

健康ウォーキング 参加者募集

大淀町の歴史にふれながら、おおよど元気アップセミナーのメンバーと一緒に歩いてみませんか。(約9km)
町文化財技師 松田氏による解説もあります。

- 日時 12月7日(月) 午前8時50分集合
※ 荒天時は12月10日(木)に順延
- 集合場所 大淀町役場
- コース 大淀町役場→岩壺老人憩いの家(トイレ)→大日寺→直売所「わかば」(トイレ)→石塚古墳→大淀町役場 ※ 午前11時50分解散予定
- 定員 30人 ※ 定員に達し次第受付終了
- 持ち物 保険証・水分補給のためのお茶や水
- 申込方法 電話で申し込んでください。
- 申し込み・問い合わせ先
町保健センター(健康増進課) ☎0747-52-9403

保健センター だより

この時期になると、インフルエンザが心配になりますね。インフルエンザは、毎年流行をくり返す国内最大の感染症の1つです。インフルエンザのことを知って対策を行い、流行に備えましょう。

インフルエンザについて

○インフルエンザウイルスの特徴

乾燥している空気と、寒いところを好みます。ほとんどの種類の消毒薬で死んでしまいます。

○感染経路

| | |
|------|---|
| 飛沫感染 | 咳やくしゃみなどの飛沫の中にウイルスが混じり、それを吸い込むことで感染します。 |
| 空気感染 | 換気の悪い部屋でウイルスが空気中に浮遊することで感染します。 |
| 接触感染 | ドアノブやスイッチに触れることで、ウイルスが手に付着し、口や目などを触ることで、粘膜から侵入し感染します。 |

感染を防ぐために気をつけること

①飛沫感染・接触感染を防ごう！

こまめな手洗いやうがいを中心に心がけましょう。アルコールを含んだ消毒液で手を消毒するのも効果的です。

②予防接種を受けよう！

10月中旬から12月上旬までに予防接種を受けて流行のピークに備えましょう。ワクチンを接種しておくことで、感染しても重症化を防ぐことができます。

③室内の温度や湿度を保とう！

インフルエンザの予防に適した室温は20℃前後、湿度は50～60%です。ウイルスを室外に出すために、1時間に1回程度、短時間でも、部屋の換気に心がけましょう。

④免疫力を高めよう！

免疫力が弱っていると、インフルエンザウイルスに感染しやすくなります。また、感染した時に症状が重くなってしまうおそれがあります。十分な睡眠とバランスの良い食事を心がけ、免疫力を高めておきましょう。

⑤エチケットに気を配ろう！

咳やくしゃみが出る時はマスクをし、他の人にうつさないようにしましょう。



高齢者インフルエンザ予防接種について

予防接種法に基づき、満65歳以上の高齢者に対するインフルエンザの予防接種を実施します。

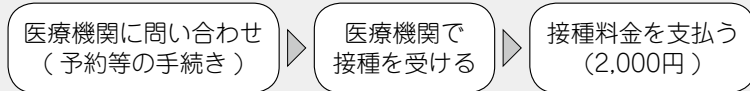
■接種期間 平成28年1月31日まで

■接種料金 2,000円（自己負担額）

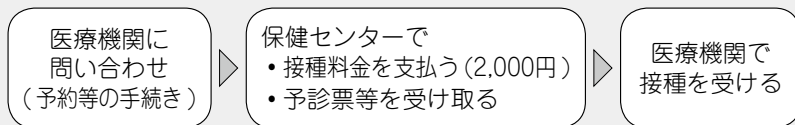
※ 65歳以上の生活保護受給者は自己負担額が無料になります。

■申込方法

○大淀町・吉野町・下市町、3町以外の一部の医療機関で接種する場合



○上記以外の医療機関で接種する場合



■問い合わせ先 町保健センター（健康増進課） ☎0747-52-9403



対象医療機関等、詳しくは、広報10月号の折込チラシ「高齢者インフルエンザ予防についてのお知らせ」をご覧ください。
12ページでお知らせしましたとおり、「岩診療所」では実施していませんのでご注意ください。

腎臓病教室のご案内

慢性腎不全の治療を受けている人や、そのご家族と一緒に腎臓病について学びましょう。申し込みは不要です。気軽にご参加ください。

『知って防ごう 腎臓病！』

講師：町立大淀病院

管理栄養士 西尾 佳恵

薬剤師 中島 博美



■日 時

11月27日(金) 午後2時から1時間程度

■場 所

町立大淀病院 2病棟3階 大会議室

■問い合わせ先

町立大淀病院 庶務課 ☎0747-52-8801

(成人)風しんワクチン接種に係る助成

風しんワクチン接種について費用の助成を行っています。詳しくは、町保健センターまでお問い合わせください。

■助成対象者 大淀町に在住の人で

- ①平成7年4月1日以前生まれで妊娠を予定または希望している女性とその配偶者
- ②妊娠している女性の同居家族

■助成対象期間 平成25年4月1日以降に接種したもの

■助成対象回数 1回

■手続き方法 医療機関で接種後、助成金を還付

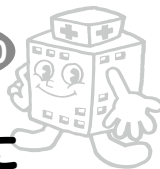
○申請期間 平成28年3月31日まで

○場 所 町保健センター

○必要書類 身分証明書・医療機関発行の領収書・接種を証明する書類・印鑑・振込先の分かるもの
※ 対象者②に該当する人は母子手帳

■問い合わせ先

町保健センター（健康増進課） ☎0747-52-9403



感染性胃腸炎の広がり防ぐために

町立大淀病院 小児科外来
看護師 畑田 育子

感染性胃腸炎にはノロウイルス感染症やロタウイルス感染症などがあり、嘔吐・下痢が主な症状です。子どもの病気のような印象を受けますが、大人も感染します。家族が感染性胃腸炎と診断されたら、家庭内で感染を広げないよう、どんなことに気をつければ良いでしょうか？

感染性胃腸炎を引き起こすウイルスは非常に軽くて小さく、目では見えません。アルコール消毒では死滅せず、感染力が強いため、ウイルスが数個口から入れれば感染します。家庭内で感染を拡大させないことが大切です。

●うがい・手洗いをし、ウイルスを持ち込まないようにしましょう

外から帰ったら、うがい・手洗いをしましょう。ハンドソープを泡立てて30秒以上洗きましょう。目安は「ハッピー・パースデー・トゥ・ユー」の歌を2回分です。



●消毒を行い、家庭内での二次感染を予防しましょう

・市販されている塩素系消毒薬には濃度の違いがあります。使用方法を確認しましょう。(下表参照)

・約1mの高さから嘔吐した場合、ウイルスは半径2m程度の広い範囲に飛散します。嘔吐物の処理をする時はマスク・使い捨て手袋・エプロンを着用し、なるべくウイルスを広げないように寄せ集めるようなふき方をしましょう。きれいにふき取った後、消毒薬を染み込ませたペーパーや雑巾でもう一度ふきましょう。吐物と掃除に利用したものはビニール袋に入れ密封して捨てましょう。

| 消毒薬 | 原液 | 吐物・トイレ掃除 | 衣類・その他掃除 | 食器類 |
|---------|----|---------------------|---------------------|---------------------|
| ミルトン | 1% | 10倍希釈 水1Lに100ml | 20倍希釈 水1Lに50ml | 30倍希釈 水1Lに33ml |
| ハイター | 5% | 50倍希釈 水1Lに20ml | 100倍希釈 水1Lに10ml | 150倍希釈 水1Lに6.6ml |
| ピューラックス | 6% | 50倍希釈 水1Lに16.6ml | 100倍希釈 水1Lに8.3ml | 150倍希釈 水1Lに5.6ml |

▲塩素系消毒薬の濃度と希釈

- ・カーペットなど洗濯できないものはスチームアイロンによる加熱が有効です。1カ所あたり2分程度加熱する必要があります。
- ・衣服などは塩素系消毒薬につけると色が抜けてしまう場合があります。85度以上のお湯に1分間以上つけこんだ後洗濯し、しっかり天日干しする方法もあります。
- ・トイレでの感染は特に気をつけましょう。手ふきタオルを共同で使うのはやめましょう。ペーパータオルを使用する方法もあります。便を流す時には便器のふたを閉めてから流しましょう。開けたまま流すとウイルスが舞い上がる可能性があります。便座やドアノブ、水を流すスイッチやレバーなどもしっかり消毒しましょう。
- ・症状がおさまっても便の中には2週間ウイルスがいてと考え、排便後は消毒・手洗いを行いましょう。

第51回 糖尿病週間行事 なら糖尿病デー2015

糖尿病と腎臓の関係は？
eGFR とアルブミン尿を覚えよう！

「なら糖尿病デー2015」は、全国糖尿病週間にちなんだ糖尿病の予防とより良い治療を目的とする催しです。今回は『糖尿病と腎臓の関係は？ eGFR とアルブミン尿を覚えよう！』とし、糖尿病と腎臓の関係をテーマに開催します。糖尿病をお持ちの人だけでなく、ご家族や一般のみなさんのご来場もお待ちしております。

- 日程 11月22日(日)
※ 入場無料・参加申し込み不要
- 場所 奈良県社会福祉総合センター
(橿原市 畝傍御陵前駅近く)
- 主催 奈良県糖尿病協会
- 問い合わせ先 奈良県糖尿病協会事務局
(天理よろづ相談所病院 世話部)
☎0743-63-5611(代表)

午前の部・ウォークラリー

橿原神宮敷地内を約3km 歩きます。

- 時間 午前10時～午前11時30分
- 定員 30人 ※ 事前申し込み必要

午後第1部・各ブースでのイベント

糖尿病教室、患者会パネル展示、栄養展示、看護師によるフットチェック、理学療法士による筋力チェック、歯科医師と歯科衛生士によるデンタルチェック、個別相談、臨床検査技師による微量アルブミン説明 など

- 時間 午後0時30分～午後4時予定

午後第2部・大ホールでのイベント

- ・栄養士による劇、腎臓病クイズ
- ・特別講演「糖尿病からあなたの腎臓を守るために eGFR とアルブミン尿を覚えよう！」

町立大淀病院 院長代行 川野 貴弘 先生
○時間 午後0時30分～午後4時予定

子育てサークルちびっこランド

子育てを支援する町の事業で、延明保育園に委託して事業を実施しています。

■クラス

○赤ちゃんクラス(3カ月～1歳3カ月) 火曜日

○ちびっこクラス 月曜日・水曜日

■時間 午前10時～午前11時15分(午前9時30分開放)

■場所 地域子育て支援センター

■持ち物 水筒・お手ふき・参加費(大人1人につき100円)

※1 各クラスはすべて申込制です。

※2 月～金曜日は「あそびの森」の開放日です。自由に利用してください。申し込みは必要ありません。時間は午前10時から午後2時までです。

■育児相談 育児相談は随時受付をしています。希望者は、延明保育園に直接申し込んでください。

■問い合わせ先

- ・延明保育園 ☎0747-52-0388
- ・地域子育て支援センター ☎0747-53-0377

| プレママっこ | |
|-----------|---|
| 11月10日(火) | 助産師とのフリートーク |
| 赤ちゃんクラス | |
| 11月10日(火) | 製作「ワンワンの足型アート」 持ち物:はさみ・のり・ペン・タオル |
| ちびっこクラス | |
| 11月11日(水) | サーキット遊び |
| 11月16日(月) | 親子リトミック 参加費:200円 |
| 11月18日(水) | 製作「ワンワンの足型アート」 手作りおやつ「スイートポテト」 持ち物:はさみ・のり・ペン・タオル・スプーンセット・おしぼり・飲み物 |
| 11月30日(月) | ズンパにチャレンジ♪ 参加費:200円 |

「お家でのお子さまとの関わり方」「食事について」「授乳」など、家庭での子育てについて相談がある場合は、自宅に訪問します。気軽に利用してください。

ママストレッチ

◇日時 11月9日(月) 午前10時～午前11時30分

◇参加費 200円

落ち葉あそび～森のようちえん～

◇日時 11月13日(金) 午前11時半～

◇場所 明日香村甘樫丘 ※ 現地駐車場に集合

◇参加費 無料

◇持ち物 お弁当・水筒・おしぼり・

レジャーシート・着替えなど

◇内容 森のようちえんのお友だちと一緒に落ち葉あそびをします。



ベビーマッサージ

◇日時 11月17日(火) 午前10時～

◇参加費 初回300円、次回から200円

◇持ち物 バスタオル・タオル・防水シート・オムツなど、その他必要なもの



キャラチョコ教室

◇日時 11月24日(火) 午前10時～正午

◇参加費 400円(材料費込)

◇持ち物 持ち帰りタッパー・保冷剤・エプロン・タオル

◇内容 今、大人気のキャラチョコの作り方をパティシエがお教えます!

おもちつき

◇日時 11月25日(水) 午前10時～(赤ちゃんクラス) 午前10時30分～(ちびっこクラス)

◇持ち物 エプロン・三角巾・マスク・タオル

◇内容 みんなで昔ながらのおもちつきをしましょう! ついたおもちはお土産に持ち帰れます。

吉野ゆるマルシェ

◇日時 11月26日(木) 午前11時～午後2時

◇内容 たくさんのお店があそびの森に並びます♪

国勢調査

■問い合わせ先 町役場 企画政策課(内線 351)

平成27年国勢調査 ご協力ありがとうございました

調査票への記入・回答につきまして、ご理解ご協力をいただきありがとうございました。

調査の結果は、社会福祉・雇用対策・生活環境の整備・防災対策など、私たちの暮らしのために役に立てられます。

総務省統計局・奈良県・大淀町



町健康づくりセンター

(ミズノウエルネス大淀)

問い合わせ ☎ 0746-34-5501
FAX 0746-34-5502

ご利用には定期利用がお得です!

お客さまにあわせた運動メニューをご提案します。スタジオ・プールでの多彩なレッスンもご用意! 運動が初めての方でも、トレーナーがしっかりサポートします。

見学も大歓迎です。詳しくは町健康づくりセンターまでお問い合わせください。



定期利用料金

| | |
|------|---------|
| 1カ月 | 4,930円 |
| 6カ月 | 26,740円 |
| 12カ月 | 49,370円 |

◇利用時間

- ・開館時間 (月・水～土曜日)午前10時～午後10時
(日曜日・祝日)午前10時～午後5時
- ・休館日 毎週火曜日・年末年始

ワンフォーオール オールフォーワン

人権コラム
Vol.81

近ごろ、自治会(区)や子ども会、老人会などの地域活動に参加する人が減少しているそうです。それどころか、自治会への加入を断る人が増えているというのです。確かに、自治会等への加入は任意であり、強制されるものではありません。ただ、知っていただきたいのは、自治会には住民が安心して暮らせる環境づくりを進めていただいているということです。地域によって多少の違いはありますが、自主防災や消防団活動、子どもの通学等の見守りなどによって地域の安全を守り、高齢者や身体の不自由な人たちの見守りによって安心して暮らせる町がつけられているのです。また、催しやスポーツ活動など各種の事業によって住民どうしの交流もはかっています。美化運動や街路灯の設置、管理

なども大切な活動です。残念ながら、この地域活動に無関心な人の増加が区長さんの頭を悩ませているというのです。

今年のラグビーワールドカップ。日本チームの活躍には驚かされました。これまで弱小国と見られていた日本チームですが、世界ランク3位の南アフリカを破るなどの快挙を果たしました。これには世界のラグビーファンから驚きと称賛の声が上がり、国内でもわかラグビーファンが生まれたほどの盛り上がりを見せました。小柄な日本チームが強豪国をなぎ倒し、勝利をつかんだのは並々ならぬ努力があったに違いありませんが、何よりも勝利という目的に向かって、選手どうしがともに信じ合い、支え合える固い結びつきがあればこそ勝ちえたのです。

「ワンフォーオール オールフォーワン」これはラグビーでチームプレーの大切さを表現する言葉です。本来は「一人はみんなのために、みんなは勝利のために」という意味ですが、一般的には「一人はみんなのために、みんなは一人のために」と理解されています。まさに日本チームの戦いぶりはこれを地でいくものでした。

日常生活の中で、お互いの人権を尊重することを自然に感じたり、考えたり、行動することが定着した生活スタイルを「人権文化」と言います。例えば、何か困っている人に出会った時、声をかけたり手助けしたりすることであり、電車やバスで高齢者や身体の不自由な人を見かけたらずっと席を譲るなどのように、相手のことを考えた行動をとることなどです。

考えると、地域全体や住民のことを思いやる地域活動こそ「人権文化」であり、ラグビーの精神もそれに通じるものがあります。「一人はみんなのために、みんなは一人のために」とこの言葉を深く心に刻んでおきたいものです。



のために、みんなは一人のために、この言葉を深く心に刻んでおきたいものです。

EVENT GUIDE

第15回能楽座大淀町公演

能楽は奈良県が発祥の地。囃子方のふるさと大淀町だから実現できる小鼓方四流儀の里帰り公演もあります。気楽に気軽に能楽にふれてみてください。

■日時 11月14日(土) 午後2時30分開演

※ 開場は30分前、全席自由

■場所 町文化会館 あらかしホール

■入場料 [一般] 2,000円(当日2,500円)

[友の会] 1,500円(前売りのみ)

[学生] 500円(要学生証)

■問い合わせ先 町文化会館 ☎0747-54-2110

第9回ステップアップ ピアノコンサート

今年は2部形式のコンサートをお届けします。第1部では一般参加者のみなさんがすばらしい演奏を披露してくれます。第2部「タンゴの午後」では、タンゴの本場アルゼンチンでも支持されているアストロリコのタンゴ四重奏をお楽しみいただけます。観覧は無料です。ぜひ聴きにきてください。

■日時 11月29日(日) 午前11時30分開場

第1部 正午開演

第2部 午後2時30分開演

■場所 町文化会館 あらかしホール

■問い合わせ先 町文化会館 ☎0747-54-2110

English Diary



小学校英語指導助手の
チョア・モアさん

Hello everyone! This is Choua. I am finally writing my first article. I still can't believe I've been living and working in Oyodo for the past few months. My experience in Oyodo and in Japan so far has been great!

The people I've met here have been really friendly and helpful. And, I'm thankful for all their assistance. The children, too, are kind and fun to talk to. I was also able to attend Midorigaoka Elementary School's Sports Day. It was my first time experiencing Sports Day in Japan. I really enjoyed it. It was interesting and fun. I can't wait to attend more events in the future.

Being here for a few months, I've gone to many new places. However, I really miss California and my family and friends, especially now. Autumn in America is a time of reunions, particularly in November. This will be the first time that I will be absent at any family reunions. It's sad, but I will keep on doing my best here in Japan. And, I'm really looking forward to Japan's autumn leaves.

Best wishes.

こんにちは、みなさん！私はチョアです。やっと初めての記事を書いています。数カ月の間、大淀で住み、働いているということが、まだ信じられません。今まで日本とここ大淀で過ごした経験は、すばらしかったです。

ここで出会ってきたみなさんは、とても友好的で助けてくださいます。そして、みなさんの手助けに感謝しています。子どもたちもまた、親切で話していて楽しいです。私は、緑ヶ丘小学校の運動会にも参加することができました。日本で運動会に参加するのは初めてでしたが、本当に楽しかったです。とてもワクワクして、愉快でした。これから先、たくさんの行事に参加することが待ちどおしいです。

ここで過ごした数カ月、私はたくさん新しい場所へ行ってきました。しかし、特に今は、カリフォルニアや家族・友だちがとても恋しいです。アメリカの秋、とりわけ11月は再会の時です。私が、家族たちの集いを欠席することは初めてです。悲しいですが、私は、日本のここでベストを尽くし続けます。そして、日本の紅葉を本当に楽しみにしています。

それでは、また。

ちびっ子桜垣本座 活動報告

今期、ちびっ子桜垣本座が取り組む連吟『四海波』は、「高砂やこの浦舟に」と同じく能『高砂』で謡われる一節です。「四海波静かにて…君の恵みぞありがたき」という、波風が治まり平和な天下国家を祝う謡で、力強く謡いあげる必要があります。先生は「背筋を正しておなかの底から声を朗々と出すように」と何度も指導され、座員はそれに答えるよう一生懸命大きな声を出して『四海波』を謡っています。

10月25日(日)には、町文化会館あらかしホールで開催された全日本オールドコーラスというイベントに参加し、第14期として初めて衣装を着け、連吟『高砂』『吉野天人』と舞囃子『神舞』『老松』の4演目を発表しました。リハーサル時には先生から「一点を見つめ、元気よく声を出しなさい」と注意を受けていましたが、本番では会場のみなさんから大きな拍手をいただくことができました。座員はその日の天気のように、晴れ晴れとした様子でした。



おおよどの魅力 再発見 19

オカリヤを建てる

秋も深まる10月下旬。大淀町の西端、佐名伝地区の公民館では、早朝から「オカリヤ建て」が始まります。氏神・御霊神社の秋祭では、神社から集落のオカリヤ(お仮屋)に神様を迎えてまつります。そして、1週間後の午後、神様を再び神社へと送ります。この送り行事を、オワタリ(お渡り)と呼んでいます。

柴垣とヤシロ(社殿)、そして神様の宿るヨリシロ(榎)からなるオカリヤは、五條市霊安寺町にある御霊神社(本宮)を中心とした地域でよく見られるもの。佐名伝はその東限にあたります。大淀町では、佐名伝地区だけに伝わる珍しい民俗ですが、それは昭和27(1952)年まで、この地区が宇智郡大阿太村(現五條市)に属していたことによります。

このオカリヤ建ての風習も、材料の不足や、地域人口の過疎といった理由で、継続が困難になりつつあります。それでも、古風なまつりが地域の底力、ふるさとの魅力として見直されている今、その大切さをかみしめたいものです。



▲オカリヤ建ての様子

図書館 インフォメーション

開館情報

11月のカレンダー

| 日 | 月 | 火 | 水 | 木 | 金 | 土 |
|----|----|----|----|----|----|----|
| 1 | 2 | 3 | 4 | 5 | 6 | 7 |
| 8 | 9 | 10 | 11 | 12 | 13 | 14 |
| 15 | 16 | 17 | 18 | 19 | 20 | 21 |
| 22 | 23 | 24 | 25 | 26 | 27 | 28 |
| 29 | 30 | 1 | 2 | 3 | 4 | 5 |

文化会館・図書館ともに休みの日
 図書館が利用できない日

秋も深まり、紅葉がきれいに色づいてきました。紅葉狩りに出かけるのも秋を楽しむ方法の一つですね。秋の楽しみ方は、食欲の秋、スポーツの秋といろいろありますが、図書館では、読書で楽しむ秋をおすすめします。



子どもが大好きなどんぐり。いっぱい集めて持って帰ったら、どんぐりから小さないもむしが出てきてママがびっくり！なんてことがありますね。どんぐりから出てきた小さないもむし「どんぐりむし」。いつからどんぐりの中にいたの？大きくなったらどんな虫になるの？その正体は？身近な虫のひみつがわかる楽しい写真絵本です。

「どんぐりむし」

写真／藤丸 篤夫 ぶん／有沢 重雄 そうえん社



どんぐり帽子に、どんぐりポディーの「どんぐりにんじゃ」。殿様から指令を受けて、「ひげねこじょう」の悪だくみを暴くため、出動です。「にんぼうはやがけのじゅつ」であつという間に敵の城に到着。でもうっかり、敵に見つかって絶体絶命！どうする、どんぐりにんじゃ！けれどもご心配なく。ここから、彼の「どんぐりにんぼう」が炸裂するのです。

「どんぐりにんじゃ」

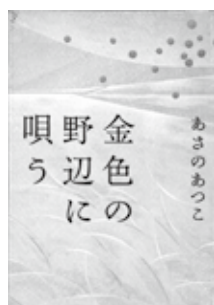
作・絵／浅沼 とおる すずき出版



適当自炊に外食、たまに買い食い。お酒もたしなみ、甘いものも辛いものも、B級も珍味もペロリ！子どものころから食いしん坊だった著者が、さらにおいしいものを探して、北へ南へ。旅先でも食にこだわっています。日々ごはんから旅グルメまでをほんわか、ゆったりとコミックで紹介。読んでいるとお腹がすいてくること間違いなしです！

「はらぺこ万歳！」

著／たかぎ なおこ 文藝春秋



山陰の静かな山あいの町で、90歳を超えた老女・松恵が息を引き取ろうとしていた。看取るのは、松恵の曾孫で絵心を持つ中学生・東真、松恵の孫に嫁いだ元 OL・美代子、近所の花屋店員・史明、松恵の娘で稀な美貌を授かり持った奈緒子。4人ともかつて松恵に受け止められ、救われた過去があった…。屈託や業を抱えながらも、誰かと繋がり、共に生き抜いていくことの喜びを描く連作短編集。

「金色の野辺に唄う」

著／あさの あつこ 小学館

第19回 図書館まつり

詩人、アーサー・ピナードさんの講演やワークショップ等、楽しいイベントが盛りだくさんです。みなさん、ぜひお越しください。

■テーマ 図書館から未来を創る vol.1 「もしも、詩があったら」

■日時 11月21日(土)・22日(日)

■場所 町文化会館

※ 詳しくは今月号の折込チラシをご覧ください。



～図書館まつりボランティア募集～

図書館まつりのワークショップで作るバルーン、来年の干支(さる)の小物作りを手伝ってくれるボランティアを募集します。

■日時 (作品づくり練習) 11月15日(日) 午後2時～
(図書館まつり当日) 11月21日(土) 午前8時30分～

■場所 町文化会館 ひだまりホール

※ 参加の申し込みは必要ありません。両日ともご参加ください。

おはなし会のご案内

11月のおはなし会

- 11月7日(土)午後2時30分～
こどものためのおはなし会
- 11月15日(日)午後3時～
こどものためのおはなし会



■問い合わせ先

町立図書館 ☎0747-54-2120



ゆめのたねいっぱい

きてみて！幼稚園



おおよどせいぶようちえん



9月・10月の大淀西部幼稚園の様子です。
スポーツの秋、実りの秋、食欲の秋。子どもたちは、元気いっぱいに秋を楽しんでいます！！

今後の主な行事

- 12月 おもちつき・お楽しみ会・クリスマス会
- 1月 保育参観
- 2月 発表会・体験入園・節分の豆まき
- 3月 ひな祭り会・お別れ遠足・卒園式ほか

11月分
12月分

わくわくルーム

幼稚園に親子で来て、同じくらいの年齢のお友だちと遊んで、楽しい時間を過ごしましょう♪

- 対象 就学前の乳幼児
- 内容 幼稚園見学・季節に応じた遊び
- 費用 無料
- 申し込み 2日前までに各幼稚園まで電話またはメールでお申し込みください。

町立大淀西部幼稚園

- 日時 11月12日(木)・12月10日(木)
午前10時～午前11時
- 場所 町立大淀西部幼稚園(大淀町今木779-4)
- 園庭開放 11月12日(木)・11月26日(木)
12月10日(木)・12月17日(木)
- 問い合わせ先 ☎0745-67-1766
✉seibu-you@town.oyodo.lg.jp

町立大淀東部幼稚園

- 日時 11月10日(火)・12月8日(火)
午前10時～午前11時
- 場所 町立大淀東部幼稚園(大淀町中増61-2)
- 園庭開放 毎週火曜日
- 問い合わせ先 ☎0746-32-0264
✉toubu-you@town.oyodo.lg.jp

梨狩り【9月28日(月)】

大淀町の名産の梨をみんなで食べました。もぎたての梨は甘く、とてもおいしかったです。



さつまいも掘り【9月29日(火)】

土の中に大きなおいもさんを発見！



園外保育【10月7日(水)】

大淀中学校の体育大会を見に行きました。



遠足【10月15日(木)】

天王寺動物園にお出かけしました。



安全教室 【10月8日(木)】

お巡りさんと『イカのおすし一人前』のお約束をしました。



家族介護者教室

自宅で介護をされている人が、より安心して介護ができるように、介護の知識と技術を学び、介護に対しての精神的・肉体的な負担の軽減をはかることを目的に開催します。

■内容

冬は危険な季節です！
～備えあれば憂いなし～

■日時

11月27日(金)

午後1時30分～午後3時

■場所

町桜ヶ丘総合センター
2階集会室

■対象者

・町内在住で、要支援・要介護状態にある人を自宅で介護されている人

・一人暮らしの虚弱高齢者の介護に携わっている援護者

■募集人数

30人程度

■申込締切

11月24日(火)

■申し込み・問い合わせ先

町地域包括支援センター
あんしんサポート

☎0747-52-7760

萌え こころの相談室

精神障害者および家族の支援をしている社会福祉法人萌では、障害者週間にちなみ、県民のみなさんを対象に「こころの健康相談」を実施します。

眠れない日や気分が落ち込む日が続く、やる気が出ない、不安で仕方ない、精神科への受診や薬への不安等、「こころの健康」に関する相談を受け、精神保健福祉の情報提供をします。お悩みのある人は、気軽ににご相談ください。秘密は厳守します。

■日時

12月5日(土)～9日(水)

午前9時～午後10時

■相談料

無料

■連絡先

☎0743-85-5639

■問い合わせ先

社会福祉法人萌 法人本部
☎0743-54-0821

「女性の人権ホットライン」強化週間

夫・パートナーからの暴力をはじめ、職場等におけるセク

シユアルハラスメント、ストーカー行為など、女性の人権に関わる問題全般について、ご相談をお受けします。秘密厳守ですので、気軽にご利用ください。

■日時

○11月16日(月)～20日(金)

午前8時30分～午後7時

○11月21日(土)・22日(日)

午前10時～午後5時

■相談料

無料

■対象

県内在住の女性

■相談員

人権擁護委員・法務局職員

■連絡先

全国一斉「女性の人権ホットライン」
☎0570-070-810

※ 携帯電話・PHS使用可、
I-P電話使用不可

■問い合わせ先

奈良地方事務局 人権擁護課
☎0742-23-5457

人工肛門・人工膀胱の 人への個別相談会

人工肛門・人工膀胱を持つている人で悩みを持っている人を対象に、個別相談会を開催します。

■日時・場所

○11月17日(火)

午前9時～正午

奈良県文化会館

奈良市登大路町6-2

○11月21日(土)

午前9時～正午

奈良県社会福祉総合センター
橿原市大久保町320-11

■相談料

無料

■申し込み

不要

■問い合わせ先

日本オストミー協会奈良支部
☎0742-49-1839

測量・土木設計 無料相談会

土地の測量や土木設計に関する相談ができます。

■日時

11月26日(木)

午後1時～午後4時30分

■場所

町文化会館 会議室B

■申込方法

電話またはFAXで申し込んでください。

※ 予約なしでも来場可能です。

■申し込み・問い合わせ先

(公社)奈良県測量設計業協会

☎0742-63-2557

☎0742-63-2553

大淀町ふるさと応援寄附金について

9月中に次のみなさまから寄附をいただきました。

匿名 100,000円

匿名 3,000円

他1名様

みなさまの熱い想いを実現できるように、大切に活用させていただきます。

今後も変わらぬ応援をお願いいたします。



善意銀行だより

今回、次の方から善意が寄せられました。

□社会福祉のため 25,756円

有限会社ドライブインエス・ティ・ディ

代表取締役 野瀬 寛之 様

ありがとうございました。

有意義に使わせていただきます。

町社会福祉協議会



Information

電話番号案内

| | |
|------------|------------------------------|
| 町役場 | 0747-52-5501 0747-52-5502 |
| 大淀病院 | 0747-52-8801 |
| 水道部 | 0747-52-0137 |
| 大淀消防署 | 0747-52-1199 |
| 教育委員会 | 0747-52-1522 |
| 町中央公民館 | 0747-52-1524 |
| 保健センター | 0747-52-9403 |
| 児童センター | 0747-52-8319 |
| 桜ヶ丘総合センター | 0747-52-5402 |
| 旭ヶ丘総合センター | 0746-32-5189 |
| 杉本記念文化センター | 0746-32-2489 |
| 平畑体育館 | 0747-52-6234 |
| 南和広域美化センター | 0747-52-3253 |
| 文化会館 | 0747-54-2110 |
| 図書館 | 0747-54-2120 |
| 町社会福祉協議会 | 0747-52-1941 |
| 町包括支援センター | 0747-52-7760 |
| 吉野警察署 | 0747-53-0110 |
| 吉野路大淀iセンター | 0747-54-5361 |
| 健康づくりセンター | 0746-34-5501 |
| シルバー人材センター | 0747-54-5522 |
| ふれあい活動センター | 0747-54-5533 |
| パークゴルフ場 | 0745-67-0543 |

【陸上自衛隊 高等工科大学】
受験資格
 平成28年4月1日現在、15歳

航空自衛隊奈良基地
試験科目
 筆記試験・口述試験・適性検査および身体検査

【陸海空 自衛官候補生】
受験資格
 平成28年4月1日現在、18歳以上27歳未満の男子

受付期間
 随時募集しています。

試験日
 11月15日(日)

試験会場
 航空自衛隊奈良基地

自衛官等採用試験

以上17歳未満の男子

■受付期間

- 推薦採用試験
12月4日(金)まで
 - 一般採用試験
平成28年1月8日(金)まで
- ※いずれも締切日必着

■試験日

- 推薦採用試験
平成28年1月9日(土)～11日(月)のいずれか1日
- 一般採用試験(一次試験)
平成28年1月23日(土)

■試験会場

- 推薦採用試験
神奈川県横須賀市御幸浜2-1
高等工科大学
- 一般採用試験
航空自衛隊奈良基地(予定)

■試験科目

- 推薦採用試験
口述試験・筆記試験(作文を含む)・身体検査
- 一般採用試験(一次試験)
筆記試験(国語・社会・数学・理科・英語および作文)

■その他

一般採用試験(二次試験)の詳細については、別途通知します。

■問い合わせ先

自衛隊奈良地方協力本部
 五條地域事務所
 ☎0747-22-3789



相談



■人権相談

- 日時 午前9時～午後4時
(土、日、祝日を除く毎日)
- 場所 大淀町役場
- 問い合わせ 大淀町役場人権施策推進室

■教育相談(予約が必要です)

- 日時 水・金曜日
午前9時～午後4時
- 場所 大淀町適応指導教室
- 問い合わせ 大淀町適応指導教室
☎0746-34-5016

■心配ごとと合同相談

- 日時 毎月第2・第4水曜日
午後1時～午後3時
- 場所 大淀町役場
- 問い合わせ 大淀町社会福祉協議会
☎0747-52-1941

■無料法律相談(予約が必要です)

- 日時 11月16日(月)
午後1時～午後4時
- 場所 下市町役場

■問い合わせ 下市町役場住民保険課
☎0747-52-0001

■日時 12月16日(水)
午後1時～午後4時

■場所 大淀町役場
 ■問い合わせ 大淀町役場人権住民課
☎0747-52-5501

■日時 1月15日(金)
午後1時～午後4時

■場所 吉野町役場
 ■問い合わせ 吉野町役場町民課
☎0746-32-3081

■消費生活相談

- 日時 毎週火曜日
午後1時～午後4時
- 場所 下市町役場
- 問い合わせ 下市町役場住民保険課
☎0747-52-0001

■住宅増改築相談

- 日時 11月21日(土)
午前9時～午後4時
- 場所 大淀町中央公民館
- 問い合わせ 県建築協同組合中吉野支部
☎0747-52-9971

■無料交通事故相談

- 日時 毎月第2火曜日
午前10時～午後3時
- 場所 大淀町役場
- 問い合わせ 県交通安全対策課
☎0742-27-8731

■児童相談

- 日時 12月4日(金)
午前10時30分～午後4時
- 場所 吉野町中央公民館
- 問い合わせ 高田こども家庭相談センター
☎0745-22-6079

■法テラス

身近な法的トラブルについてお気軽に問い合わせてください。解決に役立つ法制度や最適な相談機関を紹介します。

- 問い合わせ
法テラス奈良 ☎050-3383-5450
法テラス南和法律事務所
(下渕やすらぎビル内)
☎050-3383-0025

MY TOWN OYODO

大淀町民憲章(平成3年11月1日制定)

わたくしたちは、吉野の、川と緑の恵みを守り、豊かな文化と活力ある南和の中核都市をめざし、この憲章を制定します。

- 1. わたくしたちは、緑と水と心のきれいな町をつくります。
- 1. わたくしたちは、互いに人権を尊び、共に生きるあたたかい町をつくります。
- 1. わたくしたちは、すぐれた郷土を愛し、文化と教養の香りたかい町をつくります。
- 1. わたくしたちは、スポーツに親しみ、健康で仕事に励む活気ある町をつくります。
- 1. わたくしたちは、老人を敬い、子どもの夢を育て、生きがいのある町をつくります。



花

梨花



木

アラカシ

人のうごき

平成27年9月30日現在

- 人口 18,656人 (-34)
- 男 8,920人 (-16)
- 女 9,736人 (-18)
- 世帯数 7,403 (-5)
- () 内は前月との比較

ほっぴい あまいる



むろが ひびき
室賀 心希ちゃん(左)
(平成24年1月12日生まれ)

むろが こうすけ
室賀 航佑くん(右)
(平成27年5月7日生まれ)

ママからのコメント

きょうだい いつまでも仲良くね
(北野)



このコーナーの「すまいる」の写真をお待ちしています。申し込みは、町役場総務課まで。

広 告

広 告

広 告

広告とは、町の新たな財源の創出を図るために掲載しています。みなさまのご理解とご協力をお願いします。



この広報紙は、再生紙を使用しています。