

# おおよど

Community information of Oyodo

2019

5

No.553



まちづくり出前講座……………2  
 後期高齢者健康診査について……5  
 浄化槽設置補助のお知らせ……6  
 TOWN NEWS ……………8  
 2018年度おおよど遺産が決定 …… 10  
 けんこうガイド…………… 12  
 information …………… 16  
 第15回大淀町花火大会 ……… 17

**第14回奈良県市町村対抗子ども駅伝大会  
 町の部3位！おめでとう！**



# 大淀町 まちづくり出前講座 を開講！



## 出前講座とは

出前講座とは、住民のみなさんが聞きたい・知りたい行政の取り組みや課題を、講座メニューの中から選んでいただき、町職員がみなさんのところへ出向いて説明するものです。

行政の取り組みを知っていただき、みなさんも一緒に、より良いまちづくりを進めましょう。

## 申込方法

町内に在住・在勤している10人以上のグループなどで、希望する講座メニューを決定し、実施希望日の20日前までに町役場企画政策課まで申し込んでください。

申込用紙は、町役場企画政策課にあります。また、町ホームページからもダウンロードできます。

## 開催までの流れ

- ① 希望講座の選択
- ② 申し込み
- ③ 日程・講座内容等の調整
- ④ 出前講座の実施

## 開催場所と時間

開催場所は、申込者で用意してください。ただし町内に限ります。

いずれのメニューも約1時間程度の講座となります。年末年始を除く日の午前9時から午後9時までの間の1時間程度で設定してください。ただし、業務の都合上、日程と時間については調整をお願いする場合があります。

## その他

- ・受講料は無料です。
- ・宗教的な集会や政治的な集会での利用はできません。
- ・講座内容に関係のない質問や、意見・要望はお受けできません。
- ・講座内容については、事前に担当者と調整していただきます。詳しくは問い合わせください。

## 申し込み・問い合わせ先

町役場 企画政策課  
 ☎ 0747-52-5500-1  
 ☎ 0747-54-2050  
 ✉ kikakuseisaku@town.oyodo.lg.jp  
 🌐 <http://www.town.oyodo.lg.jp/>

## 講座メニュー

番号	タイトル	内容	部署
1	防犯対策について	住民の防犯対策について	総務課 安全対策推進室
2	防災について	地震・風水害等の防災対策について	総務課 安全対策推進室
3	大淀町総合計画および総合戦略について	「大淀町総合計画」および「総合戦略」の考え方、今後のまちづくりの方針などについて	企画政策課
4	地域公共交通について	よどりバスやよどりタクシーをはじめ、鉄道やバス、タクシーなどの公共交通ネットワークに関する取り組みについて	企画政策課
5	財政状況について	決算における指標をもとにした大淀町の財政状況について	財務課

番号	タイトル	内 容	部 署
6	町県民税について	町県民税のあらましについて	税務課
7	障がい者福祉制度について	障がい者の日常生活および社会生活を総合的に支援するための法律(障害者総合支援法)の概要、障がい者福祉制度全般について	福祉課
8	子育て支援制度について	保育所・認定こども園・学童保育等、制度全般について	福祉課
9	成年後見制度について	成年後見制度の利用に関する体制整備について	福祉課
10	医療保険制度について	国民健康保険制度、後期高齢者医療制度、福祉医療制度について	保険医療課
11	高齢者福祉について	高齢者福祉(医療保険は除く)の制度やサービスの紹介と利用方法、認知症と認知症予防や高齢者支援など高齢者福祉全般について	長寿介護課
12	介護予防について	転倒防止などの介護予防講義と体操(よどり音頭、誤嚥にナラン!!体操)、太鼓の達人などを利用した介護予防について 介護予防リーダーや地域包括支援センターの専門職の派遣もできます。	長寿介護課
13	高血圧を予防しよう	あなたが高血圧予防のためにできることは!? 生活・食事・運動(簡単な体操など)の目標を立てましょう。	健康増進課
14	おおよど卒煙塾	禁煙方法についての情報提供を行います。また、禁煙を考えている人をサポートします。	健康増進課
15	大腸がんを知ろう!~早く見つける・治療する・予防する	大腸がんとはどんな病気?早期発見の方法から治療まで、さらに予防のための生活習慣について保健師・栄養士がお話します。	健康増進課
16	人権のまちづくり	町の人権施策の経緯と現状、今後の人権行政のあり方や人権啓発について 人権と人にやさしいまちとは、を考えます。	人権住民課 人権施策推進室
17	次世代に繋がる持続可能な農業について	農業を取り巻く現状と、町の農業振興施策について	建設産業課・ まちづくり推進課
18	下市口駅周辺まちづくりプロジェクトについて	「大淀病院跡地及び近鉄下市口駅周辺地区」のまちづくりに関する取り組みについて	まちづくり推進課
19	空き家対策について	空き家を取り巻く現状とその対策について	まちづくり推進課
20	ごみの分別について	一般家庭でのごみの分け方とリサイクルについて	環境整備課
21	私たちの町議会	町議会のしくみについて	議会事務局
22	学校と地域の連携について	学校・地域パートナーシップ事業(学校支援地域ボランティア事業)について	町教育委員会 学務課
23	歴史・文化遺産について	地域に根ざした文化財保護の意識向上と、文化財、歴史に関わる地域情報等の交換について	町教育委員会 文化振興課
24	図書館を知ろう	図書館の活動や利用の仕方などについて 暮らしの中に活かせる図書館を説明します。	町教育委員会 文化振興課
25	水道事業の概要および浄水施設のしくみについて	水道事業、浄水施設の浄水処理工程および水源水質悪化に伴う対応と今後の対策について	上下水道部

上記メニュー以外の項目についても、出前講座のご要望があれば、ご相談ください。

# 税金

## 軽自動車税の納期

平成31年度軽自動車税は、5月15日(水)が納期限です。納期内に納めましょう。コンビニエンスストアでも納付できます。

□座振替を申し込みしている人は、納期限の5月15日(水)に振替します。納税証明書(継続検査用)は振替確認後、送付します。その間に納税証明書(継続検査用)が必要な場合は、車検証と引き落としされたことが確認できる預金通帳(写し)可等を持参して、町役場税務課までお越しください。

※ 納税通知書に記載されている納期限の「平成31年」は「令和元年」に、有効期限の「平成32年」は「令和2年」に読み替えるものとしてます。

町役場 税務課(内線114)

## 町民税

### 公的年金からの特別徴収

#### 公的年金からの特別徴収とは

公的年金等の所得にかかる町民税について、公的年金支払者(特別徴収義務者)が公的年金から町民税を引き落とし、納付する制度です。

#### 特別徴収の対象となる公的年金

国民年金、厚生年金および共済年金等で、一定の年齢に達した場合に支給される年金が対象となります。遺族年金や障害年金等の非課税年金からの引き落としはされません。

#### 特別徴収の対象となる人

4月1日現在、65歳以上の年金受給者で、前年中の公的年金等の所得に町民税が課税される人が対象となります。ただし、介護保険料が公的年金から引き落としされていない人等は対象となりません。

#### 特別徴収をする税額について

公的年金から特別徴収をする税額は、6月中旬に送付する予定の「平成31年度町民税納税通知書」でお知らせします。

※ 年金からの特別徴収の対象となるのは公的年金等にかかる所得のみで、それ以外の所得にかかる税額は年金から特別徴収されません。公的年金以外に給与所得や事業所得等を有する場合は、それぞれの所得について給与からの特別徴収または普通徴収により納税してください。

町役場 税務課(内線111)

#### 原動機付自転車等の登録

近年、インターネットなどを利用して、原動機付自転車等を個人で直接売買することが多くなっています。売買の際には「必要な書類が

整っているか」「必要な手続きが完了しているか」を確認するようにしてください。

#### 他の人から譲渡される場合

他の人から譲渡された原動機付自転車等を、本町で登録(標識の交付)する場合は、登録する人の印鑑、廃車証明書および譲渡証明書が必要で、前所有者から車両とともに廃車証明書および譲渡証明書を受け取るようにしてください。

#### 他の人に譲渡する場合

他の人に、原動機付自転車等を譲渡する場合は、まず町役場税務課で廃車手続き(標識を返納)をして、廃車証明書の交付を受け、車両および譲渡証明書とともに次の所有者に渡してください。これは、新たに車両を登録する場合に廃車証明書お

よ、譲渡証明書が必要なためです。

#### 廃車手続きをお忘れなく

廃車手続きを忘れていると、その車両にかかる軽自動車税は前の所有者に課税されることとなりますので注意してください。

※ 各車種の手続きについての詳細は、左記の表の通り、各所へ問い合わせてください。町役場で登録する車種については、次のものを持参してください。

- 登録時(譲渡されたとき)  
印鑑・廃車証明書・譲渡証明書
- 廃車時(譲渡するとき)  
印鑑・標識

※ 同居家族以外の場合、委任状が必要で、

町役場 税務課(内線114)

車種	手続きするところ
原動機付自転車 (125cc以下) 農耕作業用自動車 小型特殊自動車 ミニカー	町役場 税務課 (内線114)
二輪車 (125cc超 250cc以下)	6月28日(金)まで 奈良県軽自動車協会 ☎0743-58-3700
	7月1日(月)から 近畿運輸局 奈良運輸支局 ☎050-5540-2063
二輪小型自動車 (250cc超)	近畿運輸局 奈良運輸支局 ☎050-5540-2063
軽四輪車 軽三輪車	軽自動車検査協会 奈良事務所 ☎050-3816-1845

# 保 険

## 後期高齢者健康診査 受診券発送について

5月下旬に、後期高齢者医療制度に加入している人を対象に健康診査の受診券を発送します。受診可能期間は、受診券到着後から翌年1月末までです。受診方法等については、受診券に同封している案内文書に記載がありますので確認してください。

年に1回、健康診査を受けましょう。



生活習慣病は自覚症状が出にくいので、健康診査を受けて健康状態を確認してください。

定期的に医療機関にかかっている人も、治療を行っている病気以外に症状の隠れている病気がある場合もあります。心筋梗塞・脳卒中の要因になりうる高血圧症・高脂血症・糖

尿病等を発症していないか、発症している場合はどの程度なのかを知るための健康診査ですので、ぜひ受診してください。  
問 町役場 保険医療課(内線130)

# 年 金

## 国民年金保険料納付について

### 今年度における国民年金保険料

本年4月分から翌年3月分までの国民年金保険料は、月額1万6410円です。

保険料は、日本年金機構から送付される納付書により、金融機関や郵便局、コンビニエンスストアで納めることができます。また、クレジットカードや口座振替による納付も可能です。

※ 町役場または年金事務所の窓口では納めることはできません。  
※ 会社などに就職し、厚生年金保険に加入した人は、行き違いのため、納付は不要です。



## 退職(失業)による特例制度

退職などで国民年金への切り替え手続きをすると、年度ごとに定められた国民年金保険料を納めることとなります。また、その人に扶養されていた配偶者(第3号被保険者)についても、国民年金への切り替え手続きが必要です。

### 納付が困難な場合は

経済的な理由等で保険料を納めることが困難な場合は、申請によって保険料の納付が免除される特例免除制度があります。

### 特例免除制度について

特例免除制度は、失業日(退職日の翌日)が属する年の翌々年6月までの期間、利用することができます。通常、保険料が免除されるためには、申請者本人や配偶者、世帯主が所得基準の範囲内である必要がありますが、本制度では、審査の対象となる申請者本人の所得を除外して審査を行います。

### 申請時に必要なもの

特例免除制度を申請する場合は、雇用保険受給資格者証や雇用保険被保険者離職票等の公的機関の証明書の写しを添付してください。

### 問 大和高田年金事務所

0745-221-3531  
・町役場 人権住民課(内線123)

## 善意銀行だより

今回、次の方から善意が寄せられました。

亡夫供養のため 50,000円  
和田 君子 様

ありがとうございました。  
有意義に使わせていただきます。  
町社会福祉協議会

## 大淀町ふるさと応援寄附金

3月中に次のみなさまから寄附をいただきました。

南部環境開発株式会社 様 5,000,000円  
他7名様

みなさまの熱い想いを実現できるように、大切に活用させていただきます。  
今後も変わらぬ応援をお願いいたします。



# 浄化槽設置補助のお知らせ

町では、水洗化による快適で衛生的な生活と、周囲の水環境を保全することを目的として、公共下水道事業計画区域(下水道の整備対象区域)外の区域において、「合併処理浄化槽」を新しく設置する人に補助金を交付しています。地域生活排水の浄化を図り、河川などの水質汚濁を防止するため、ぜひこの補助金制度を活用してください。4月から受付を開始していますが、補助枠に限りがありますので、合併浄化槽の設置を検討している人は、早めに相談してください。なお、既設単独浄化槽の撤去費用の一部についても補助金が交付されますので、併せて活用してください。

**補助対象地域** ※ 詳細および下記地域以外については、町役場環境整備課まで問い合わせてください。

公共下水道事業の計画区域以外の区域	公共下水道事業の計画区域で認可を受けていない区域
持尾、矢走、岩壺、鉾立、大岩、田口、畑屋(の一部)、佐名伝(の一部)、薬水、今木、西増、中増	比叢、奥越部、芦原、桧垣本(の一部)、下淵(の一部)

公共下水道事業の認可区域内であっても、しばらく整備が見込まれない区域
北六田、越部(の一部)、桧垣本(の一部)、下淵(の一部)

**補助金額** ※ 人槽別に次の額となります。

人槽区分	限度額			専用住宅の人槽算定基準
	通常型	高度処理型		
		窒素またはリン除去型	窒素およびリン除去型	
5人槽	332,000円	444,000円	528,000円	建築物の延べ面積が130㎡以下のもの
7人槽	414,000円	486,000円	693,000円	建築物の延べ面積が130㎡を超えるもの
10人槽	548,000円	576,000円	963,000円	二世帯住宅・台所および風呂が2か所以上あるもの

<b>単独浄化槽撤去</b>	90,000円	合併処理浄化槽への転換に伴う既設単独浄化槽の撤去に限ります。
----------------	---------	--------------------------------

<b>水洗便所改造助成金制度</b>	100,000円	既設のくみ取り便所(し尿浄化槽による水洗便所を含む)を水洗便所に改造しようとする人に対して、その費用の一部を助成する制度です。
--------------------	----------	---

☎ 町役場 環境整備課(内線136)

## 町制施行100周年記念ロゴマークを活用してください

大淀町は、2021年2月11日に町制施行100周年を迎えます。  
これを記念して、ロゴマークを制作しました。

### ロゴマークのイメージ

吉野地方の象徴である「豊かな緑」と「吉野川の清流」を色や形で表しています。特産品などの豊かな資源と香り高い歴史や文化をもつ大淀町が未来に向かってますます発展していくことをイメージしています。

ロゴマークを多くの方に使っていただくことが、町制施行100周年のPRに繋がります。ぜひ、積極的に活用してください。

**活用例**…イベントポスター、チラシ、商品パッケージなど

詳しくは、町ホームページをご覧ください。町役場企画政策課まで問い合わせてください。



▲100周年を記念したロゴマーク

☎ 町役場 企画政策課(内線221)

# 住宅リフォーム工事助成 受付開始しました

まちの経済活性化や定住促進を図ることを目的に、町内業者を利用して住宅リフォーム工事をした人に、その費用の一部を町内で買い物ができる「よどりちゃん商品券」で助成する事業の受付が始まりました。



▲よどりちゃん商品券の見本

## 受付期間

令和2年2月28日(金)まで(先着順)  
※ 申請額が予算額に達した場合は、期間内であっても受付を終了します。

## 助成額

対象工事費の15%(上限10万円)を町内で買い物ができる「よどりちゃん商品券」で助成します。  
※ その工事に町内で生産または製材され町内製材業者より購入した木材を利用した場合は、購入費の30%(上限10万円)を加算します。

## 対象者

次の条件をすべて満たすこと  
・町に住民登録がある、または工事完了後に住民登録ができる  
・町税に滞納がない  
・これまでにこの助成を受けたことがない

## 対象住宅

次の条件をすべて満たすこと  
・対象者が町内に所有している

・対象者が現に居住している、または新たに居住後5年間の居住を約束できる  
・居住用の個人住宅である  
・新築後1年以上が経過している

## 対象工事

次の条件をすべて満たすこと  
・町内業者が行う  
・居住部分である  
・対象工事にかかる費用が30万円以上である  
・申請時未着手である  
・令和2年3月25日(水)までに完了報告ができる  
・町の他の補助・助成を受けない  
※ 申請条件や対象工事の内容等についての詳細やご不明な点は、町役場まちづくり推進課までお問い合わせください。  
申請用紙は、町役場まちづくり推進課・町商工会にあります。また、町ホームページからもダウンロードできます。

問 町役場 まちづくり推進課(内線163)

## 人権 コラム Vol.114

### 人権擁護委員制度を ご存じですか

6月1日は、人権擁護委員法が施行された日です。昭和23年に政令に基づいて人権擁護委員制度が設けられ、翌24年6月1日に人権擁護委員法が施行されました。これにより、地域住民の中にあつて国民の基本的な人権を擁護する機関である人権擁護委員制度が誕生しました。

近年は、インターネット上の誹謗中傷といった人権問題や、差別・偏見を助長するような情報を発信するなどの悪質な事案も急増し、人権問題は多様化しています。

2020年東京オリンピック・パラリンピック大会を間近に控えたこの機会に、外国人や障がいのある人などに対する偏見や差別意識を解消し、次世代に継承しなければなりません。

そこで法務省では、本年の啓発活動重点目標を、「みんなで築こう人権の世紀」と考えよう相手の気持ち、未来へつなげよう、違いを認め合おう」と定めました。21世紀が「人権の世紀」であることを改めて思い起こし、違いを認め合おう心を育み、これを未来へつなげていくために、町おいても左記のとおり、「人権擁護の日」特設人権相談を実施します。人権についてのお悩みがあれば、気軽に相談してください。

## 特設人権開設日

6月3日(月)

町役場1階 相談コーナー

問 町役場 人権施策推進室(内線126)

町役場  
人権施策推進室



## 新チームで初の試合 町スポーツ少年団バレーボール大会

3月21日(木・祝)、町スポーツ少年団親善バレーボール大会が町立平畑体育館で開催されました。

この親善大会には、町スポーツ少年団から2チーム(中西増 Jr・北野)と町外から招待された4チームの計6チームが参加し、大会を通して地域間の交流と親睦を深めました。

また、午後からは、新人バレーボール大会が開催され、親善大会に出場した6チームによる白熱した戦いが繰り広げられました。この新人大会は、6年生が引退し新チームとなつてから最初の試合で、選手たちは日ごろの練習成果を発揮できるように試合に臨んでいました。

### 【大会結果(敬称略)】

優勝 畝傍東スポーツ少年団(檀原市)  
準優勝 ITO・熊取スポーツ少年団(和歌山県橋本市)  
第3位 北野スポーツ少年団



大会の様子

## 交流深める春の大会 第12回議長杯パークゴルフ大会

3月26日(火)、第12回議長杯パークゴルフ大会がおおよどパークゴルフ場(大岩)で開催されました。

春の穏やかな日差しの中で、76人の参加者のみなさんは元気にプレーを楽しんでいました。

### 【大会結果(敬称略)】

【男性の部】	【女性の部】
優勝 辻井 洋一	優勝 杉藤 榮子
準優勝 松田京太郎	準優勝 谷 恒子
第3位 井本 太郎	第3位 扇谷 英子



受賞されたみなさん

## 白熱した試合を展開 町スポーツ少年団春季軟式野球大会

3月31日(日)、町スポーツ少年団春季軟式野球大会が、旭ヶ丘運動場で開催されました。今大会は、3チームがリーグ戦形式により試合を繰り広げました。

熱戦の結果、中西増スポーツ少年団が全勝で優勝を飾りました。同少年団は、5月末から開催される県大会への出場が決定しました。主将の米田悠史さんは「優勝できてうれしいです。県大会でも全力を尽くしてがんばります!」と意気込みを話してくれました。

### 【大会結果】

優勝 中西増スポーツ少年団  
準優勝 花吉野スポーツ少年団  
第3位 桜ヶ丘 BB スポーツ少年団



中西増スポーツ少年団の選手たち

## 笑顔あふれる交流の場 ふれあいの集い

3月23日(土)、旭ヶ丘総合センターでふれあいの集いが開催されました。

このふれあいの集いは、障がい者のみなさんに楽しく交流してもらおうことを目的に、町ボランティア連絡協議会主催のもと毎年行われているものです。会場では、クッキー取り競争や玉入れなどの競技で、参加者は楽しいひとときを過ごしました。



会場の様子



## 西本 良さん 奈良県伝統工芸士(奈良表具)として認定

西本良さん(下刈)が奈良県から奈良県伝統工芸士(奈良表具)として認定されました。

これは、奈良県の風土と歴史の中で育まれた、伝統的な技術・技法を用いて製造されている工芸品や、伝統工芸品の製造に関する高度な伝統的技術または技法に関して知識を有し、その維持と発展に努めていることが認められたものです。

西本さんは、表具師という仕事の魅力や表具そのものの魅力を伝えることについて熱意を持っており、平成28年2月に設立された奈良表具美術保存会の代表を務めています。古来から引き継がれてきた技術や材料を守りながら製造を行い、奈良県内の有名神社仏閣や有名日本画家の仕事を請け負うなど広く活躍されています。



認定された西本さん

## OYODO…biyori ～ママも子供も楽しむ日～を開催

3月23日(土)、道の駅 吉野路大淀iセンター情報コーナーでOYODO…biyori ～ママも子供も楽しむ日～が開催されました。

このイベントは、町内で事業を営む子育て世代のお母さんが中心となって企画し、普段子どもと一緒にゆっくりできないお母さんを対象に開かれたものです。子どもたちが楽しめる木製のキッチンや木の玉プールなどを設置し、カフェやスイーツ、春野菜を使った惣菜の販売が行われました。当日は、親子連れなど若い世代を中心に多くの方が来場し、普段とは違う道の駅の空間を楽しんでいました。

参加したお母さんは、「なかなか子どもを連れて食事に行くことができないのですが、今日は子どもたちが自由に遊んでも、その隣でゆっくりとした時間を過ごせてリラックスできました。おしゃれな空間でいただくコーヒーやケーキもおいしかったです。」と話していました。



イベント会場の様子

## 大淀町指定文化財に指定 木造薬師如来坐像(馬佐)と木造男神・女神坐像(大岩)

町教育委員会は、3月27日付けで2件の有形文化財(彫刻)を町指定文化財に指定しました。

1つは、馬佐地区にある馬佐薬師堂の本尊・木造薬師如来坐像(馬佐区所蔵)です。室町時代の補修が著しいですが、吉野郡内でも数少ない平安時代の薬師如来像として貴重です。馬佐薬師堂には他にも平安時代の木造十一面観音立像、木造地藏菩薩立像があり、これらも将来的に、町指定文化財としての審議を進めていく予定です。

もう1つは、大岩地区の木造男神・女神坐像(大岩自治会所蔵)です。鎌倉時代後期の制作とみられる、束帯の男神と唐服の女神、男女三対の神像です。

町指定文化財は、上記2件を含めて合計13件となりました。詳しくは町ホームページでご覧いただけます。



木造女神坐像  
(大岩)



木造薬師如来坐像  
(馬佐)

## 2018年度おおよど遺産が決定 新たに21件を選定

2018年度のおおよど遺産が選定されました。名所遺産8件、もの遺産4件、民俗遺産1件、近現代遺産2件、景観遺産2件、自然遺産1件、わざ遺産1件、複合遺産(名所・民俗・自然遺産)2件と、西は佐名伝から東は増口まで、個性派ぞろいの21件です。おおよど遺産は、合計60件となりました。

2018年度おおよど遺産は、パンフレットでも紹介しています。パンフレットは、町文化会館の窓口などで配布しています。ただし部数が限られていますので、1人1冊限りで早めに問い合わせてください。なお、パンフレットは町ホームページからも無償でダウンロードできるので、活用してください。



自然遺産「筆捨岩」(佐名伝)

### ● 新たに選定された21件のおおよど遺産

No.	名称(分類)	場所	No.	名称(分類)	場所
40	筆捨岩(自然)	佐名伝	51	下市口の風景(近現代)	下淵
41	今木権現堂と安養寺(名所)	今木・中増	52	三つの渡しと近代橋(景観)	下淵・越部・北六田
42	保久良古墳と女帝の歌碑(名所)	今木	53	越部古墳(名所)	越部
43	大峯索道の遺産(近現代)	今木・大岩	54	ケヤキと水取り神事(複合)	土田
44	矢走城跡(名所)	矢走	55	世尊寺太子堂とおたいっさん(複合)	比曾
45	安政の大地震の記録(もの)	矢走	56	前田家文書(もの)	西増
46	畑屋と北野の道標(名所)	畑屋・北野	57	西増・増口の地蔵盆(民俗)	西増・増口
47	観音寺(名所)	桧垣本	58	比曾石(もの)	町内各地
48	巨樹と桜の並木道(景観)	下淵	59	柿の葉ずしを作ろう(わざ)	町内各地
49	石塚遺跡(名所)	下淵	60	龍門騒動の記憶(もの)	町内各地
50	光明寺(名所)	下淵			

## English Lesson

Teresa



### 今月のフレーズ

"Achilles heel"

弱点、唯一の急所

Choua



今月の英語のレッスンは"Achilles heel"です。直訳は「アキレスのかかと」で、人の弱点の話をするときに使います。

このフレーズはギリシア神話に登場する英雄アキレスが、唯一の弱点であるかかとを射られて死んだというエピソードにちなんでいるそうです。

Example(例)

• He is good at studying, but art is his **Achilles heel**.

彼は勉強が得意ですが、美術は唯一、得意ではありません。

• I'm on a diet, but ice cream is my **Achilles heel**.

私はダイエットをしています、アイスクリームには目がありません。

## 02 地域おこし協力隊通信

地域おこし協力隊は、都市部から大淀町に移り住み、みなさんと一緒にまちづくりに取り組んでいます。



商工振興担当の  
勝部 彩子です！

町で見かけたら気軽に声をかけてください☆

Q. 略歴を教えてください。

A. グアム島出身の東京都育ちです。高校卒業後、東京で舞台の裏方をしていました。

Q. 活動普段はどんな活動をしていますか？

A. 町商工会を拠点として、イベントのお手伝いなど商工振興に関する活動をしています。

Q. みなさんにメッセージをどうぞ！

A. 現在、「かつべCafe」という地域の交流の場となる1日限定カフェを月に1回程度、既存の飲食店やスペースを借りて開催しています。5月のかつべCafeは18日(土)、19日(日)に道の駅で開催するので、ぜひ遊びに来てください！



# Library information

5月1日から新元号『令和』が始まり、元号の典拠となった万葉集が脚光を浴びています。歌の中には、なじみのある奈良県の地名も出てきますので、行楽シーズンにお出かけしてみるのもいいかもしれませんね。

## 5月 図書館カレンダー May 2019

日	月	火	水	木	金	土
			1	2	3	4
5	6	7	8	9	10	11
12	13	14	15	16	17	18
19	20	21	22	23	24	25
26	27	28	29	30	31	

□ 文化会館・図書館ともに休みの日  
△ 図書館が利用できない日



### 「ぼくのえんそく」 作/穂高 順也 岩崎書店

今日は、楽しい遠足なのに、ぼくは熱を出してしまい…。でも、遠足に行きたいぼくの気持ちは、体を脱け出して、遠足のバスを追いかけます。ねこもジュースも雨雲も、みんなで遠足に行くことになりました。不思議で楽しいユーモアたっぷりの絵本です。



### 「空飛ぶおべんとうツアー」 作/野中 柊 理論社

パンダのポンポンはコックさん。料理が上手で、おまけに食いしん坊です。クジャクのジャッキーが、パンダのポンポンに、たくさんのお弁当を注文しました。飛行機をチャーターして、空飛ぶランチタイムツアーに出発です！雲の上で食べるお弁当の味は？



### 「万葉恋づくし」 著/梓澤 要 新潮社

身も心も焦がす恋、すれ違う恋、忍ぶ恋、そして万葉集の編さん者である大伴家持が自ら歌った、ひと回り以上年上の紀女郎への募る思い。万葉の名歌に秘められた人間模様をみずみずしい筆致で描く連作短編小説集。



### 「万葉びとの奈良」 著/上野 誠 新潮社

整然たる茶坊、壮大な宮城、寺院や仏像、のびやかな天平文化、国際都市であった平城京。万葉集や正倉院御物を手がかりに、帝から庶民まで平城の京に生きた人びとの仕事と恋と日常をありありと甦らせる。万葉学者が独自の視点で日本の源流に案内する、かつてない奈良論。

## おはなし会 ご案内

- こどものためのおはなし会  
5月11日(土) 午後2時30分～  
5月19日(日) 午後3時～
- 大人のための朗読会 響  
5月26日(日) 午後2時～
- 『草々木一』  
著/朝井 まかて 講談社
- 『楽園のカンヴァス』  
著/原田 マハ 新潮社

ほか



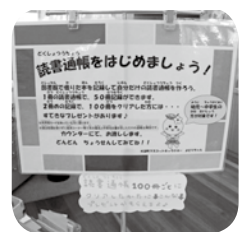
## お知らせ

### ● 読書通帳を活用しましょう！

読書通帳とは、借りた本を記録していくためのものです。図書館で借りて読んだ本や、読んでもらった本の記録を思い出と一緒に貯めましょう。前に借りた本をまた読みたいとき、探す手がかりにもなります。

読書通帳は、図書館カウンターにて配布しています。1冊の読書通帳で50冊の記録ができます。

1冊(50冊読破)ごとに完成シールとミニ賞状をお渡しします。20冊(1000冊読破)達成のときは、今まで読んだ本のベスト5を選んでいただき、図書館内に展示します。



# Health Guide

## けんこうガイド

町保健センター ☎ 0747-52-9403  
 (健康増進課) ☎ 0747-52-9404  
 町ホームページからも申し込みができます。  
 http://www.town.oyodo.lg.jp

保健センター

### 健康相談の日

6月6日(木)です。

[乳幼児] 午前10時～午前11時  
 身体計測や、保健師・栄養士による健康や育児についての相談を行います。  
 [成人] 午後2時～午後4時  
 尿検査・血圧測定・禁煙相談(要予約)・保健師や栄養士による健康についての相談を行います。

## 子育て

母子健康手帳は町保健センターで交付しています

母子健康手帳・妊婦健康診査補助券は町保健センターで交付しています。印鑑と妊婦のマイナンバーがわかるものを持ってきてください。

### ●子どもの健康診査・離乳食講座

	実施日・受付時間	対象
4 か月児健康診査	5月30日(木)・午後1時	H31. 1. 1～H31. 1.31生まれ
	6月24日(月)・午後1時	H31. 2. 1～H31. 2.28生まれ
10 か月児健康診査	5月30日(木)・午後0時45分	H30. 7. 1～H30. 7.31生まれ
	6月24日(月)・午後0時45分	H30. 8. 1～H30. 8.31生まれ
1歳6か月児健康診査	5月29日(水)・午後1時15分～午後2時	H29.10. 1～H29.11.30生まれ
3歳6か月児健康診査	6月25日(火)・午後1時15分～午後2時	H27.11. 1～H27.12.31生まれ
モグモグ離乳食講座 (7か月児 2回食離乳食講座)	6月6日(木)・午前9時	H30.10. 1～H30.10.31生まれ

※1 対象児にはお知らせを送付します。 ※2 料金は無料で、場所は町保健センターです。  
 ※3 健康診査は受付順です。 ※4 4か月児・10か月児健康診査では、離乳食講座の実施があります。

### ●予防接種 ※下記日程はすべて予約制です。必ず接種の3日前までに町保健センターへ予約してください。

予防接種名	実施日・受付時間	対象児	
		今月通知する子	前の対象で受けていない子
B C G	5月20日(月) 5月31日(金) 6月3日(月)	H30.12. 1～H30.12.31生まれ	1歳未満の子
みずぼうそう		H30. 2.26～H30. 3.28生まれ	1歳から3歳未満の子
不活化ポリオ		/	
麻疹混合		H30. 4.24～H30. 5.31生まれ	1歳から2歳未満の子
	①午前10時～ 午前10時30分	/	
日本脳炎	②午後1時30分～ 午後2時	H28. 4.24～H28. 5.31生まれ	7歳6か月未満の子
	2期	/	
		・小学5年生～13歳未満の子 ・高校2年生～20歳未満で、第2期の接種を受けていない人	

※1 今月通知対象児には予診票を送付します。 ※2 受付時間は予防接種の種類により異なります。  
 ※3 料金は無料で、場所は町保健センターです。

●転入された人は、以前に受けた予防接種の種類・回数等の連絡をお願いします。  
 (連絡がない場合は、予防接種の案内ができない場合があります。)

### ●教室 町保健センターに電話で申し込んでください。(町ホームページでも申し込みできます。)

教室	実施日時・場所	内容	対象
マタニティクラス(無料) 妊娠中のことや、出産・育児について、一緒に考えてみませんか？パパやご家族の人もぜひ一緒に参加してください。	5月24日(金) 午前9時30分～ 午後0時30分 町保健センター	・妊娠中の栄養(講義) ・赤ちゃんとの生活(講義) ・腰痛・肩こり予防について(講義)	・妊娠5か月以上の人 ・パパになる人 ・家族の人



# 成人

- **集団検診** 町保健センターに電話等で申し込んでください。要予約・先着順です。  
下記以外の日程・内容もあります。詳しい日程・内容は、町保健センターまで問い合わせてください。

検診・内容	実施日・受付時間	場 所	定員	対象・料金
胃がん検診 (胃バリウム検診) (胃部X線撮影・問診)	5月23日(木) 午前9時30分～午前11時	町保健センター	40人	満40歳以上の町民 ※ 平成30年度に胃カメラ検診を受けていない人 【満40～64歳】 500円 【満65歳以上】 200円
	5月27日(月) 午前9時30分～午前11時	北野東公民館	40人	
	5月28日(火) 午前9時30分～正午	町保健センター	80人	
大腸がん検診 (便潜血検査・問診)	5月23日(木) 午前9時30分～午前11時	町保健センター	40人	満40歳以上の町民 【満40～64歳】 200円 【満65歳以上】 100円
	5月27日(月) 午前9時30分～午前11時	北野東公民館	40人	

検診・内容	実施日・受付時間	対 象	場所・料金	定 員
肺がん検診 (胸部X線撮影・問診) 大腸がん検診 (便潜血検査・問診) 前立腺がん検診 (血液検査・問診) 肝炎ウイルス検診 (血液検査・問診)	5月28日(火) 午前9時30分～ 正午 ※ 胃がん検診と同時に 受診できます。 6月20日(木) 午後1時30分～ 午後3時15分 ※ 子宮頸がん検診と同 時に受診できます。	満40歳以上の町民 ※ 肺がん検診は喀痰検査が必要な場 合あり(別料金) ※ 前立腺がん検診は男性のみ ※ 肝炎ウイルス検診は以前に町で受 けた人以外	町保健センター 【満40～64歳】各200円 【満65歳以上】各100円	各80人
乳がん検診 (視診・触診・問診・ 乳房X線撮影)	5月21日～2月28日 毎週火・金曜日 (祝日・年末年始を除く)	満40歳以上の町民(女性) ※ 受診回数は2年度につき1回です。 平成30年度に受診した人は今年度は 対象になりません。	南奈良総合医療センター 【満40～49歳】1,000円 【満50～64歳】 900円 【満65歳以上】 200円	火曜 4人 金曜 3人
子宮頸がん検診 (視診・内診・問診・ 子宮頸部細胞診)	6月20日(木) 午後1時30分～ 午後3時15分	満20歳以上の町民(女性) ※ 受診回数は2年度につき1回です。 平成30年度に受診した人は今年度は 対象になりません。	町保健センター 【満20～64歳】 500円 【満65歳以上】 200円	60人

- **個別検診** 医療機関で個別に受診するための受診票を発行しています。  
発行の申請は町保健センターに電話などで申し込んでください。

検診・内容	対 象	料 金	実施医療機関	実施期間
子宮頸がん検診 (視診・内診・問診・ 子宮頸部細胞診)	満20歳以上の町民(女性) ※ 平成30年度に受けていない人	〈頸部のみ〉 【満65歳未満】2,000円 【満65歳以上】 500円 〈頸部・体部〉 【満65歳未満】3,500円 【満65歳以上】 500円	県内の登録医療機関 ※ 希望の医療機関 が該当するか等、 詳しくはお問い合 わせください。	令和2年2月末まで ※ 医療機関の予約が 定員になり次第終了
乳がん検診 (乳房X線撮影・問診) ※ 視診・触診を実施する 医療機関もあります。	満40歳以上の町民(女性) ※ 平成30年度に受けていない人	【満40～49歳】1,000円 【満50～64歳】 900円 【満65歳以上】 200円	県内の契約医療機関 ※ 希望の医療機関 が該当するか等、 詳しくはお問い合 わせください。	
胃がん検診 (胃バリウム検診) (胃部X線撮影・問診)	満40歳以上の町民 ※ 平成30年度に胃カメラ検診を 受けていない人	【満65歳未満】2,000円 【満65歳以上】 500円		
胃がん検診 (胃カメラ検診) (胃内視鏡検査・問診)	満50歳以上の町民 ※ 受診間隔は2年度に1回 ※ 平成30年度に胃カメラ検診 を受けていない人	【満65歳未満】2,500円 【満65歳以上】 500円	・南奈良総合医療セ ンター ・榎本医院	

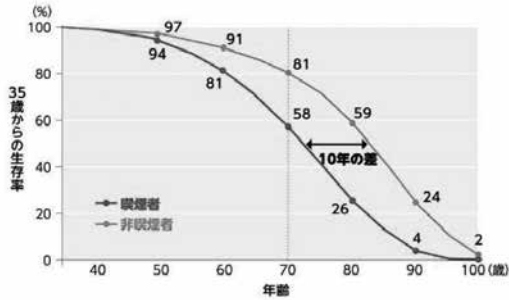
4月号の広報折り込みで、平成31(2019)年度の町保健事業予定(成人の検診、子どもの健康診査・予防接種・教室など)をお知らせしています。

# 保健センターだより

5月31日は世界禁煙デーです。この機会にたばこ健康について考えてみませんか？

たばこは、がんや心疾患、脳血管疾患、慢性閉塞性肺疾患(COPD)の原因になるとともに、糖尿病や脂質異常症、歯周疾患を悪化させるといわれています。長年吸い続けることで命に関わる病気にかかる危険性があります。しかし、喫煙者が44歳までに禁煙すると、非喫煙者と寿命は同じであるという研究結果が報告されました。

## 喫煙者および生涯非喫煙者の生存曲線



武田薬報ホームページより引用

## ポイント

- ・ 44歳までは喫煙者も非喫煙者も寿命は同じ。
- ・ 喫煙者の死亡率は、非喫煙者の約2倍。
- ・ 喫煙者の寿命は非喫煙者より10年短い。

## 禁煙を始めませんか

「たばこをやめたいけどやめられない…。」こんな悩みをお持ちの人、また家族や友人に禁煙を勧めたいと考えている人を対象に禁煙教室を開催します。

「やめたいな」という気持ちがあれば、たばこをやめられる方法があります。みなさんで禁煙の方法を学んでみませんか。

## 禁煙教室参加者募集

実施日 (午前10時～正午)	実施内容
5月26日(日)	禁煙方法について(保健師・栄養士の話)、個別相談
9月1日(日)	近況報告会
11月24日(日)	卒煙式

## STOP タバコおおよど応援隊(禁煙サポーター)養成講座 受講生募集

町では、「たばこから子どもを守ろう」をスローガンに無煙の環境をめざしています。この取り組みを支援するサポーターを募集します。

たばこ健康について関心を持ち、受動喫煙防止や禁煙支援を推進するため、STOPたばこおおよど応援隊の仲間と一緒に学びませんか。

日程	内容 ( )内は講師
第1回 5月23日(木)	開講式
第2回 6月14日(金)	講義(保健師)
第3回 7月予定	禁煙サポーター活動見学
第4回 8月22日(木)	講義(栄養士)
第5回 9月予定	講義(内科医師)
第6回 11月21日(木)	講義(歯科衛生士)
第7回 12月13日(金)	閉講式

時間 午後1時30分～午後3時30分

場所 町保健センター

対象者 ・たばこの取り組みに関心のある町民  
・養成講座を5回以上受講できる人

申込方法 電話で申し込んでください。

申込先 町保健センター(健康増進課)

☎ 0747-52-9403

## 健康ウォーキング 参加者募集

自然や歴史に触れながらウォーキングをしてみませんか。町教育委員会学芸員の松田氏による解説もあります。

実施日・集合時間	集合場所	コース	持ち物
5月22日(水) 午前9時20分集合 ※ 荒天時は5月24日(金)に順延 ※ 午後2時解散予定	近鉄 大和上市駅	近鉄大和上市駅-菅生寺-西蓮寺-吉野運動公園(昼食・トイレ)-大名持神社-近鉄大和上市駅 約12km	・保険証 ・水分補給のためのお茶や水 ・雨具(天候が不安定な場合) ・昼食(5月実施分のみ)
6月5日(水) 午前9時集合 ※ 荒天時は6月7日(金)に順延 ※ 午前11時20分解散予定	町役場	町役場-八幡神社-岡本酒店-鈴ヶ森行者堂-水道橋-千石橋-町役場 約5.5km	

健康ウォーキングに参加され、完歩されますとウォーキングポイントを付与しています。10ポイント貯まると、表彰状とがん検診(集団)無料受診券(胃・肺・大腸がん)をお渡ししています。

対象・定員 町民の人、各日先着50人

申込方法 町保健センターへ電話で申し込んでください。

※ 当日の負傷等については主催者側で応急処置等は行いますが、その後の責任は一切負いません。体調を整えて参加してください。

申込先 町保健センター(健康増進課) ☎ 0747-52-9403



// ゆめのたねいっぱい //

# きてみて！幼稚園



4月12日(金)に入園式が行われ、大淀西部幼稚園3人、大淀東部幼稚園3人の新しいお友だちが入園しました♪



大淀西部幼稚園  
園長 梅本 嘉子先生



大淀西部幼稚園

幼稚園では、「知識・技能の基礎」「思考力・判断力・表現力の基礎」「学びに向かう力・人間性」を育成し、遊びからたくさんのお友だちと学びます。大淀西部幼稚園は少人数ではありますが、あたたかく家庭的な幼稚園です。いつでも大淀西部幼稚園に遊びに来てください。

## わくわくルーム

**対象** 就学前の乳幼児  
**内容** 幼稚園見学・季節に応じた遊び  
**時間** 午前10時～午前11時  
**申し込み** 2日前までに電話またはメールで申し込んでください。

### 町立大淀西部幼稚園

5月17日(金)・29日(水)  
6月12日(水)・21日(金)  
☎ 0745-67-1766  
📍 大淀町今木 779-4  
✉ seibu-you@town.oyodo.lg.jp

### 町立大淀東部幼稚園

5月9日(木)・21日(火)  
6月6日(木)・20日(木)  
☎ 0746-32-0264  
📍 大淀町中増 61-2  
✉ toubu-you@town.oyodo.lg.jp

☆両園ともに、園庭開放も行っています☆  
毎週火曜日 午後2時～午後3時

にゅうえんおめでとう!



大淀東部幼稚園

## 子育てサークルちびっこランド

大淀町地域子育て支援センターは、子育て中の保護者の心身のリフレッシュや相談業務などを行い、育児をサポートしている施設です。

- **活動時間**  
月・火・水曜日 午前10時～午前11時30分
- **室内開放**  
月・火・水曜日 活動終了後～午後2時  
木・金曜日 午前10時～午後2時
- **あそびの森開放**  
月～金曜日 午前10時～午後2時
- **場所**  
地域子育て支援センター
- **持ち物**  
水筒・お手ふき
- **育児相談**  
育児相談は随時受付をしています。  
希望者は、延明保育園に申し込んでください。
- **問い合わせ先**  
・延明保育園 ☎0747-52-0388  
・地域子育て支援センター ☎0747-53-0377

★吉野ゆるマルシェ  
5月24日(金) 午前11時～午後2時  
かわいい雑貨や手作りアクセサリー、おいしいスイーツなどいろいろなお店が出店しています。ぜひ遊びに来てくださいね。

### 5月・6月(前半)のスケジュール

- **赤ちゃんクラス**  
(3か月～1歳3か月のお子さんとその保護者)  
5月14日(火) ママのヨガ  
21日(火) 赤ちゃんの成長お悩み相談  
28日(火) ベビーマッサージ  
6月4日(火) 制作「父の日プレゼント」
  - **ちびっこクラス**  
(1歳3か月以上のお子さんとその保護者)  
5月27日(月) 親子体操  
6月3日(月) ママのヨガ  
5日(水) 制作「父の日プレゼント」
  - **2クラス合同**  
5月13日(月) おはなしの会  
15日(水) 食育講座  
20日(月) ズンバにチャレンジ!  
22日(水) 親子でフォトレッスン  
29日(水) 青空ひろば(お外遊び)  
6月10日(月) おはなしの会  
12日(水) 保育園で遊ぼう!
- ※ 詳細は、問い合わせてください。



**i** お知らせ

**マイナンバーカード  
休日臨時交付窓口(予約制)**

マイナンバーカードの申請を行い受け取りが可能となっている人で、町役場開庁時間内に来られない人に、休日臨時交付窓口を開設しています。

予約は受け取り希望日直前の金曜日の午前中までに、町役場人権住民課までご連絡ください。予約がない日は窓口を開設しません。

**5月の開設日時**

5月11日(土)、26日(日)

**6月の開設日時**

6月8日(土)、23日(日)

※ 各日午前8時30分～正午

町役場 人権住民課

(内線121)

**身体障害者補助犬  
貸与事業のお知らせ**

奈良県内に1年以上居住する18歳以上の身体障がい者で、補助犬(盲導犬・聴導犬・介助犬)を使用することにより、就労等社会活動への参加に効果があると認められる人に対し、

補助犬を貸与します。他にも条件がありますので、詳しくは問い合わせてください。

**貸与対象者・補助犬の種類**

身体障害者手帳の交付を受けている人のうち

- ・視覚障がい1級の人…盲導犬
- ・聴覚障がい2級の人…聴導犬
- ・肢体不自由1級または2級の人…介助犬

**申込締切**

6月3日(月)

**注意事項**

- ・補助犬の飼育にかかる費用は、自己負担となります。

町役場 福祉課

(内線120)

**工業統計調査実施について**

経済産業省(奈良県・大淀町)では、令和元年工業統計調査を6月1日現在で実施します。

調査は、製造業を営む事業所を対象に1年間の生産活動に伴う製造品の出荷額、原材料使用額などを調査し、製造業の実態を明らかにすることを目的としています。調査へのご協力をお願いします。

調査対象となる製造事業所には、5月中旬から6月にかけて、調査票を統計調査員が

持ってお伺いするか、または国から直接郵送で届きますので、ご協力をお願いします。

町役場 企画政策課

(内線222)

**県立大淀養護学校  
説明会・体験学習**

**【小学部】**

知的障がいのある幼児や児童の保護者等に対して、見学会・体験学習等を行います。

**【小学部】**

**○保護者説明会**

**対象**

令和2年4月に小学生となる知的障がいのある幼児の保護者

日 5月23日(木)、24日(金)

午前9時30分～正午

**○体験学習**

日 6月13日(木)、19日(水)

午前10時～午前11時30分

**【中学部】**

**○第1回体験学習**

**対象**

知的障がいのある小学6年生とその保護者、小学校の教員ほか

日 6月5日(水)

午前9時30分～正午

**【教育相談】**

日常生活指導・教科指導等特

**設置しましたか？  
「住宅用火災警報器」**

住宅用火災警報器は、音により火災を告知し早期発見を促します。全ての家庭に設置が義務付けられ、その効果により逃げ遅れによる死者は減少しています。

火災の早期発見のために住宅用火災警報器を設置してください。

また近年、消火器や住宅用火災警報器の悪質な訪問販売、訪問点検による被害が報告されています。消防職員による販売はありませんので、おかしいと思ったら、消防署に連絡下さい。



町役場 奈良県広域消防組合 大淀消防署  
☎0747-52-1199

**町健康づくりセンター  
(ミズノウヱルズ大淀)**

**ご利用には定期利用がお得です！**

健康のため、運動を始めてみませんか？運動が初めての人でも、トレーナーがしっかりサポートします！詳しくは問い合わせてください。

**◇入会に必要なもの**

通帳・銀行印・会費(2か月分の定期利用料)・健康診断書または医師の運動許可書(50歳以上の人)

※ 入会の際のオリエンテーションは要予約です。

**開館時間**

(月・水～土曜日)午前10時～午後10時  
(日曜日・祝日)午前10時～午後5時

※ 毎週火曜日・年末年始は休館

町健康づくりセンター

☎0746-34-5501 ☎0746-34-5502

別支援教育についての教育相談も行っています。事前に申し込みのうえ、利用してください。

☎ 奈良県立大淀養護学校  
0747-52-7655

**奈良県立明日香養護学校  
教育相談・学校見学会**

肢体不自由教育部門と薄弱教育部門の学習内容等への理解を深めることを目的に学校見学会を行います。

○相談日

相談内容および対象者等の詳細は事前に問い合わせてください。

○学校見学会

日 5月28日(火)  
午前9時～正午

☎ 奈良県立明日香養護学校  
支援教育部

0744-54-3380

**犬・ネコの飼い主の  
みなさんへ**

犬のフンの始末をしましょう  
道路や公園は公共の場です。みんなが気持ちよく利用できるように、フンの始末は飼い主が責任を持ちましょう。

**ネコは室内で飼いましょう**

ネコは家の中で飼い、外に出さないようにしましょう。他人の庭を荒らしたり、フンやオシッコをして「迷惑ネコ」になってしまいます。交通事故や伝染病の危険もあります。

もし、ノラネコにエサを与えるなら「自分が飼い主」という自覚を持って、ネコが一生幸せに暮らせるようにしましょう。

正しい飼い方で、快適な町づくりをめざしましょう。

☎ 町役場 環境整備課

(内線136)



**募 集**

**公営住宅入居者募集**

8月入居の公営住宅の新規入居者を募集します。

**募集住宅**

- ・北町改良住宅 (1戸予定)
- ・北町町営住宅 (2戸予定)
- ・比叡町営住宅 (3戸予定)
- ・北町町営住宅 (事故物件 1戸予定)

**受付期間**

6月17日(月)～21日(金)

※ 詳細は6月号広報でお知らせします。

**応募資格**

令和元年6月17日時点で1年以上、町内に住所または勤務場所を有すること

※ その他の要件や必要書類については、問い合わせください。

☎ 町役場 人権施策推進室

(内線126)

**スポーツ体験教室を開催**

町スポーツ推進委員の企画・指導によるスポーツ体験教室を開催します。みんなで楽しく気軽にできる軽スポーツ(スナッグゴルフ、囲碁ボール、グラウンドゴルフ等)を体験してみませんか。多くの方の参加をお待ちしています。

日 5月25日(土)

午前9時～午前11時30分

☎ 大淀希望ヶ丘小学校

参加費 無料

申し込み 不要

※ 体育館シューズを持参してください。

※ 荒天等により中止の場合は、校門前に中止等の掲示をしますので確認してください。

☎ 町教育委員会 社会教育課

0747-52-1522  
(内線325)

**第15回大淀町花火大会**

8月10日(土)

下瀬商店街・千石橋よ流河川敷

**ステージ出演者募集**

～あなたも花火大会の主役に～

観覧場所等の設置ステージでの出演者を募集しています。

**企画検討会議参加者募集**

～みんなで花火大会を作ろう～

花火大会の実施イベントの企画内容を考える企画検討会議への参加者を募集しています。

**当日スタッフ募集～花火大会をあなたの手で～**

花火大会を盛大に行うために、当日スタッフ(運営補助・会場周辺の清掃等)を募集しています。

☎ 町花火大会実行委員会事務局(町商工会) 0747-52-9555





### 第18期ちびっ子検定本座 座員募集

町にかつて存在した検定本猿楽は、世界無形遺産に承認された能楽のお囃子のルーツと言われています。

町ではこの検定本猿楽を伝承するため能楽プログラムを実施しており、「ちびっ子検定本座」はその一つです。

世界が認める日本の伝統芸能「能楽」に興味のある保育所(園)・幼稚園児や小学生のみなさん、謡や舞、笛、小鼓、大鼓、太鼓を楽しくお稽古しませんか? イベントへの参加や発表会もあります。

※ 「第18期ちびっ子検定本座」は宝くじの助成金で実施します。

**対象人数**  
3歳児(保育所・幼稚園)〜小学6年生 先着20人

**実施期間**  
6月〜翌年2年3月

**実施日時**  
原則として第2、第4月曜日 午後5時30分〜午後7時30分

**受講料** 無料

**実施場所** 町役場 3階

**講師**  
能楽協会大阪支部に所属する能楽師

### 監修

大倉源次郎師(人間国宝 能楽 小鼓方 大倉流第16世宗家)

### 申込方法

5月10日(金)から6月7日(金)までに町文化会館へ電話で申し込んでください。

※ 火曜日は休館日です。

### 町文化会館

0747-54-2110



### 町長杯パークゴルフ大会

パークゴルフ競技を通じてふれあいの機会を提供し、健康と体力の増進、スポーツ活動の普及と振興を図るため、第16回大淀町町長杯パークゴルフ大会を開催します。

**日** 6月25日(火)

午前9時15分 集合

※ 荒天等による予備日は7月2日(火)

**対象者**  
町在住もしくは在勤の20歳以上の人

**募集人数** 90人

**参加費**  
300円(当日会場にて徴収)

### 主催

町教育委員会

### 共催

大淀パークゴルフ協会

### 申込方法

町教育委員会・町社会福祉協議会・おおよどパークゴルフ場に備え付けの参加申込用紙に必要事項を記入のうえ申し込みください。(電話申し込み不可)

※ 申込者が募集人数を超える場合は抽選とします。

**申込締切** 6月10日(月)

**その他**  
※ 荒天時等の実施判断は、当日会場で行いますので、会場へ問い合わせください。

※ 本大会中に負傷等が生じた場合、応急処置は行いますが、その後の責任は負いません。

※ 参加者は、健康に充分留意のうえ参加してください。

※ おおよどパークゴルフ協会事務局(町社会福祉協議会内)

0747-52-1941

・おおよどパークゴルフ場  
0745-67-0543



### 第13回ステップアップ ピアノコンサート参加者募集

毎年恒例のステップアップピアノコンサートの一般参加者によるリレー式コンサートの出演者を募集します。

あなたもあらかしホルのスタインウェイピアノを演奏してみませんか。他の楽器や、歌とのコラボレーションも大歓迎です。

**日** 8月31日(土)

午前10時30分開演  
(午前10時開場)

**町文化会館** あらかしホール

**募集** 20組程度

※ 応募多数の場合は抽選により出演者を決定します。

**演奏時間** 1組10分以内  
(入退場時間を含む)

**参加費** 1人につき500円

**受付期間**  
6月1日(土)〜7月31日(水)

※ 当日消印有効

**申込方法**  
参加希望者は申込用紙に必要事項を記入のうえ郵送・

メール・FAXにて送付してください。申込用紙は町文化会館に設置しています。町ホームページでもダウンロードできます。

申込用紙が入手できない場合、任意の様式で以下の項目すべてを記入して、送付してください。

①演奏者氏名(演奏者が小学生以下の場合には保護者名も記入)、性別、年齢

②住所、電話番号

③演奏形態(ピアノソロ、連弾、アンサンブル、歌との共演、その他)

④演奏曲名、作曲者名および演奏時間

※ 一度提出した曲目等の変更はできませんのでご了承ください。

### 町文化会館

T 038-0812

大淀町検定本2090

0747-54-2110

FAX 0747-54-2112

0747-54-2112

dbunkashinkou@town.oyodo.lg.jp

### てんいち先生





## 電話案内

町役場	0747-52-5501
上下水道部	0747-52-0137
教育委員会	0747-52-1522
中央公民館	0747-52-1524
保健センター	0747-52-9403
児童センター	0747-52-8319
桜ヶ丘総合センター	0747-52-5402
旭ヶ丘総合センター	0746-32-5189
杉本記念文化センター	0746-32-2489
平畑体育館	0747-52-6234
文化会館	0747-54-2110
図書館	0747-54-2120
南奈良総合医療センター	0747-54-5000
南和広域美化センター	0747-52-3253
社会福祉協議会	0747-52-1941
地域包括支援センター	0747-52-7760
大淀消防署	0747-52-1199
吉野警察署	0747-53-0110
道の駅吉野路大淀iセンター	0747-54-5361
健康づくりセンター	0746-34-5501
シルバー人材センター	0747-54-5522
高齢者ふれあい活動センター	0747-54-5533
パークゴルフ場	0745-67-0543

その気持ち 誰かを笑顔に させる種  
(今年度 標語)

# 児童福祉週間

## 5月5日(日)～11日(土)



### 児童福祉週間とは

国では毎年5月5日の「子どもの日」から1週間を「児童福祉週間」としています。子どもたちがいきいきと、元気に幸せに育つためにはどうしたらいいのかをみんなで考え、このような考え方をたくさんの人に知ってもらうための1週間です。

すべての子どもが、夢と希望を持って個性豊かにたくましく育っていけるような環境、社会をつくっていきましょう。

☎ 町役場 福祉課(内線118)

## 相談

### ●人権相談

☎ 午前9時～午後4時  
(土曜、日曜、祝日を除く毎日)  
☎ 大淀町役場  
☎ 大淀町役場人権施策推進室  
☎ 0747-52-5501

### ●教育相談(要予約)

☎ 火～金曜日  
午前10時～午後4時  
☎ 大淀町役場適応指導教室  
☎ 大淀町役場適応指導教室  
☎ 0746-34-5016

### ●心配ごとと合同相談

☎ 毎月第2・第4水曜日  
午後1時～午後3時  
☎ 大淀町役場  
☎ 大淀町社会福祉協議会  
☎ 0747-52-1941

### ●消費生活相談

☎ 毎週木曜日  
午後1時～午後4時  
☎ 川上村役場  
☎ 川上村役場住民福祉課  
☎ 0746-52-0111

### ●無料法律相談(要予約)

☎ 5月16日(木)  
午後1時～午後4時  
☎ 下市町役場  
☎ 下市町役場住民保険課  
☎ 0747-52-0001

☎ 6月14日(金)  
午後1時～午後4時  
☎ 大淀町役場  
☎ 大淀町役場人権住民課  
☎ 0747-52-5501

☎ 7月16日(火)  
午後1時～午後4時  
☎ 吉野町役場  
☎ 吉野町役場町民課  
☎ 0746-32-3081

### ●住宅増改築相談

☎ 5月18日(土)  
午前9時～午後4時  
☎ 大淀町中央公民館  
☎ 県建築協同組合中吉野支部  
☎ 0747-52-9971

### ●無料交通事故相談

☎ 毎月第2火曜日  
午前10時～午後3時  
☎ 大淀町役場  
☎ 県安全・安心まちづくり推進課  
☎ 0742-27-8731

### ●児童相談

☎ 6月7日(金)  
午前10時30分～午後4時  
☎ 吉野町健やか一番館4階  
☎ 高田こども家庭相談センター  
☎ 0747-22-6079

### ☎ 法テラス

身近な法的トラブルについてお気軽に問い合わせてください。解決に役立つ法制度や最適な相談機関を紹介します。

☎ 法テラス奈良  
☎ 050-3383-5450  
☎ 法テラス南和法律事務所  
(下淵やすらぎビル内)  
☎ 050-3383-0025

# MY TOWN OYODO

## 大淀町民憲章(平成3年11月1日制定)

わたくしたちは、吉野の、川と緑の恵みを守り、豊かな文化と活力ある南和の中核都市をめざし、この憲章を制定します。

- 1. わたくしたちは、緑と水と心のきれいな町をつくります。
- 1. わたくしたちは、互いに人権を尊び、共に生きるあたたかい町をつくります。
- 1. わたくしたちは、すぐれた郷土を愛し、文化と教養の香りたかい町をつくります。
- 1. わたくしたちは、スポーツに親しみ、健康で仕事に励む活気ある町をつくります。
- 1. わたくしたちは、老人を敬い、子どもの夢を育て、生きがいのある町をつくります。



花

梨花



木

アラカシ

# 人のうごき

平成31年3月31日現在

- 人口 17,612人 (-59)
    - 男 8,422人 (-28)
    - 女 9,190人 (-31)
  - 世帯数 7,409 (+ 4)
- ( ) 内は前月との比較

# ほっぴい あまいる



ほり しょうたろう  
堀 将太郎 くん  
(平成30年10月12日生まれ)

### パパ・ママからのコメント

大人になっても  
仲良し親子でいようね!

(南大和)



このコーナーの「すまいる」の写真を  
お待ちしております。申し込みは、町  
役場企画政策課まで。



# 広告



# 広告

広告は、町の新たな財源の創出を図るために掲載しています。みなさまのご理解とご協力をお願いします。