

ごみの分け方フローチャート

町が収集するごみの種類は、大きく分けて以下の5種類に分類されます。

可燃 (もえる) ごみ

不燃 (もえない) ごみ

資源ごみ

粗大ごみ

有害ごみ

資源ごみは、さらに6つに分類されるため、**5種10分別**になります。

スタート

・今回捨てようとしている物は、まだ使用できるものですか？

使用できる

・積極的にリユース (再利用) に取り組みましょう

使用できない

・町では処分できないごみに該当しませんか？ **P19**

該当する

該当しない

購入店や専門業者に相談してください

・指定袋に入らない大きさの物ですか？

入る

入らない

はい

全長150cm以内の細長い棒状の物ですか？

いいえ

・「粗大ごみ」です。**P13** をご覧ください。

燃える材質の物

燃えない材質の物

生ごみ

可燃 (もえる) ごみ P5

紙

古紙 P10 または

可燃 (もえる) ごみ P5

布

古布類 P11 または

可燃 (もえる) ごみ P5

プラスチック

ペットボトル P9 または

容器包装プラスチック P12 または

可燃 (もえる) ごみ P5 または

不燃 (もえない) ごみ P6

金属

カン P7 または

不燃 (もえない) ごみ P6

ガラス

ビン P8 または

不燃 (もえない) ごみ P6

陶器

不燃 (もえない) ごみ P6

電球類 電池類
水銀体温計 等

有害ごみ P15

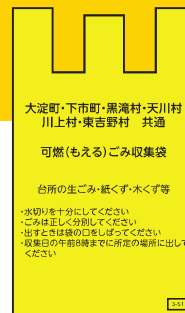
家電リサイクル製品
(テレビ、エアコン、冷蔵庫、洗濯機)

家電リサイクル製品 P14

可燃(もえる)ごみ

週2回収集

地区の収集日程は **P2**



必ず収集日の**午前8時まで**に出してください。
指定袋 **【可燃(もえる)ごみ】…黄色** 以外で出されたごみは
収集しません。

出し方

- 可燃(もえる)ごみの指定袋に入れて出してください。
- 指定袋に収まり、十字に口をしっかり結んで、手で持ち上げて袋が破れない重さで出してください。

指定袋の販売は **P3**

収集できるもの・出し方のお願い

●生ごみ



生ごみは、よく水切りする。

●紙くず



紙パック、ダンボール、新聞紙、雑誌は **古紙 P10** で出してください。



シュレッダーくずは、飛散しないように湿らせるなど工夫して出してください。

●紙おむつ



付着した汚物を取り除いてから出してください。

●剪定くず・枯れ葉



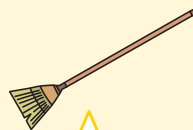
剪定枝や木くずなどは、長さ40cm・直径3cm以内に切って出してください。

●花火



花火は水で濡らして、発火しないようにして出してください。

●ほうきなど



ほうきやデッキブラシなど、木製やプラスチック製で指定袋に入りきらない細長い棒状の物は、長さ150cm以内に切断してから指定袋に入れてください。
150cm以内であれば袋からはみ出ても収集します。150cmを超える場合は **粗大ごみ P13** で対応しますので、収集の予約をしてください。

●汚れが落ちない マヨネーズ容器、 歯磨き粉チューブなど



●ボール・靴など



●プラスチック製品



●カセット・ビデオテープ CD・DVD(ケースを含む)

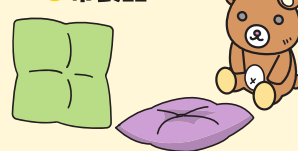


●かばん



ファスナー等の少量の金属は取り外さなくても大丈夫です。

●布製品



●廃食用油

リサイクルすることができます。
P16 をご覧ください。



可燃(もえる)ごみ

不燃(もえない)ごみ 月1回収集

大淀町・下市町・黒滝村・天川村
川上村・東吉野村 共通

不燃(もえない)ごみ収集袋

ガラス・陶器類・金属類・スプレー缶
その他、可燃ごみ、資源ごみではないもの

・ごみは正しく分別してください
・スプレー缶は使い切ってから出してください
・出すときは袋の口をしぼってください
・収集日の午前8時までに所定の場所に出してください



必ず収集日の午前8時までに出してください。

指定袋 (不燃(もえない)ごみ…透明赤字) 以外で出されたごみは
収集しません。

出し方

- 不燃(もえない)ごみの指定袋に入れて出してください。
- 指定袋に収まり、十字に口をしっかりと結んで、手で持ち上げて袋が破れない重さで出してください。

指定袋の販売は **P3**

収集できるもの・出し方のお願い

● 金属類

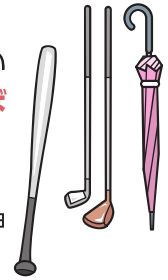


ハサミ・包丁などの刃物や
鋭利なものは危険のないよう
に厚紙などに包んで出し
てください。

● かさ、ゴルフクラブ、金属バットなど

金属製で指定袋に入りきらない細長い
棒状の物は、長さ150cm以内であれば
指定袋からはみ出ても回収します。

150cmを超える場合は
粗大ごみ P13 として、収集の申
込みをしてください。

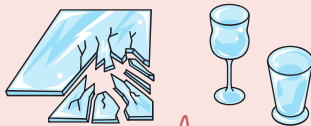


※使い捨てアルミ容器(湿布薬やレトルト食品のアルミ
パウチやお弁当のアルミカップなど)は、
可燃(もえる)ごみ P5 で出してください。

● 陶器類



● ガラス



● スプレー缶



飲料用の、アルミ缶、スチール缶は
カン P7 の日に、
空きびんは **ビン P8**
の日に、洗ってから出してください。

● 再資源化できないものは、
不燃(もえない)ごみ で出して
ください。(マニキュア等の洗っ
ても汚れが落ちないびん、ボロ
ボロになった缶)

スプレー缶は必ず使い
切ってから出してくださ
い。(穴は空けず、ガス抜
きは行ってください)

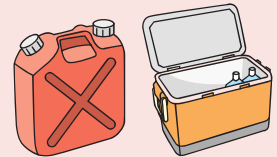


火の気がなく、風通しの
良い場所で行ってください

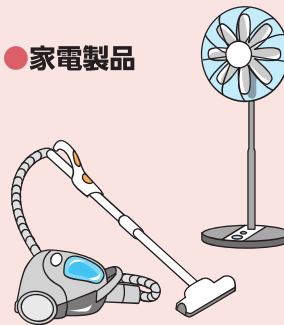
● 植木鉢



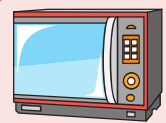
● ポリタンク、クーラーボックス



● 家電製品



指定袋に入らないものは
粗大ごみ P13
として、収集の申込みを
してください。



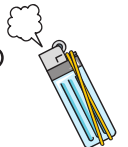
● ライター



ライターは必ず使い切ってから出して
ください。

ガス抜きを行う場合は、以下の
手順を参考にしてください。

1. 操作レバーを押し下げる。
(着火した場合はすぐに吹き消してくだ
さい)
2. 輪ゴムや粘着力の強いテープで操作レ
バーを押し下げたまま固定する。
(「シュー」という音が聞こえれば、ガスが
抜けている状態です)
3. そのままの状態を半日から1日放置する。
4. 確認のために着火操作をして火が点か
なければ、ガス抜き完了です。



カン(資源ごみ) 月1回収集

カンは、ビールやジュースなどの飲料用の缶や、缶詰、ペットフード、ミルクや菓子などの食料用の缶のことです。スチール缶は建築資材や鉄道のレールなどに、アルミ缶は再び新しいアルミ缶にリサイクルされます。

大淀町・下市町・黒滝村・天川村
川上村・東吉野村 共通

資源ごみ収集袋

必ず1枚の袋に1種類の資源ごみだけ入れてください
(混ぜて入れてください)

「カン」
「ビン」
「プラスチック(お茶の缶など)」
「ガラス」
「資源物」
「資源物(プラスチック)」
「資源物(紙)」
「資源物(金属)」
「資源物(その他)」

※この袋は可燃物を入れてはなりません。
※資源物(プラスチック)は、必ず「資源物(プラスチック)」の袋に入れてください。
※資源物(紙)は、必ず「資源物(紙)」の袋に入れてください。
※資源物(金属)は、必ず「資源物(金属)」の袋に入れてください。
※資源物(その他)は、必ず「資源物(その他)」の袋に入れてください。



必ず収集日の**午前8時まで**に出してください。

指定袋(資源ごみ…透明緑字)以外で出されたごみは収集しません。指定袋の販売は **P3**
他の種類の資源ごみが混入している場合は収集できません。

出し方

- 資源ごみの指定袋に「カン」だけを入れて出してください。袋の色は透明に緑字です。
- カンとして収集できる缶には**このマーク**がついています。



収集できるもの

このマークが目印です。



● 飲料缶・食品缶



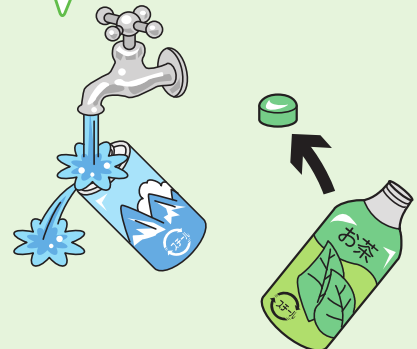
注意事項

- スプレー缶、エアゾール缶、ガス缶は必ず使い切ってから **不燃(もえない)ごみ P6** で出してください。
- 錆びてボロボロになった缶は、**不燃(もえない)ごみ P6** で出してください。

出し方のお願い

必ず、中身を出してから中をすすいで出してください。

洗わないと悪臭の原因になります。
ご協力をよろしくお願いします。

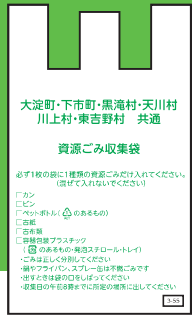


キャップがある場合は、はずしてください。
キャップは **不燃(もえない)ごみ P6** で出してください。

ビン(資源ごみ)

月1回収集

ビンは、再び新しいびんや道路の舗装材としてリサイクルされます。ビールびんや一升びんは繰り返し使えるびん(リターナブルビン)ですから、販売店に引き取りをしてもらうこともできます。



必ず収集日の**午前8時まで**に出してください。

指定袋(資源ごみ…透明緑字)以外で出されたごみは収集しません。

指定袋の販売は **P3**

他の種類の資源ごみが混入している場合は収集できません。

出し方

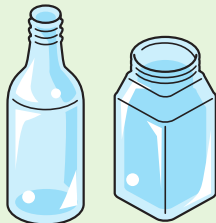
- 資源ごみの指定袋に「ビン」だけを入れて出してください。袋の色は透明に緑字です。
- 手で持ち上げて袋が破れない重さで出してください。

収集できるもの

●飲料びん



●食品・調味料のびん



●化粧品びん



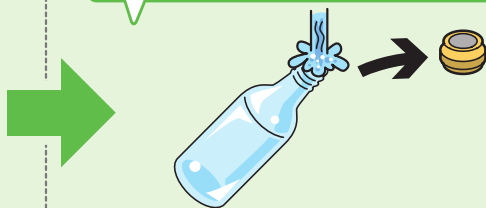
●家庭用医薬品びん



出し方のお願い

食品や調味料、飲料のびんは、必ず中身を出して中をすすいで出してください。

洗わないと悪臭の原因になります。ご協力をよろしくお願いします。



フタがある場合は、はずしてください。

金属製のふたは、

不燃(もえない)ごみ P6

で出してください。

プラマーク指定のふたは、

容器包装プラスチック P12

で出してください。

その他のコルク栓などは、

可燃(もえる)ごみ P5

で出してください。

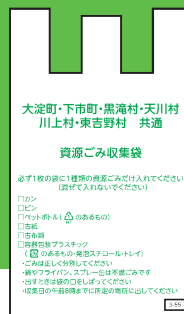
注意事項

- マニキュアやクリーム等汚れの落ちないびんは **不燃(もえない)ごみ P6** で出してください。
- ビんのラベルははずさなくても大丈夫です。

ペットボトル(資源ごみ)

月1回収集

ペットボトルには様々な形のものがあります。
ペットボトルは、様々な製品の原材料として再生利用されます。



必ず収集日の**午前8時まで**に出してください。

指定袋(資源ごみ…透明緑字)以外で出されたごみは収集しません。

指定袋の販売は **P3**

他の種類の資源ごみが混入している場合は収集できません。

出し方

- 資源ごみの指定袋に「ペットボトル」だけを入れて出してください。袋の色は透明に緑字です。
- ペットボトルとして収集できるものには「ペットボトルマーク」がついています。



ペットボトルマーク

収集できるもの

- ペットボトル(飲料・酒類・調味料)

このマークが目印です。



注意事項

ペットボトルマークを確認



HDPE



PVC



LDPE



PP



PS



その他

- よく似ていますが、これらのマークがあるものはペットボトルではありません。
プラマークのあるものは **容器包装プラスチック P12** で出してください。
プラマークがなければ **可燃(もえる)ごみ P5** で出してください。

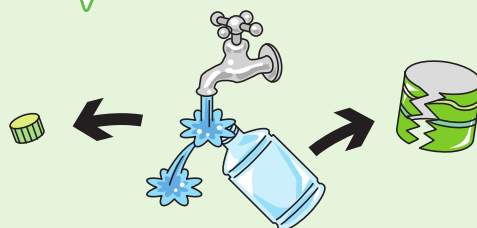


プラマーク

出し方のお願い

ペットボトルは必ず中身を出して中をすすいで出してください。

洗わないと悪臭の原因になります。
ご協力をよろしくお願いします。



キャップとラベルをはずしてください。

キャップとラベルは、**容器包装プラス**

チック P12 で出してください。

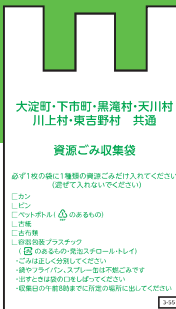
キャップの下のリングははずさないでください。



古紙(資源ごみ)

月1回収集

古紙は、再生紙の原材料として再生利用されます。



必ず収集日の**午前8時まで**に出してください。
指定袋 **【資源ごみ】…透明緑字** 以外で出されたごみは収集しません。
他の種類の資源ごみが混入している場合は収集できません。

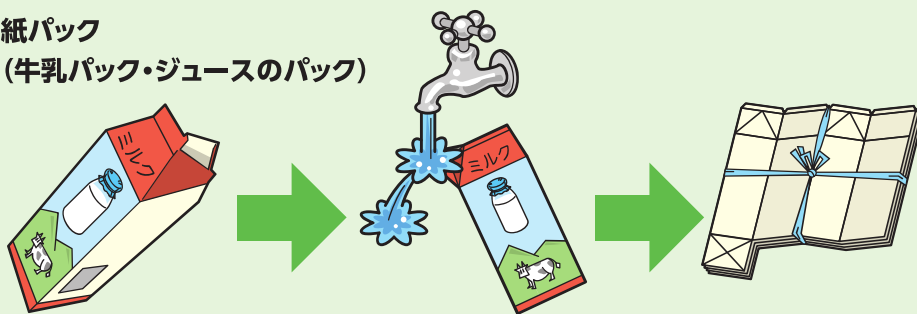
出し方

- 資源ごみの指定袋に「古紙」だけを入れて出してください。
袋の色は透明に緑字です。

指定袋の販売は **P3**

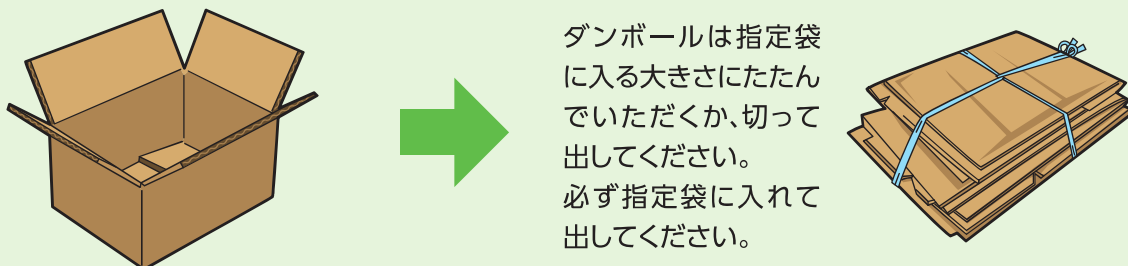
収集できるもの・出し方のお願い

- 紙パック
(牛乳パック・ジュースのパック)



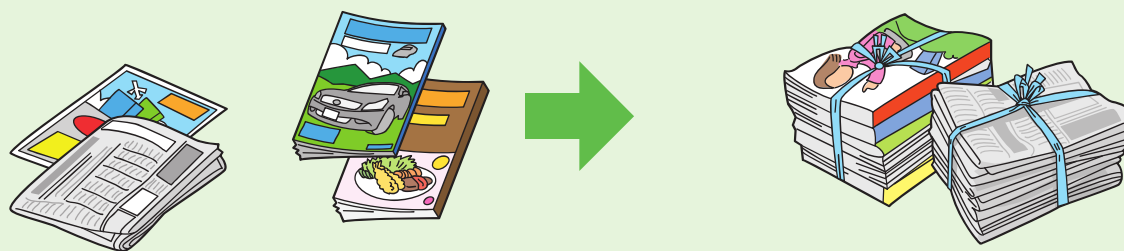
中身を出して中をすすいで出してください。
できるだけ切り開いて乾燥させてから束ねて出してください。
パックの内側にアルミシートがされているものは
可燃(もえる)ごみ P5 で出してください。

- ダンボール



ダンボールは指定袋に入る大きさにたたんでいただくか、切って出してください。
必ず指定袋に入れて出してください。

- 雑誌・書籍・新聞・ちらし

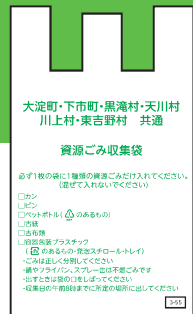


新聞の折込広告は、新聞と一緒に束ねてください。

●できるだけ、種類ごとに紐などで束ねて出してください。

古布類 (資源ごみ) 月1回収集

古布類は、そのまま衣類や毛布に再利用されます。



必ず収集日の**午前8時まで**に出してください。
 指定袋【資源ごみ】…**透明緑字**以外で出されたごみは収集しません。
 他の種類の資源ごみが混入している場合は収集できません。

出し方

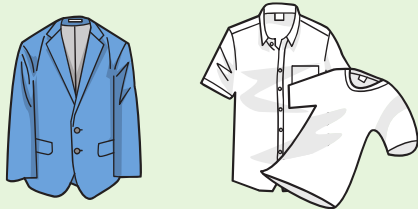
- 資源ごみの指定袋に「古布類」だけを入れて出してください。
袋の色は透明に緑字です。
- ボタンやファスナーは取らずそのまま出してください。

指定袋の販売は **P3**

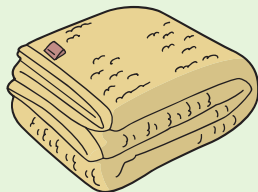
収集できるもの・出し方のお願い

●古着

背広、オーバー、コート、ジャケット、制服、着物、ダウンウェア、作業着、カッターシャツ、ユニホーム、つなぎ服、フリース製品など



●毛布



汚れを確認してください。

古布類は、そのまま衣服等にリサイクルします。
 汚れ等があるとリサイクルできませんので、汚れている場合は **可燃(もえる)ごみ P5** で出してください。



出せないもの

布であっても、下記のようなものは古布類として収集しません。



布団やカーペット



濡れたり、汚れ・破れのあるもの



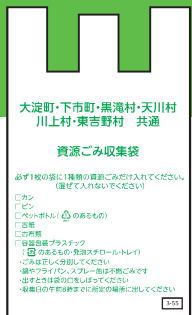
下着類・くつ下類



ぬいぐるみ

資源ごみ ⑤ 古布類

- 下着類やくつ下類、劣化の激しい古着、ぬいぐるみなどは **可燃(もえる)ごみ P5** で出してください。
- 布団やカーペットなどの大型布製品は **粗大ごみ P13** で出してください。



必ず収集日の**午前8時まで**に出してください。
 指定袋 **【資源ごみ】…透明緑字** 以外で出されたごみは収集しません。
 他の種類の資源ごみが混入している場合は収集できません。

出し方

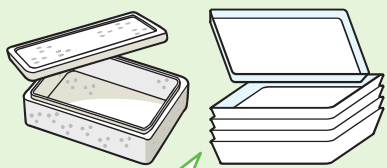
- 資源ごみの指定袋に「容器包装プラスチック」だけを入れて出してください。
- 袋の色は透明に緑字です。

指定袋の販売は

P3

収集できるもの・出し方のお願い

●食品トレイ・発泡スチロール類



- 中身を残さないようによく洗ってください。
- 発泡スチロールのみを出す場合は、風で飛ばされないように工夫して出してください。



注意事項

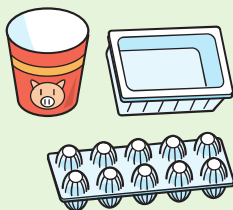
- 汚れの付着しているものは水ですすいで汚れを落として出してください。汚れの落ちにくいものは **可燃(もえる)ごみ P5** で出してください。
- ラベルやシールが簡単にはがせるものははがして出してください。はがれにくいものは、そのまま出してください。
- 「容器包装プラスチック」は他の商品を入れるもので、資源ごみです。
- 「プラスチック製品」はそれ単体が商品となっているもので、ポリタンク・クーラーボックスは **不燃(もえない)ごみ P6** で、それ以外の物は **可燃(もえる)ごみ P5** です。

●プラマークのあるプラスチック容器・包装

このマークが目印です。



プラマークがついていることを確認して出してください。



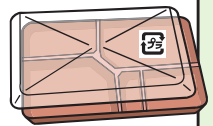
- プラマークのあるお菓子などの小分け包装やレジ袋などは小袋にまとめて **容器包装プラスチック** で出してください。

- まとめられない小分け包装やレジ袋などは **可燃(もえる)ごみ P5** で出してください。

汚れが落ちないので **可燃(もえる)ごみ**



プラマークがあるので **容器包装プラスチック**



プラスチック製品なので **可燃(もえる)ごみ**



粗大ごみ

予約申込 収集 毎週水 曜日



粗大ごみは電話での予約申込(先着順)にて収集します。
 処理手数料は【粗大ごみ処理券】でいただきます。
 粗大ごみ処理券(1点につき1枚)が貼り付けられていない
 ものや、予約申込にないものは収集できません。



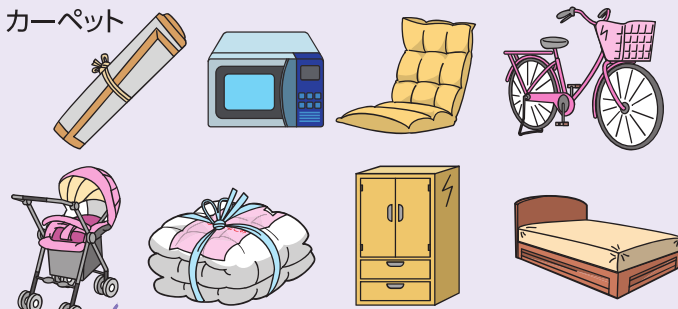
粗大ごみ処理券
 (実物に「サンプル」の文字はありません)

出し方

- 収集日の午前8時までに、指定された場所に出してください。
 当日中に収集します。
- 粗大ごみの状態によっては、リサイクル品(リユース)として取り扱う場合があります。リサイクル品としての取扱いを希望しない場合は、粗大ごみ処理券のチェックボックスにチェックを付けてください。
 (リサイクル4家電(テレビ、冷蔵庫、洗濯機、エアコン)は除きます)

収集できるもの・出し方のお願い

●粗大ごみは、指定袋に入らない大型ごみです



その他、品目に迷われたら **P22**

●つぶしたり分解して指定袋に入るものは、
 もえるもの⇒ **可燃(もえる)ごみ P5** に、
 もえないもの⇒ **不燃(もえない)ごみ P6**
 に分別して、それぞれの収集日に指定袋に入れて
 出してください。

●リサイクル4家電(テレビ、冷蔵庫、洗濯機、エアコン)は、粗大ごみ処理券では収集できません。

家電リサイクル製品 P14
 をご確認ください。

布団・カーペット等の大きな布製品は、指定袋に入る
 大きさでも粗大ごみとして出してください。

1 あらかじめ、処分するものを決めましょう。
 1回の予約申込で5点まで収集します。

2 電話で予約申込をしましょう。

予約申込先
 大淀町一般廃棄物処理施設
Tel0747-52-8419
【受付可能時間】8時30分～17時15分

3 粗大ごみ1点につき1枚の粗大ごみ処理券を、見やすい場所にしっかりと貼り付けてください。
 (大きさに関わらず
 1点につき1枚で
 収集します)



4 指定の場所に、出しましょう。

粗大ごみ

家電リサイクル製品

(対象品目:テレビ、エアコン、洗濯機・衣類乾燥機、冷蔵庫・冷凍庫)

収集方法と日時は以下の4通り

- ① 購入店等へ引き取り依頼…購入店等へ確認
- ② 指定引き取り先への持込…詳しくは下記へ
- ③ ごみ処理施設への持込…詳しくは下記へ
- ④ 町による収集…**予約申込**収集 毎週水曜日

廃棄方法と各種料金のフローチャート



各品目別リサイクル料金の例

| 品目 | テレビ | | エアコン | 冷蔵庫・冷凍庫 | | 洗濯機・衣類乾燥機 |
|---------|----------|----------|--------|-----------|-----------|-----------|
| | 15型以下 | 16型以上 | | 170リットル以下 | 171リットル以上 | |
| サイズ、容量等 | 15型以下 | 16型以上 | 900円+税 | 170リットル以下 | 171リットル以上 | 2,300円+税 |
| リサイクル料金 | 1,700円+税 | 2,700円+税 | | 3,400円+税 | 4,300円+税 | |

メーカーにより異なります。詳しくは、一般財団法人 家電製品協会「<https://www.rkc.aeha.or.jp>」をご覧ください。
リサイクル料金、指定引取り先はガイドブック作成時のものです。最新情報は町ホームページをご覧ください。
これらの品物の処分に、無許可の回収業者を絶対に利用しないでください。悪質な不法投棄や野焼きの原因になります。

透明または
半透明の、
中身が見える袋



- 必ず収集日の**午前8時まで**に出してください。
- ・月の最後の可燃(もえる)ごみと併せて収集します。
 - ・中身が見えない袋で出されたごみは収集しません。

出し方

- 収集日当日の可燃(もえる)ごみの指定袋と並べて出してください。(画像参照) 有害ごみだけで置かれていても、収集できません。
- 町役場と旭ヶ丘総合センターに設置している、回収ボックスに入れることもできます。

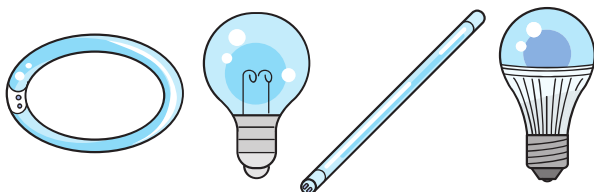


出し方の例▶

収集できるもの・出し方のお願い

電球類

- 蛍光灯、電球、白熱灯、LED 電球、照明灯

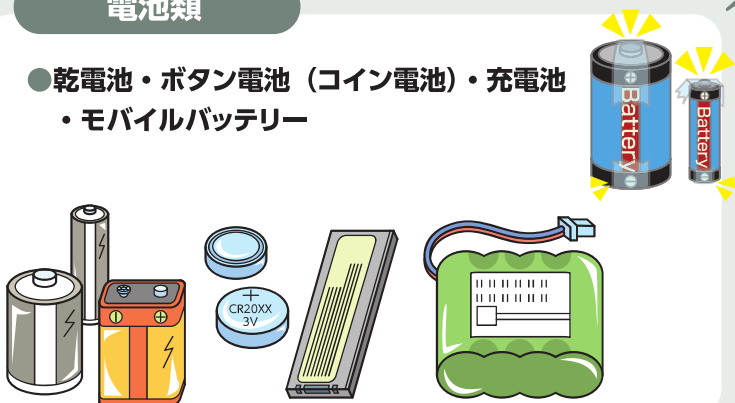


蛍光灯や電球は、購入時の収納ケースに包むなど、割れないような工夫をしてください。

車やバイクのバッテリーは収集できません。購入店や専門の処理業者に相談してください。 **P17**

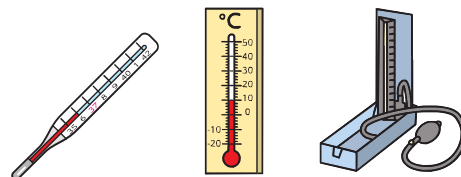
電池類

- 乾電池・ボタン電池 (コイン電池)・充電電池
・モバイルバッテリー



電池類は電極部分をテープで覆い、絶縁してから出してください。

水銀体温計、水銀温度計、水銀血圧計



【収集ボックスはこちら】

- 大淀町役場 (大淀町松垣本2090番地)
- 旭ヶ丘総合センター (大淀町比曾327番地の1)